

中華民國 115 年度 4-0501212

臺北市總預算案

臺北市政府教育局主管

臺北市地方教育發展基金

臺北市立信義國民中學附屬單位預算之分預算

(特別收入基金)

臺北市立信義國民中學編

臺北市地方教育發展基金－臺北市立信義國民中學

目次

中華民國115年度

一、財務摘要	第 1 頁
二、業務計畫及預算概要	第 3 -12 頁
三、預算主要表	
(一) 基金來源、用途及餘絀預計表	第 13 頁
(二) 現金流量預計表	第 14 頁
四、預算明細表	
(一) 基金來源－徵收收入明細表	第 15 頁
(二) 基金來源－服務收入明細表	第 16 頁
(三) 基金來源－財產處分收入明細表	第 17 頁
(四) 基金來源－租金收入明細表	第 18 頁
(五) 基金來源－公庫撥款收入明細表	第 19 頁
(六) 基金來源－使用規費收入明細表	第 20 頁
(七) 基金來源－受贈收入明細表	第 21 頁
(八) 基金來源－雜項收入明細表	第 22 頁
(九) 基金用途－國民教育計畫明細表	第 23 -32 頁
(十) 基金用途－一般行政管理計畫明細表	第 33 -34 頁
(十一) 基金用途－建築及設備計畫明細表	第 35 -37 頁
五、預算參考表	
(一) 預計平衡表	第 39 頁
(二) 各項費用彙計表	第 40 -45 頁
(三) 員工人數彙計表	第 46 頁
(四) 用人費用彙計表	第 48 -49 頁
(五) 單位（或計畫）成本分析表	第 50 頁

臺北市地方教育發展基金－臺北市立信義國民中學

目 次

中華民國115年度

(六) 5年來主要業務計畫分析表	第 51 頁
(七) 新興計畫分年資金需求表	第 52 - 53 頁
(八) 資本資產明細表	第 54 頁
(九) 長期負債明細表	第 55 頁

臺北市地方教育發展基金－臺北市立信義國民中學

財務摘要

中華民國115年度

單位：新臺幣千元

項 目	本 年 度	上 年 度	比較增減數	%
經營成績：				
基金來源	244,712	226,690	18,022	7.95
基金用途	247,014	229,862	17,152	7.46
賸餘(短絀)	-2,302	-3,172	870	--
餘絀情形：				
基金餘額	6,342	8,644	-2,302	-26.63
現金流量(註)：				
現金及約當現金之淨增 (減)	-2,302	-3,172	870	--

附註：現金流量係採現金及約當現金基礎，包括現金及自投資日起3個月內到期或清償之債權證券。

本 頁 空 白

業務計畫及預算概要

臺北市地方教育發展基金 - 臺北市立信義國民中學

業務計畫及預算概要

中華民國 115 年度

壹、基金概況

一、設立宗旨及願景：

- (一) 本校遵照憲法第 158 條及 160 條規定，教育文化應發展國民之民族精神、自治精神，國民道德與健全體格、科學及生活智能，以培養八大學習領域及十大基本能力。
- (二) 本校自 91 年度起依教育經費編列與管理法第 13 條規定設置「臺北市地方教育發展基金」，以促進教育健全發展，提昇教育經費運用績效。
- (三) 本校以「人人有愛有舞台」為教育使命，以「成就有感暖度的幸福學校，培育有禮樂學的世界公民」為願景，以此建構溫馨、有禮、樂學、洋溢幸福歡樂的校園，同時深根學生學習、開闊學生視野，為學生成為世界公民做準備，達成營造一所，學生有榮譽感、教師有成就感、家長有認同感，及行政有幸福感的優質學校。

二、施政重點：

- (一) 開啟多元智慧：尊重每個學生獨特的個性，以多元智慧的觀點協助他找到生命的亮點，肯定天生我才必有用，能知於學，樂於學。
- (二) 培養生活能力：培養學生帶得走的公民關鍵能力，強化自我管理、閱讀理解、理性批判、問題解決、奉獻服務、溝通表達等核心素養。
- (三) 蘊育人文情懷：在溫馨開放的校園文化中，孕育人文情懷，學會尊重、包容；建構生命的價值、完成人性的開展。
- (四) 建置溫馨民主的校園文化：
 1. 以參與式管理、落實行政、教師會、家長會三者的良性互動。
 2. 以學生第一，教學優先的觀念提昇行政服務效率。
 3. 放下威權心態，開啟校園民主之風氣。
- (五) 推動適性教學：
 1. 落實校本課程理念，採多元化、活潑化的教學及評量。
 2. 運用校內、外資源，加強多元學習能力。
 3. 關懷相對弱勢學生之教學及輔導。
 4. 推動行動學習，充實學生運用資訊之知能，並提昇教師運用學習載具教學之能力。
- (六) 辦理發展性的訓輔活動：

臺北市地方教育發展基金－臺北市立信義國民中學

業務計畫及預算概要

中華民國 115 年度

1. 辦理各項活動、競賽及展演。
2. 推動校內外學習服務。
3. 發展績優社團及校隊，如田徑隊、跆拳道、藍球隊等。
4. 加強新興領域教育的辦理，並融入各科教學以收成效。

三、組織概況：

本校設置校長 1 人，綜理全校校務，下設教務處、學生事務處、總務處、輔導室、會計室及人事室等單位。

內部分層業務如下：

(一) 教務處：秉承校長之命，辦理全校教務事項。

1. 教學組：掌理課程編排、課業考查、教學活動及教學指導等事項。
2. 註冊組：掌理註冊、編班、轉學、學籍保管、各項獎助學金及成績考查等有關學籍事項。
3. 課務組：掌理教學研究計畫之擬定、科學及閱讀教育推動等事項。
4. 資訊組：掌理電腦、教學設備及區域網路之管理、保管等事項。

(二) 學生事務處：秉承校長之命，辦理全校學生事務事項。

1. 訓育組：掌理訓育計畫之擬定及辦理各類訓育等活動。
2. 體育組：掌理學生體育活動、體格鍛鍊等事項。
3. 生教組：掌理學生日常生活常規，辦理交通導護各項事項。
4. 衛生組：掌理健康檢查，個人及環境衛生檢查、保健等事項。

(三) 總務處：秉承校長之命，辦理全校總務事項。

1. 事務組：掌理校舍、校具、財產、物品採購保管、工程發包、監工及驗收。
2. 文書組：掌理文件收發登錄、撰擬繕校、典守學校印信、檔案保管、整理各項會議紀錄及校史等事項。
3. 出納組：掌理現金、零用金、票據、契約之保管等收支事項，辦理員工薪津發放及各項扣繳單據證明等。

(四) 輔導室：秉承校長之命，辦理全校學生學習輔導、生活輔導、生涯輔導等事項。

1. 輔導組：掌理學生個案建立、學習輔導、生活輔導、生涯輔導及兩性教育、親職教育等事項。
2. 資料組：辦理輔導資料搜集建檔、組訓愛心家長、實施測驗、社

臺北市地方教育發展基金 - 臺北市立信義國民中學

業務計畫及預算概要

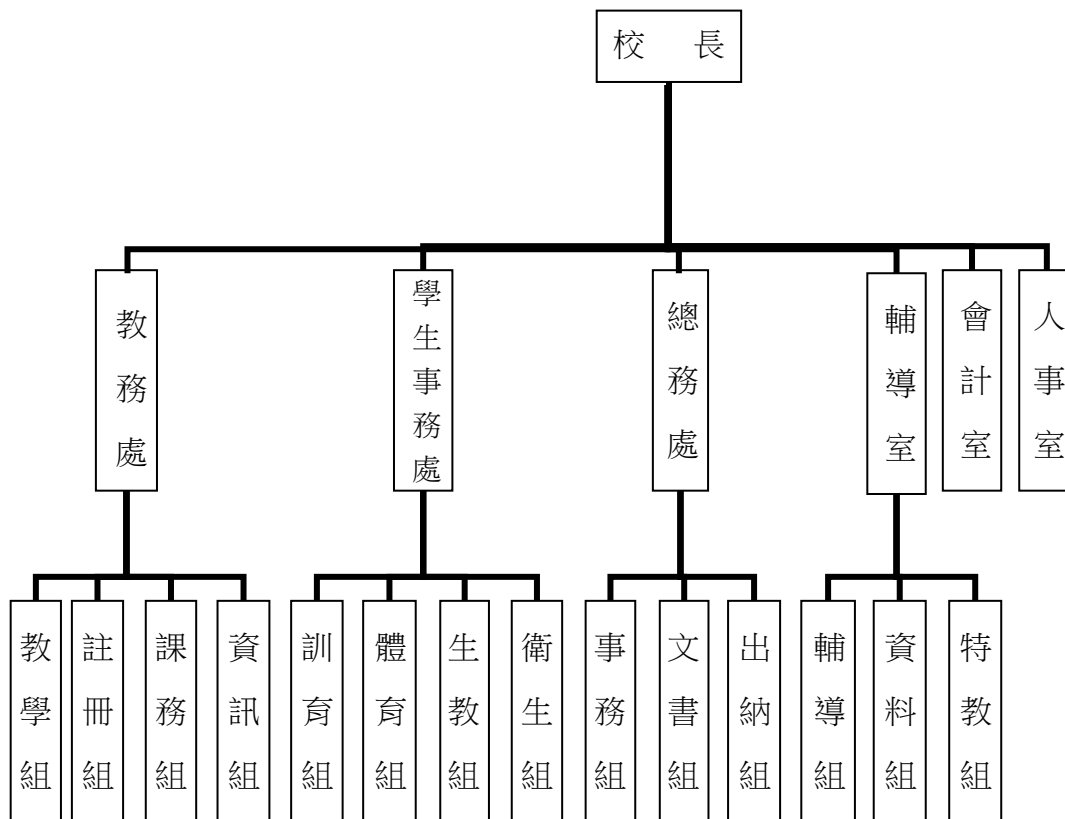
中華民國 115 年度

區人力整合、出版親職刊物等事項。

3. 特教組：擬訂特殊教育計畫章則、親師輔導諮詢、特教班甄選鑑別、實施各項診斷測驗、特教學生追蹤輔導等事項。

(五) 會計室：秉承上級主計機關之監督與指導，並受校長之指揮，依法辦理歲計、會計、統計等事項。

(六) 人事室：秉承上級人事機關之監督與指導，並受校長之指揮，依法辦理人事管理查核等事項。



四、基金歸類及屬性：

本校地方教育發展基金依據教育經費編列與管理法第 13 條規定設置，本基金為預算法第 4 條第 1 項第 2 款第 5 目所定之特別收入基金，以本府教育局為管理機關。

臺北市地方教育發展基金 - 臺北市立信義國民中學

業務計畫及預算概要

中華民國 115 年度

貳、業務計畫

一、基金來源：

單位：新臺幣千元

業務計畫	本年度預算數	實施內容
徵收及依法分配收入	2	本年度預計收取廠商履約逾期罰款等收入。
勞務收入	207	本年度預計辦理教師甄選報名費及暑期泳訓班等收入。
財產收入	60	本年度預計辦理財產報廢殘值變賣收入、合作社土地及房屋租金收入等。
政府撥入收入	242,329	本年度預計由公庫撥入數。
規費收入	2,028	本年度預計收取校園場地開放收入及停車場收入等。
其他收入	86	本年度預計收取各界捐款收入及數位學生證補卡等收入。

二、基金用途：

單位：新臺幣千元

業務計畫	本年度預算數	實施內容
國民教育計畫	224,091	本年度預計辦理教學事項為： 1. 各項教學、學生事務、圖書及輔導等業務。 2. 新購教具、圖書等各科教學設備，充實各科教材及用具。 3. 革新教學方法，提高教學效能。 4. 教師甄選業務、指定活動等項目。
一般行政管理計畫	4,610	本年度預計辦理事項為： 1. 綜理學校總務、人事、會計等業務。 2. 配合校務推動行政處室支援工作，進而增進校務運作。
建築及設備計畫	18,313	本年度預計辦理事項為： 1. 購置各學科教學課程所需教學設備、圖書館典藏之圖書。 2. 辦理倫理樓正面外牆整修工程。 3. 辦理廣播系統改善工程。

臺北市地方教育發展基金 - 臺北市立信義國民中學
業務計畫及預算概要

中華民國 115 年度

參、預算概要

一、基金來源及用途之預計：

(一) 本年度基金來源：

徵收收入 2 千元、服務收入 20 萬 7 千元、財產處分收入 3 萬 5 千元、租金收入 2 萬 5 千元、公庫撥款收入 2 億 4,232 萬 9 千元、使用規費收入 202 萬 8 千元、受贈收入 1 千元、雜項收入 8 萬 5 千元，本年度基金來源 2 億 4,471 萬 2 千元，較上年度預算數 2 億 2,669 萬元，增加 1,802 萬 2 千元，約 7.95%，主要係公庫撥款收入增加所致。

(二) 本年度基金用途：

國民教育計畫 2 億 2,409 萬 1 千元，一般行政管理計畫 461 萬元，建築及設備計畫 1,831 萬 3 千元，本年度基金用途 2 億 4,701 萬 4 千元，較上年度預算數 2 億 2,986 萬 2 千元，增加 1,715 萬 2 千元，約 7.46%，主要係工程費覈實增列所致。

二、基金餘絀之預計：

本年度基金來源及用途相抵後，短絀 230 萬 2 千元，較上年度預算數 317 萬 2 千元，減少 87 萬元，將移用以前基金餘額 230 萬 2 千元支應。

三、現金流量之預計：

本年度業務活動淨現金流出 230 萬 2 千元。

四、補辦預算事項：詳補辦預算明細表

(一) 固定資產之建設改良擴充 303 萬 5 千元

- 1.113 年度教育部補助非營利幼兒園獎勵經費 43 萬 9 千元。
- 2.113 年度教育部補助圖書館閱讀推動教師計畫經費 5 千元。
- 3.113 年度教育部補助 2030 雙語政策師生口說英語展能樂學計畫經費 9 千元。
- 4.114 年度教育部補助非營利幼兒園獎勵經費 44 萬 3 千元。
- 5.114 年度原列遞延修繕房屋建築支出-自行車棚建置工程，內屬設備部分移列固定資產 213 萬 9 千元。

臺北市地方教育發展基金 - 臺北市立信義國民中學

業務計畫及預算概要

中華民國 115 年度

肆、以前年度計畫實施狀況及成果概述：

一、前（113）年度計畫實施成果概述：

業務計畫	實施概況	實施成果
徵收及依法分配入	本年度預計收取廠商履約逾期罰款收入。	本年度已接受廠商履約逾期罰款收入 4 千元。
勞務收入	本年度預計辦理教師甄選報名費收入及暑期泳訓班等收入。	本年度已收取教師甄選報名費及暑期泳訓班等收入 5 萬 6 千元。
財產收入	本年度預計辦理財產處分收入、開放停車場收入、教職員工停車收入、校園場地開放收入、合作社土地及房屋租金收入等。	本年度已收取暑期學校游泳池全時開放收入 6 千元、合作社土地及房屋租金收入 2 萬 2 千元、設置球類租借機租金收入 4 千元等。
政府撥入收入	本年度預計由公庫撥入數。	本年度已收取公庫撥入數 2 億 3,244 萬 5 千元及教育部之補助計畫 368 萬 9 千元。
規費收入	本年度預計收取校園場地開放收入及停車場收入。	本年度已收取校園場地開放收入 224 萬元及停車場收入 43 萬元。
其他收入	本年度預計收取獎學金專戶利息及數位學生證補卡等收入。	本年度已收取獎學金專戶利息 1 萬 3 千元及數位學生證補卡等收入 2 萬 5 千元。

臺北市地方教育發展基金 - 臺北市立信義國民中學

業務計畫及預算概要

中華民國 115 年度

國民教育計畫	本年度預計辦理教學事項為： 1. 辦理各項教學、學生事務及輔導等業務。 2. 新購教具、圖書等各科教學設備，充實各科教材及用具。 3. 革新教學方法，提高教學效能。 4. 辦理教師甄選、指定活動等項目。	本年度已完成教學事項為： 1. 辦理各項教學、學生事務及輔導等業務。 2. 新購教具、圖書等各科教學設備，充實各科教材及用具。 3. 辦理活化教學、小田園教育體驗學習、生涯發展教育等教學方法，提高教學效能。 4. 辦理教師甄選、學生課桌椅改善、全國中等學校運動會等項目。
一般行政管理計畫	本年度預計辦理事項為： 1. 綜理學校總務、人事、會計等業務。 2. 配合校務推動行政處室支援工作，進而增進校務運作。	綜理學校總務、人事、會計等業務，並配合校務推動行政處室支援工作，進而增進校務運作，達成預期目標。
建築及設備計畫	本年度預計辦理事項為： 1. 購置各學科教學課程所需教學設備。 2. 辦理活動中心4樓多功能教室地板改善工程。 3. 辦理自行車棚建置工程。 4. 辦理信義科學樓防水隔熱工程。 5. 辦理忠孝仁愛倫理民主樓防水隔熱工程。 6. 辦理非營利幼兒園增設活動空間及雨遮工程。	1. 購置各學科教學課程所需教學設備。 2. 辦理活動中心4樓多功能教室地板改善工程。 3. 辦理自行車棚建置工程。 4. 辦理信義科學樓防水隔熱工程。 5. 辦理忠孝仁愛倫理民主樓防水隔熱工程。 6. 辦理非營利幼兒園增設活動空間及雨遮工程。

臺北市地方教育發展基金 - 臺北市立信義國民中學

業務計畫及預算概要

中華民國 115 年度

二、上年度已過期間（114 年 1 月 1 日至 6 月 30 日止）計畫實施成果概述：

業務計畫	實施概況	實施成果
徵收及依法分配入	本年度預計收取廠商履約逾期罰款收入。	本年度截至 6 月 30 日止尚未收取廠商履約逾期罰款收入。
勞務收入	本年度截至 6 月 30 日止預計辦理教師甄選報名費及暑期泳訓班等收入。	本年度截至 6 月 30 日止尚未收取教師甄選報名費收入。
財產收入	本年度截至 6 月 30 日止預計辦理合作社土地及房屋租金收入等。	本年度截至 6 月 30 日止已收取合作社土地及房屋租金收入 2 萬 2 千元等。
政府撥入收入	本年度截至 6 月 30 日止預計公庫撥入數。	本年度截至 6 月 30 日止已收取公庫撥入數 1 億 3,547 萬 5 千元及教育部之補助計畫 30 萬 9 千元。
規費收入	本年度截至 6 月 30 日止預計收取校園場地開放收入及停車場收入。	本年度截至 6 月 30 日止已收取校園場地開放收入 134 萬 3 千元及停車場收入 19 萬 7 千元。
其他收入	本年度截至 6 月 30 日止預計收取獎學金專戶利息及數位學生證補卡等收入。	本年度截至 6 月 30 日止已收取獎學金專戶利息 145 元、數位學生證補卡及公物賠償收入等收入 10 萬 3 千元。
國民教育計畫	本年度截至 6 月 30 日止預計辦理教學事項為： 1. 辦理各項教學、學生事務及輔導等業務。 2. 新購教具、圖書等各科教學設備，充實各科教材及用具。 3. 革新教學方法，提高教學效能。 4. 辦理教師甄選、指定活動等項目。	本年度持續辦理教學事項： 1. 辦理各項教學、學生事務及輔導等業務。 2. 新購教具、圖書等各科教學設備，充實各科教材及用具。 3. 辦理活化教學、小田園教育體驗學習、生涯發展教育等教學方法，提高教學效能。 4. 辦理教師甄選、全國中等

臺北市地方教育發展基金 - 臺北市立信義國民中學

業務計畫及預算概要

中華民國 115 年度

			學校運動會等項目。
一般行政管理計畫	本年度截至 6 月 30 日止預計辦理事項為： 1. 綜理學校總務、人事、會計等業務。 2. 配合校務推動行政處室支援工作，進而增進校務運作。		持續辦理學校總務、人事、會計等業務，並配合校務推動行政處室支援工作，進而增進校務運作，以達成預期目標。
建築及設備計畫	本年度截至 6 月 30 日止預計辦理事項為： 1. 購置各學科教學課程所需教學設備。 2. 辦理信義科學樓防水隔熱工程。 3. 辦理忠孝仁愛倫理民主樓防水隔熱工程。 4. 辦理筏基水回收利用系統建置工程。		1. 購置各學科教學課程所需教學設備。 2. 已辦理信義科學樓防水隔熱工程作業。 3. 已辦理忠孝仁愛倫理民主樓防水隔熱工程作業。 4. 已辦理筏基水回收利用系統建置作業。

臺北市地方教育發展基金－臺北市立信義國民中學

補辦預算明細表

中華民國115年度

單位：新臺幣元

項 目	金額	辦理年度	說 明
合計	3,035,000		
固定資產之建設改良擴充	3,035,000		
購置機械及設備	210,000	113	
遠端監看控制機組	70,000		教育部補助非營利幼兒園獎勵經費。
傳輸及轉換設備	140,000		教育部補助非營利幼兒園獎勵經費。
購置交通及運輸設備	170,000	113	
監視錄影主機	170,000		教育部補助非營利幼兒園獎勵經費。
購置雜項設備	73,000	113	
圖書	5,000		教育部補助圖書館閱讀推動教師計畫經費。
圖書	9,000		教育部補助2030雙語政策師生口說英語展能樂學計畫經費。
機箱	59,000		教育部補助非營利幼兒園獎勵經費。
擴充改良房屋建築及設備	2,139,000	114	
自行車車棚	2,139,000		原列遞延修繕房屋建築支出-自行車棚建置工程，內屬設備部分移列固定資產。
購置交通及運輸設備	97,000	114	
15吋專業級舞臺喇叭	60,000		教育部補助非營利幼兒園獎勵經費。
功率擴大機	37,000		教育部補助非營利幼兒園獎勵經費。
購置雜項設備	346,000	114	
網路型監視攝影機	64,000		教育部補助非營利幼兒園獎勵經費。
冰箱	90,000		教育部補助非營利幼兒園獎勵經費。
冷氣機(8.0kW，分離式)	153,000		教育部補助非營利幼兒園獎勵經費。
飲水機	39,000		教育部補助非營利幼兒園獎勵經費。

備註：各基金依預算法第 8 8 條規定補辦預算，應確係不及編入年度預算，且因經營環境發生重大變遷或正常業務(含執行中央補助款項目)之確實需要，並經主管機關核轉本府核准先行辦理者；不具急迫性之事項，仍應儘可能納入預算辦理。

預算主要表

臺北市地方教育發展基金－臺北市立信義國民中學

基金來源、用途及餘絀預計表

中華民國115年度

單位：新臺幣千元

前年度決算數	項 目	本年度預算數	上年度預算數	比較增減（－）
238,933	基金來源	244,712	226,690	18,022
4	徵收及依法分配收入	2	2	
4	徵收收入	2	2	
56	勞務收入	207	207	
56	服務收入	207	207	
32	財產收入	60	176	-116
	財產處分收入	35	141	-106
4	租金收入	25	35	-10
28	其他財產收入			
236,133	政府撥入收入	242,329	223,741	18,588
232,445	公庫撥款收入	242,329	223,741	18,588
3,689	政府其他撥入收入			
2,670	規費收入	2,028	2,028	
2,670	使用規費收入	2,028	2,028	
38	其他收入	86	536	-450
13	受贈收入	1	1	
25	雜項收入	85	535	-450
236,523	基金用途	247,014	229,862	17,152
222,985	國民教育計畫	224,091	225,343	-1,252
3,015	一般行政管理計畫	4,610	3,177	1,433
10,522	建築及設備計畫	18,313	1,342	16,971
2,410	本期賸餘(短絀)	-2,302	-3,172	870
9,405	期初基金餘額	8,644	8,199	444
11,816	期末基金餘額	6,342	5,027	1,314

註：前年度決算數細數之和與總數或略有出入，係四捨五入關係，以下各表同。

臺北市地方教育發展基金－臺北市立信義國民中學

現金流量預計表

中華民國115年度

單位：新臺幣千元

項 目	本 預	年 算	度 數	說 明
業務活動之現金流量				
本期賸餘(短絀)			-2,302	
業務活動之淨現金流入(流出)			-2,302	
其他活動之現金流量				
其他活動之淨現金流入(流出)				
現金及約當現金之淨增(淨減)			-2,302	
期初現金及約當現金			14,785	
期末現金及約當現金			12,483	

註：本表係採現金及約當現金基礎，包括現金及自投資日起3個月內到期或清償之債權證券。

預算明細表

臺北市地方教育發展基金－臺北市立信義國民中學

基金來源－徵收收入明細表

中華民國115年度

單位：新臺幣元

科 目	單位	本 年 度 預 算 數			說 明
		數量 業務量	利(費)率	金 額	
合計				2,000	
徵收收入				2,000	較上年度預算數2,000元，無增減。
違規罰款收入				2,000	較上年度預算數2,000元，無增減。
	年	1	2,000	2,000	廠商履約逾期罰款收入。

臺北市地方教育發展基金－臺北市立信義國民中學

基金來源－服務收入明細表

中華民國115年度

單位：新臺幣元

科 目	單位	本 年 度 預 算 數			說 明
		數量 業務量	利(費)率	金 額	
合計				207,000	
服務收入				207,000	較上年度預算數207,000元，無增減。
	人	50	300	15,000	教師甄選收入。
	人	240	800	192,000	暑期游泳訓練班學生票收入(收支對列)。

臺北市地方教育發展基金－臺北市立信義國民中學

基金來源－財產處分收入明細表

中華民國115年度

單位：新臺幣元

科 目	單位	本 年 度 預 算 數			說 明
		數量 業務量	利(費)率	金 額	
合計				35,000	
財產處分收入	年	1	35,000	35,000	較上年度預算數141,000元，減少106,000元。 財產報廢殘值變賣收入。

臺北市地方教育發展基金－臺北市立信義國民中學

基金來源－租金收入明細表

中華民國115年度

單位：新臺幣元

科 目	單位	本 年 度 預 算 數			說 明
		數量 業務量	利(費)率	金 額	
合計 租金收入	年	1	25,000	25,000 25,000 25,000	較上年度預算數35,000元，減少10,000元。 合作社土地及房屋租金收入。

臺北市地方教育發展基金－臺北市立信義國民中學

基金來源－公庫撥款收入明細表

中華民國115年度

單位：新臺幣元

科 目	單位	本 年 度 預 算 數			說 明
		數量 業務量	利(費)率	金 額	
合計				242,329,000	
公庫撥款收入	年	1	242,329,000	242,329,000	較上年度預算數223,741,000元，增加18,588,000元。市府補助款。

臺北市地方教育發展基金－臺北市立信義國民中學

基金來源－使用規費收入明細表

中華民國115年度

單位：新臺幣元

科 目	單 位	本 年 度 預 算 數			說 明
		數 量 業 務 量	利(費)率	金 額	
合計				2,028,000	
使用規費收入				2,028,000	較上年度預算數2,028,000元，無增減。
	年	1	80,000	80,000	教職員工停車收入(收支對列)。
	年	1	1,348,000	1,348,000	開放場地收入(收支對列)。
	年	1	600,000	600,000	開放停車場收入(收支對列)。

臺北市地方教育發展基金－臺北市立信義國民中學

基金來源－受贈收入明細表

中華民國115年度

單位：新臺幣元

科 目	單位	本 年 度 預 算 數			說 明
		數量 業務量	利(費)率	金 額	
合計 受贈收入	年	1	1,000	1,000 1,000 1,000	較上年度預算數1,000元，無增減。 獎助學金專戶利息及捐款收入(收支對列)。

臺北市地方教育發展基金－臺北市立信義國民中學

基金來源－雜項收入明細表

中華民國115年度

單位：新臺幣元

科 目	單位	本 年 度 預 算 數			說 明
		數量 業務量	利(費)率	金 額	
合計				85,000	
雜項收入	年	1	85,000	85,000	較上年度預算數535,000元，減少450,000元。 數位學生證補卡費等收入。

臺北市地方教育發展基金－臺北市立信義國民中學

基金用途－國民教育計畫明細表

中華民國115年度

單位：新臺幣元

前年度 決算數	上年度 預算數	科 目	本 年 度 預 算 數	說 明
222,985,000	225,343,000	合計	224,091,000	
202,998,518	213,699,000	用人費用	211,581,000	
94,689,361	96,811,560	正式員額薪資	94,805,400	較上年度預算數96,811,560元，減少2,006,160元。
94,264,201	96,414,720	職員薪金	94,396,560	
			88,319,640	教職員94人薪金(詳用人費用彙計表)(含教育部補助導師費360,000元及專任輔導教師1,280,000元)。
			6,076,920	特教教師6人薪金(詳用人費用彙計表)(含教育部補助導師費24,000元)。
425,160	396,840	工員工資	408,840	工員1人工資(詳用人費用彙計表)。
3,791,409	3,788,316	聘僱及兼職人員薪資	3,519,936	較上年度預算數3,788,316元，減少268,380元。
3,791,409	3,788,316	兼職人員酬金	3,519,936	
			2,207,520	補助調整教師授課鐘點費，73人*2節*40週*378元(教育部補助款)。
			220,752	補助調整授課鐘點費之外聘教師勞、健保及勞退費用(教育部補助款)。
			748,440	教師代課鐘點費，本校編制教師總人數81人，按9分之1計，編列9人，每人220節，總節數9人*220節=1,980節，每節378元。
			181,440	補助調整授課特教教師鐘點費，6人*2節*40週*378元(教育部補助款)。
			18,144	補助調整授課鐘點費之外聘教師勞、健保及勞退費用(教育部補助款)。
			75,600	教練指導鐘點費，200節*378元(體育班)。
			68,040	授課鐘點費，180節*378元(體育班)。
1,667,399	1,847,377	加(夜)班費	1,909,029	較上年度預算數1,847,377元，增加61,652元。
132,140	50,283	延長工時加班費	57,683	
			2,220	教師甄選工作人員加班費。
			20,000	開放場地管理人員加班費(收支對列)。
			8,510	暑期泳訓班工作人員加班費(收支對列)。
			7,400	中等學校校長會議工作人員加班費。
			1,353	教職員各項業務加班費。
			18,200	教職員各項業務加班費(班級業務費額度)。
1,535,259	1,797,094	未休假加班費	1,851,346	

臺北市地方教育發展基金－臺北市立信義國民中學

基金用途－國民教育計畫明細表

中華民國115年度

單位：新臺幣元

前年度 決算數	上年度 預算數	科 目	本 年 度 預 算 數	說 明
			61,847	未休假加班費。
			1,789,499	未休假加班費。
22,055,578	27,044,150	獎金	26,399,030	較上年度預算數27,044,150元，減少645,120元。
10,860,515	14,942,705	考績獎金	14,548,355	
			13,535,535	依考績法規定核發之獎金。
			1,012,820	依考績法規定核發之獎金。
11,195,063	12,101,445	年終獎金	11,850,675	
			11,091,060	依規定於年節加發之獎金。
			759,615	依規定於年節加發之獎金。
67,746,369	72,293,144	退休及卹償金	73,062,044	較上年度預算數72,293,144元，增加768,900元。
67,720,857	72,261,392	職員退休及離職金	73,029,332	
			681,984	提撥退撫基金。
			35,000	退休人員年終慰問金。
			62,760,000	退休人員月退休金，160人*30,100元*12月=57,792,000元；退休遺族遺屬年金(月撫慰金)，18人*23,000元*12月=4,968,000元；合計62,760,000元。
			9,552,348	提撥退撫基金。
25,512	31,752	工員退休及離職金	32,712	提撥勞工退休準備金。
13,048,402	11,914,453	福利費	11,885,561	較上年度預算數11,914,453元，減少28,892元。
9,598,503	8,297,508	分擔員工保險費	8,089,656	
			7,566,372	分擔公保、勞保、健保費。
			523,284	分擔公保、勞保、健保費。
261,800	606,700	傷病醫藥費	528,000	
			6,000	職業安全衛生健康檢查補助費，5人*1,200元。
			90,000	教職員工健康檢查補助費，20人*4,500元。
			128,000	教職員工健康檢查補助費，16人*8,000元。
			304,000	教職員工健康檢查補助費，19人*16,000元。
811,691	995,820	員工通勤交通費	958,020	
			384,000	教師上下班交通費，32人*10月*1,200元。
			201,600	職員、工友上下班交通費，14人*12月*1,200元。

臺北市地方教育發展基金－臺北市立信義國民中學

基金用途－國民教育計畫明細表

中華民國115年度

單位：新臺幣元

前年度 決算數	上年度 預算數	科 目	本 年 度 預 算 數	說 明
			52,920	職員、工友上下班交通費，7人*12月*630元。
			264,600	教師上下班交通費，42人*10月*630元。
			18,900	教師上下班交通費，3人*10月*630元。
			36,000	教師上下班交通費，3人*10月*1,200元。
2,376,408	2,014,425	其他福利費	2,309,885	
			16,000	休假旅遊補助費。
			140,040	結婚補助費，2人*2月*35,010元。
			815,200	喪葬補助費，4人*5月*40,760元。
			734,645	教職員工子女教育補助費。
			60,000	退休人員三節慰問金，10人*6,000元。
			544,000	休假旅遊補助費。
14,648,610	6,960,000	服務費用	7,239,000	
2,412,913	2,467,554	水電費	2,695,664	較上年度預算數2,467,554元，增加228,110元。
		工作場所電費	2,168,411	
1,885,660	2,085,269		501,472	學生在校作息時間內使用冷氣設備電費，32班*15,671元。
			1,622,939	電費基本費。
			1,000	開放場地電費(收支對列)。
			1,000	停車場電費(收支對列)。
			40,000	暑期泳訓班電費補助(收支對列)。
			2,000	游泳池電費(游泳池水電清潔維護費)。
478,746	330,541	工作場所水費	478,746	
			2,000	游泳池水費(游泳池水電清潔維護費)。
			9,730	暑期泳訓班水費補助(收支對列)。
			467,016	水費基本費。
48,507	51,744	氣體費	48,507	溫水游泳池燃料費。
89,258	140,000	郵電費	139,660	較上年度預算數140,000元，減少340元。
89,258	140,000	電話費	139,660	
			70,000	電話費(班級業務費額度)。
			69,660	開放場地電話費(收支對列)。
105,850	100,930	旅運費	100,930	較上年度預算數100,930元，無增減。
100,740	100,930	國內旅費	100,930	
			60,450	校外教學隨隊人員出差旅費，13人*3天*1,550元。

臺北市地方教育發展基金－臺北市立信義國民中學

基金用途－國民教育計畫明細表

中華民國115年度

單位：新臺幣元

前年度 決算數	上年度 預算數	科 目	本 年 度 預 算 數	說 明
			12,400	教職員工因公出差旅費。
			28,080	教職員工短程車資(班級業務費額度)。
5,110		其他旅運費		
23,955	45,344	印刷裝訂與廣告費	48,344	較上年度預算數45,344元，增加3,000元。
23,955	45,344	印刷及裝訂費	48,344	
			23,340	學生生涯檔案印製內頁及資料夾等費用。
			9,144	雙語實驗課程相關印刷費用。
			11,000	性別平等教育宣導品印刷。
			4,860	運動會邀請卡印製費，1,215張*4元。
3,137,035	2,270,220	修理保養及保固費	2,329,220	較上年度預算數2,270,220元，增加59,000元。
1,776,970	1,071,560	一般房屋修護費	1,089,200	
			260,000	停車場地維護費(收支對列)。
			300,000	開放場地房舍修繕費(收支對列)。
			529,200	辦公房舍等修繕費。
55,265	94,000	機械及設備修護費	99,000	
			59,000	停車場機械設備維護費(收支對列)。
			12,000	暑期泳訓班器材維護費(收支對列)。
			28,000	電腦設備維護費(電腦專案計畫)。
1,304,800	1,104,660	雜項設備修護費	1,141,020	
			352,800	辦公用具、黑板、課桌椅、教具、體育、童軍、工藝及其他器材等維護費。
			64,000	冷氣設備維護費，32班*2,000元。
			126,800	游泳池相關設施及器材養護維修費(游泳池水電清潔維護費)。
			387,420	開放場地器材維護費(收支對列)。
			210,000	停車場雜項設備維護費(收支對列)。
900	7,720	保險費	7,720	較上年度預算數7,720元，無增減。
900	7,720	其他保險費	7,720	
			1,000	迎聖火表演人員保險費(全國中等學校運動會)。
			6,720	暑期泳訓班學員保險費，240人*28元(收支對列)。
1,377,257	1,000,876	一般服務費	1,007,106	較上年度預算數1,000,876元，增加6,230元。
3,084	6,120	佣金、匯費、經理費及手續費	7,032	委託超商代收學雜費手續費，586人*2學期*6元。

臺北市地方教育發展基金－臺北市立信義國民中學

基金用途－國民教育計畫明細表

中華民國115年度

單位：新臺幣元

前年度 決算數	上年度 預算數	科 目	本 年 度 預 算 數	說 明
937,923	592,288	外包費	612,796	
			502,330	游泳池救生員外包費，1人*10月*50,233元。
			100,466	暑期泳訓班救生員外包費，1人*2月*50,233元。
			10,000	開放校園場地清潔費(收支對列)。
1,400	300	義(志)工服務費	2,550	
			2,550	一般志工保險費用(不含教職員工及在校學生)，17人*1年*150元。
139,050	81,168	計時與計件人員酬金	81,728	
			60,480	閩客語教學支援人員鐘點費，4節*40週*378元。
			6,048	閩客語教學支援人員鐘點費之外聘人員勞、健保及勞退費用。
			15,200	暑期泳訓班工讀生薪津，80小時*190元(收支對列)。
295,800	321,000	體育活動費	303,000	
			18,000	文康活動費，本校編列教職員6人，每人編列3,000元。
			285,000	文康活動費，本校編制教職員94人，工員1人，合計95人，每人編列3,000元。
7,501,442	927,356	專業服務費	910,356	較上年度預算數927,356元，減少17,000元。
2,093,967	564,156	講課鐘點、稿費、出席審查及查詢費	547,156	
			2,000	品格教育活動外聘鐘點費1節。
			3,000	品格教育活動外聘講座鐘點費，2節*1,500元。
			2,000	品格教育活動內聘講座鐘點費，2節*1,000元。
			80,000	暑期泳訓班教練指導鐘點費，160節*500元(收支對列)。
			2,000	技職教育、免試及十二年國教校園宣導外聘講座鐘點費1節。
			16,000	暑期雙語夏令營隊教師鐘點費，32節*500元。
			10,000	雙語實驗課程專家學者出席費，4人次*2,500元。

臺北市地方教育發展基金－臺北市立信義國民中學

基金用途－國民教育計畫明細表

中華民國115年度

單位：新臺幣元

前年度 決算數	上年度 預算數	科 目	本 年 度 預 算 數	說 明
			170,856	雙語教師協同或其相關所需鐘點費，452節*378元。
			15,000	雙語實驗課程內聘講師鐘點費，15節*1,000元。
			30,000	雙語實驗課程外聘講師鐘點費，15節*2,000元。
			8,000	全國中等學校運動會表演指導教練外聘鐘點費，4節*2,000元。
			32,000	國中輔導活動外聘講座專題演講鐘點費，16節*2,000元。
			30,000	課後社團活動內聘指導教師鐘點費，30節*1,000元。
			16,000	性別平等教育宣導活動外聘講座鐘點費，8節*2,000元。
			8,000	小小農夫體驗教育外聘講座鐘點費，4節*2,000元。
			30,000	辦理兩公約人權、法治、品德教育、特教、輔導、環教、生命、資訊安全等各類依法宣導活動外聘講座鐘點費，15節*2,000元。
			4,000	國中適性入學宣導外聘講座鐘點費，2節*2,000元(含教育部補助2,000元)。
			8,400	生涯發展教育講座外聘講師鐘點費，20節*420元。
			14,400	資源教材編輯費，2班*12月*600元。
			8,000	特教宣導外聘講座鐘點費，4節*2,000元(身障班業務費)。
			1,500	特教宣導外聘講座鐘點費1節(身障班業務費)。
			56,000	分組活動外聘鐘點費，28節*2,000元。
138,900	150,800	委託檢驗(定)試驗認證費	150,800	
			28,000	消防、公共安全檢查簽證及申報費(班級業務費額度)。
			10,800	飲水機水質檢驗費，9臺*1,200元。
			24,000	開放場地用飲水機水質檢驗費，20臺*1,200元(收支對列)。
			88,000	校園安全監測費用(收支對列)。

臺北市地方教育發展基金－臺北市立信義國民中學

基金用途－國民教育計畫明細表

中華民國115年度

單位：新臺幣元

前年度 決算數	上年度 預算數	科 目	本 年 度 預 算 數	說 明
10,500	2,400	試務甄選費	2,400	教師甄選試務費用。
102,620		電腦軟體服務費		
5,155,455	210,000	其他專業服務費	210,000	
			210,000	開放場地保全費用(收支對列)。
2,248,445	1,525,000	材料及用品費	1,936,000	
795,144	441,600	使用材料費	689,340	較上年度預算數441,600元，增加247,740元。
			689,340	。
795,144	441,600	設備零件	689,340	
			40,000	運動器材、用品等(體育班)。
			6,000	紫外線空氣消毒殺菌機1臺(由特教班設備費移列)(新增)。
			12,000	紫外線消毒燈，2臺*6,000元(由特教班設備費移列)(新增)。
			189,000	電腦設備維護及管理費，30班*6,300元。
			190,000	走廊投射喇叭，50組*3,800元(由校園廣播系統改善工程設備費移列)(新增)。
			52,000	高音質號角喇叭，8組*6,500元(由校園廣播系統改善工程設備費移列)(新增)。
			100,340	活動中心使用設備零件(收支對列)。
			100,000	停車場使用設備零件(收支對列)。
1,453,301	1,083,400	用品消耗	1,246,660	較上年度預算數1,083,400元，增加163,260元。
			1,246,660	。
75,900	63,860	辦公(事務)用品	103,860	
			25,000	停車場管理用辦公事務用品(收支對列)。
			40,000	中等學校校長會議辦公事務用品。
			19,580	開放場地管理用辦公事務用品(收支對列)。
			3,780	甄試用文具用品。
			2,400	品格教育活動用辦公事務用品。
			6,200	性別平等教育宣導活動用辦公事務用品。
			2,000	辦理活動用文具用品(國中冬夏令營)。
			4,900	教學用文具用品、資料夾等業務費，2班*2,450元(身障班業務費)。
107,970	98,000	服裝	98,000	
			48,000	聖火隊運動服，60件*800元(全國中等學校運動會)。
			50,000	學生比賽用服裝(體育班)。

臺北市地方教育發展基金－臺北市立信義國民中學

基金用途－國民教育計畫明細表

中華民國115年度

單位：新臺幣元

前年度 決算數	上年度 預算數	科 目	本 年 度 預 算 數	說 明
11,600	17,000	醫療用品(非醫療院所使用)	15,000	健康中心藥品。
1,257,831	904,540	其他用品消耗	1,029,800	13,000 童軍教育教學用器材、活動材料等相關費用，2團*6,500元。 6,000 教職員辦理各項會議及活動等逾時誤餐餐盒費用，50人次*120元(班級業務費額度)。 33,020 含垃圾袋、消毒藥水、清潔用品、衛生紙及教室佈置費等(班級業務費額度)。 373,140 教學用實驗、衛生、指導活動、材料製作、家事、童子軍用等材料，27班*13,820元。 27,640 特教班教學材料費，2班*13,820元。 41,400 教學材料、文具紙張等雜支(體育班)。 78,960 學生參加比賽逾時誤餐餐盒費用，658人次*120元(體育班)。 85,200 游泳池消毒劑等(游泳池水電清潔維護費)。 27,800 聖火傳遞用文具、字板、彩球等雜支(全國中等學校運動會)。 7,200 辦理全國中等學校運動會會議逾時誤餐餐盒費用，60人次*120元。 2,000 辦理活動場地佈置等雜支(國中冬夏令營)。 20,000 運動會校門口及會場佈置等費用。 15,740 運動會廁所清潔、校園粉刷環境整理等雜支。 18,000 辦理輔導活動用測驗紙、教學及辦公事務用品、文具、紙張等雜支(國中輔導活動)。 1,800 性別平等教育宣導活動用雜支。 32,000 小小農夫體驗教育菜苗、種子、培養土、花盆等費用。 600 品格教育活動用雜支。 23,000 生涯發展教育課程活動材料費，230人*100元。 8,260 生涯發展教育課程活動文具、紙張等雜支。 6,600 辦理教師甄選工作會議逾時誤餐餐盒費用，55人次*120元。

臺北市地方教育發展基金－臺北市立信義國民中學

基金用途－國民教育計畫明細表

中華民國115年度

單位：新臺幣元

前年度 決算數	上年度 預算數	科 目	本 年 度 預 算 數	說 明
			42,000	園藝小尖兵示範學園木工園藝材料、種植區塊、澆灌、菜苗肥料、培養土、種植土等。
			20,000	開放場地清潔用品(收支對列)。
			31,200	中等學校校長會議逾時誤餐餐盒費用，260人次*120元。
			21,400	中等學校校長會議場地佈置及茶水等雜支。
			15,000	雙語實驗課程圖書、教材、教具等。
			24,000	辦理雙語實驗課程活動會議等逾時誤餐餐盒費用，200人次*120元。
			10,000	雙語實驗課程辦理活動、會議所需茶包、咖啡包、清潔用品及文具紙張等。
			3,000	暑期泳訓班教學環境佈置費(收支對列)。
			5,000	暑期泳訓班環境清潔用品等雜支(收支對列)。
			1,840	暑期泳訓班消毒劑，8班*230元(收支對列)。
			10,000	暑期泳訓班教學材料費(收支對列)。
			25,000	停車場環境清潔用品等費用(收支對列)。
251,800	157,000	租金、償債、利息及相關手續費	144,000	
116,480	34,000	交通及運輸設備租金	21,000	較上年度預算數34,000元，減少13,000元。
116,480	34,000	車租	21,000	
			8,000	全國中等學校運動會器材運送租車費用1輛。
			13,000	園藝小尖兵示範學園參訪租車費用1輛。
135,320	123,000	雜項設備租金	123,000	較上年度預算數123,000元，無增減。
135,320	123,000	雜項設備租金	123,000	
			98,000	校園電子圍籬租金(收支對列)。
			20,000	運動會用桌椅、帳篷及發電機等租借費用。
			4,800	電錶月租費，12月*400元(班級業務費額度)。
			200	配合預算編列至千元，增列進位數200元。
2,264,059	2,546,000	會費、捐助、補助、分攤、照護、救濟與交流活動費	2,781,000	

臺北市地方教育發展基金－臺北市立信義國民中學

基金用途－國民教育計畫明細表

中華民國115年度

單位：新臺幣元

前年度 決算數	上年度 預算數	科 目	本 年 度 預 算 數	說 明
79,000	74,000	捐助、補助與獎助	114,000	較上年度預算數74,000元，增加40,000元。
79,000	74,000	獎助學員生給與	114,000	
			36,000	特殊教育學生獎學金，12人*3,000元(由教育局移列)。
			8,000	特殊教育學生補助金，4人*2,000元(由教育局移列)。
			60,000	優秀學生獎學金，30班*2學期*1,000元。
			10,000	教育關懷獎每校推薦1名學生獎助金。
2,185,059	2,472,000	補貼、獎勵、慰問、照護與救濟	2,667,000	較上年度預算數2,472,000元，增加195,000元。
211,668	228,400	獎勵費用	216,400	
			202,000	敬師獎勵活動費，101人*2,000元。
			14,400	依「臺北市公立高級中等以下學校獎勵教師獎金發給要點」發放之獎勵，4人*3,600元(班級業務費額度)。
1,973,391	2,243,600	其他補貼、獎勵、慰問、照護與救濟	2,450,600	
			1,603,800	清寒學生餐費補助，99人*(200日*55元+80日*65元)。
			282,000	弱勢學生教科書補助費用，94人*3,000元。
			600	配合預算編列至千元，增列進位數600元。
			545,200	補助學校午餐使用有機菜、有機米或友善蛋計畫，470人*40週*29元。
			18,000	特殊教育學生無法自行上下學交通費補助，3人*6,000元(由教育局移列)。
			1,000	對清寒及弱勢生之各項補助(收支對列)。
573,568	456,000	其他	410,000	
573,568	456,000	其他支出	410,000	較上年度預算數456,000元，減少46,000元。
573,568	456,000	其他	410,000	
			100,800	執行學生路隊安全導護費及導護志工保險費，3人*40週*10次*84元。
			2,400	運動會比賽用獎狀，1,200張*2元。
			7,500	運動會比賽用獎牌。
			160,000	學生參賽、訓練等相關費用(體育班)。
			36,000	國中冬夏令營活動經費，36人*1,000元。
			73,300	班級自治費，733人*2學期*50元。
			30,000	退休人員紀念品，6人*5,000元。

臺北市地方教育發展基金－臺北市立信義國民中學

基金用途－一般行政管理計畫明細表

中華民國115年度

單位：新臺幣元

前年度 決算數	上年度 預算數	科 目	本 年 度 預 算 數	說 明
3,015,256	3,177,000	合計	4,610,000	
2,779,116	2,783,000	服務費用	4,232,000	
109,432		印刷裝訂與廣告費		
109,432		印刷及裝訂費		
1,915,227	2,054,784	一般服務費	2,148,192	較上年度預算數2,054,784元，增加93,408元。
124		佣金、匯費、經理費及手續費		
1,915,103	2,054,784	外包費	2,148,192	
			240,000	消化超額職工6人(技工、工友)業務外包費。
			1,380,192	校警勞務外包費，2人*12月*57,508元。
			528,000	工友勞務外包費，1人*12月*44,000元。
656,057	629,816	專業服務費	1,985,408	較上年度預算數629,816元，增加1,355,592元。
5,000		講課鐘點、稿費、出席審查及查詢費		
651,057	629,816	其他專業服務費	1,985,408	
			629,408	校園安全機械定點、機動巡邏等保全費用。
			1,356,000	校園安全環境改善設施專案(新增)。
98,400	98,400	公共關係費	98,400	較上年度預算數98,400元，無增減。
98,400	98,400	公共關係費	98,400	校長特別費，12月*8,200元。
228,796	393,000	材料及用品費	377,000	
5,300		使用材料費		
5,300		設備零件		
223,496	393,000	用品消耗	377,000	較上年度預算數393,000元，減少16,000元。
223,496	393,000	辦公(事務)用品	377,000	
			377,000	統籌業務費計算如下: 普通班27班、體育班3班，1,290元*15班*12月=232,200元，810元*15班*12月=145,800元，以上合計378,000元，除依實際需求移列會費1,000元外，其餘如列數。
6,344		稅捐及規費(強制費)		
6,344		規費		
6,344		行政規費與強制費		
1,000	1,000	會費、捐助、補助、分攤、照	1,000	

臺北市地方教育發展基金－臺北市立信義國民中學

基金用途－一般行政管理計畫明細表

中華民國115年度

單位：新臺幣元

前年度 決算數	上年度 預算數	科 目	本 年 度 預 算 數	說 明
		護、救濟與交流活動費		
1,000	1,000	會費	1,000	較上年度預算數1,000元，無增減。
1,000	1,000	職業團體會費	1,000	護理師1人公會會費(統籌業務費)。

臺北市地方教育發展基金－臺北市立信義國民中學

基金用途－建築及設備計畫明細表

中華民國115年度

單位：新臺幣元

前年度 決算數	上年度 預算數	科 目	本 年 度 預 算 數	說 明
10,522,492	1,342,000	合計	18,313,000	
10,522,492	1,342,000	購建固定資產、無形資產、非理財 目的之長期投資及營舍與設施工程 支出	18,313,000	
1,731,714	1,312,000	購建固定資產	2,336,000	
		專案計畫	122,400	
		新興計畫	122,400	
		(一) 115年度電腦租賃費	122,400	115年個人電腦租賃費，本計 畫係115-120年度連續性計畫， 總經費684,000元，本年度編列 第1年經費122,400元，餘 561,600元編列於以後年度，各 年度資金需求詳如新興計畫分 年資金需求表。本年度所需經 費，桌上型電腦租賃費11臺*1 年*6,120元=67,320元，筆記型 電腦租賃費9臺*1年*6,120元 =55,080元。
		租賃資產租金	122,400	
			67,320	桌上型電腦租賃費(電腦專案 計畫)。
			55,080	筆記型電腦租賃費(電腦專案 計畫)。
			(684,000)	總工程經費明細如下：
			684,000	電腦租賃費
1,731,714	1,312,000	一般建築及設備計畫	2,213,600	
		班級設備	460,600	
		購置機械及設備	107,500	
			41,500	汰換單槍1臺。
			20,000	新購運動攝影機1臺。
			46,000	新購桌上型圓鋸機1組。
		購置交通及運輸設備	138,900	
			29,000	汰換喇叭，2臺*14,500元。
			10,900	新購天線1臺。
			11,000	新購天線分配器1臺。
			53,000	新購無線麥克風，2組*26,500 元。
			21,500	新購擴大機1臺。
			13,500	新購電源時序器1式。

臺北市地方教育發展基金－臺北市立信義國民中學

基金用途－建築及設備計畫明細表

中華民國115年度

單位：新臺幣元

前年度 決算數	上年度 預算數	科 目	本 年 度 預 算 數	說 明
		購置雜項設備	214,200	
			18,000	新購數位鋼琴1臺。
			144,000	汰換游泳池用水底吸塵器，2臺*72,000元。
			52,200	新購圖書館典藏圖書。
		特殊班設備	14,000	
		購置雜項設備	14,000	
			14,000	新購除溼機1臺。
713,500	806,932	資訊設備	415,000	
713,500	806,932	購置機械及設備	415,000	
			255,000	汰換平板電腦，17部*15,000元(電腦專案計畫)。
			160,000	汰換網路及資訊周邊設備(電腦專案計畫)。
1,018,214	505,068	校園設備		
383,000	107,000	購置機械及設備		
330,600		購置交通及運輸設備		
304,614	398,068	購置雜項設備		
		廣播系統改善工程	1,324,000	
		購置機械及設備	136,000	
			80,000	汰換16埠網路廣播管理交換機組，4臺*20,000元。
			24,000	汰換數位IP廣播閘道管理主機1臺。
			32,000	汰換24埠網路廣播管理交換機組1臺。
		購置交通及運輸設備	1,142,000	
			112,000	汰換司令台廣播喇叭，4支*28,000元。
			175,000	汰換廣播後級擴大機組，5臺*35,000元。
			28,000	汰換司令台擴大機組1臺。
			18,000	汰換總電源供應控制器1組。
			330,000	汰換班級教室解碼喇叭，30組*11,000元。
			55,000	汰換數位混音機組1組。
			58,000	汰換數位IP廣播副控站(含麥克風)1套。

臺北市地方教育發展基金－臺北市立信義國民中學

基金用途－建築及設備計畫明細表

中華民國115年度

單位：新臺幣元

前年度 決算數	上年度 預算數	科 目	本 年 度 預 算 數	說 明
			98,000	汰換數位迴路控制器，7臺 *14,000元。
			220,000	汰換網路IP圖形化廣播主機1 臺。
			48,000	汰換IP電話廣播開道器1臺。
		購置雜項設備	46,000	
			18,000	汰換音控機箱1座。
			28,000	汰換防雷擊主控機櫃1座。
20,000	30,000	購置無形資產	30,000	
20,000	30,000	一般建築及設備計畫	30,000	
20,000	30,000	購置教學軟體	30,000	
20,000	30,000	購置電腦軟體	30,000	
			30,000	教學軟體費。
8,770,778		遞延支出	15,947,000	
8,770,778		一般建築及設備計畫	15,947,000	
		廣播系統改善工程	947,000	
		遞延修繕房屋建築支出	947,000	
			784,000	一、施工費。
			148,050	二、委託技術服務費(總包價 法)。
			14,950	三、工程管理費(按施工費約 2%提列)。
		倫理樓正面外牆整修工程	15,000,000	
		遞延修繕房屋建築支出	15,000,000	
			13,914,874	一、施工費。
			806,829	二、委託技術服務費(總包價 法)。
			278,297	三、工程管理費(按施工費約 2%提列)。
8,770,778		校園整修工程		
8,770,778		遞延修繕房屋建築支出		

本 頁 空 白

預算參考表

臺北市地方教育發展基金－臺北市立信義國民中學

預計平衡表

中華民國115年12月31日

單位：新臺幣千元

113年(前年) 12月31日 決算數	科 目	115年12月31日 預計數	114年12月31日 預計數	比較增減(-)
26,294	資產合計	20,820	23,122	-2,302
26,294	資產	20,820	23,122	-2,302
20,542	流動資產	15,068	17,370	-2,302
17,957	現金	12,483	14,785	-2,302
17,957	銀行存款	12,483	14,785	-2,302
447	應收款項	447	447	
447	其他應收款	447	447	
2,138	預付款項	2,138	2,138	
2,138	預付費用	2,138	2,138	
5,081	投資、長期應收款項、貸墊款及準備金	5,081	5,081	
5,081	準備金	5,081	5,081	
3,885	退休及離職準備金	3,885	3,885	
1,196	其他準備金	1,196	1,196	
671	其他資產	671	671	
671	什項資產	671	671	
671	暫付及待結轉帳項	671	671	
16,125,657	代管資產	16,125,657	16,125,657	
16,125,657	應付代管資產	16,125,657	16,125,657	
26,294	負債及基金餘額合計	20,820	23,122	-2,302
14,478	負債	14,478	14,478	
6,578	流動負債	6,578	6,578	
6,438	應付款項	6,438	6,438	
3,410	應付代收款	3,410	3,410	
1,118	應付費用	1,118	1,118	
1,910	應付工程款	1,910	1,910	
140	預收款項	140	140	
140	預收收入	140	140	
7,900	其他負債	7,900	7,900	
7,900	什項負債	7,900	7,900	
3,835	存入保證金	3,835	3,835	
3,885	應付退休及離職金	3,885	3,885	
180	暫收及待結轉帳項	180	180	
11,816	基金餘額	6,342	8,644	-2,302
11,816	基金餘額	6,342	8,644	-2,302
11,816	基金餘額	6,342	8,644	-2,302
11,816	累積餘額	6,342	8,644	-2,302

註：1.信託代理與保證資產(負債)前年度決算數950,000元，上年度預計數950,000元，本年度預計數950,000元。2.或有資產(負債)0元。3.本基金自93年度起，本固定項目分開原則，將屬長期固定帳項，包括固定資產15,813,967元、租賃資產616,284元、無形資產36,038元及長期債務436,800元等，另立帳類管理，未納入本表。

臺北市地方教育發展基金

各項費用

中華民國

前年度 決算數	上年度 預算數	計畫別		合計	國民教育計畫
		用途別科目			
236,522,748	229,862,000	合計		247,014,000	224,091,000
202,998,518	213,699,000	用人費用		211,581,000	211,581,000
94,689,361	96,811,560	正式員額薪資		94,805,400	94,805,400
94,264,201	96,414,720	職員薪金		94,396,560	94,396,560
425,160	396,840	工員工資		408,840	408,840
3,791,409	3,788,316	聘僱及兼職人員薪資		3,519,936	3,519,936
3,791,409	3,788,316	兼職人員酬金		3,519,936	3,519,936
1,667,399	1,847,377	加(夜)班費		1,909,029	1,909,029
132,140	50,283	延長工時加班費		57,683	57,683
1,535,259	1,797,094	未休假加班費		1,851,346	1,851,346
22,055,578	27,044,150	獎金		26,399,030	26,399,030
10,860,515	14,942,705	考績獎金		14,548,355	14,548,355
11,195,063	12,101,445	年終獎金		11,850,675	11,850,675
67,746,369	72,293,144	退休及卹償金		73,062,044	73,062,044
67,720,857	72,261,392	職員退休及離職金		73,029,332	73,029,332
25,512	31,752	工員退休及離職金		32,712	32,712
13,048,402	11,914,453	福利費		11,885,561	11,885,561
9,598,503	8,297,508	分擔員工保險費		8,089,656	8,089,656
261,800	606,700	傷病醫藥費		528,000	528,000
811,691	995,820	員工通勤交通費		958,020	958,020
2,376,408	2,014,425	其他福利費		2,309,885	2,309,885
17,427,726	9,743,000	服務費用		11,471,000	7,239,000
2,412,913	2,467,554	水電費		2,695,664	2,695,664
1,885,660	2,085,269	工作場所電費		2,168,411	2,168,411
478,746	330,541	工作場所水費		478,746	478,746
48,507	51,744	氣體費		48,507	48,507
89,258	140,000	郵電費		139,660	139,660
89,258	140,000	電話費		139,660	139,660
105,850	100,930	旅運費		100,930	100,930
100,740	100,930	國內旅費		100,930	100,930
5,110		其他旅運費			

一臺北市立信義國民中學

彙計表

115年度

單位：新臺幣元

一般行政管理計畫	建築及設備計畫				
4,610,000	18,313,000				
4,232,000					

臺北市地方教育發展基金

各項費用

中華民國

前年度 決算數	上年度 預算數	計畫別		合計	國民教育計畫
		用途別科目			
133,387	45,344	印刷裝訂與廣告費		48,344	48,344
133,387	45,344	印刷及裝訂費		48,344	48,344
3,137,035	2,270,220	修理保養及保固費		2,329,220	2,329,220
1,776,970	1,071,560	一般房屋修護費		1,089,200	1,089,200
55,265	94,000	機械及設備修護費		99,000	99,000
1,304,800	1,104,660	雜項設備修護費		1,141,020	1,141,020
900	7,720	保險費		7,720	7,720
900	7,720	其他保險費		7,720	7,720
3,292,484	3,055,660	一般服務費		3,155,298	1,007,106
3,208	6,120	佣金、匯費、經理費及手續費		7,032	7,032
2,853,026	2,647,072	外包費		2,760,988	612,796
1,400	300	義(志)工服務費		2,550	2,550
139,050	81,168	計時與計件人員酬金		81,728	81,728
295,800	321,000	體育活動費		303,000	303,000
8,157,499	1,557,172	專業服務費		2,895,764	910,356
2,098,967	564,156	講課鐘點、稿費、出席審查及查詢費		547,156	547,156
138,900	150,800	委託檢驗(定)試驗認證費		150,800	150,800
10,500	2,400	試務甄選費		2,400	2,400
102,620		電腦軟體服務費			
5,806,512	839,816	其他專業服務費		2,195,408	210,000
98,400	98,400	公共關係費		98,400	
98,400	98,400	公共關係費		98,400	
2,477,241	1,918,000	材料及用品費		2,313,000	1,936,000
800,444	441,600	使用材料費		689,340	689,340
800,444	441,600	設備零件		689,340	689,340
1,676,797	1,476,400	用品消耗		1,623,660	1,246,660
299,396	456,860	辦公(事務)用品		480,860	103,860
107,970	98,000	服裝		98,000	98,000
11,600	17,000	醫療用品(非醫療院所使用)		15,000	15,000
1,257,831	904,540	其他用品消耗		1,029,800	1,029,800
251,800	157,000	租金、償債、利息及相關手續費		144,000	144,000

一臺北市立信義國民中學

彙計表

115年度

單位：新臺幣元

一般行政管理計畫	建築及設備計畫				
<p>2,148,192</p> <p>2,148,192</p> <p>1,985,408</p> <p>1,985,408</p> <p>98,400</p> <p>98,400</p> <p>377,000</p> <p>377,000</p> <p>377,000</p>					

臺北市地方教育發展基金

各項費用

中華民國

前年度 決算數	上年度 預算數	計畫別 用途別科目	合計	國民教育計畫
116,480	34,000	交通及運輸設備租金	21,000	21,000
116,480	34,000	車租	21,000	21,000
135,320	123,000	雜項設備租金	123,000	123,000
135,320	123,000	雜項設備租金	123,000	123,000
10,522,492	1,342,000	購建固定資產、無形資產、非理財目的 之長期投資及營舍與設施工程支出	18,313,000	
1,731,714	1,312,000	購建固定資產	2,336,000	
1,096,500	913,932	購置機械及設備	658,500	
330,600		購置交通及運輸設備	1,280,900	
304,614	398,068	購置雜項設備	274,200	
		租賃資產租金	122,400	
20,000	30,000	購置無形資產	30,000	
20,000	30,000	購置電腦軟體	30,000	
8,770,778		遞延支出	15,947,000	
8,770,778		遞延修繕房屋建築支出	15,947,000	
6,344		稅捐及規費(強制費)		
6,344		規費		
6,344		行政規費與強制費		
2,265,059	2,547,000	會費、捐助、補助、分攤、照護、救濟 與交流活動費	2,782,000	2,781,000
1,000	1,000	會費	1,000	
1,000	1,000	職業團體會費	1,000	
79,000	74,000	捐助、補助與獎助	114,000	114,000
79,000	74,000	獎助學員生給與	114,000	114,000
2,185,059	2,472,000	補貼、獎勵、慰問、照護與救濟	2,667,000	2,667,000
211,668	228,400	獎勵費用	216,400	216,400
1,973,391	2,243,600	其他補貼、獎勵、慰問、照護與救濟	2,450,600	2,450,600
573,568	456,000	其他	410,000	410,000
573,568	456,000	其他支出	410,000	410,000
573,568	456,000	其他	410,000	410,000

—臺北市立信義國民中學

彙計表

115年度

單位：新臺幣元

一般行政管理計畫	建築及設備計畫				
	18,313,000				
	2,336,000				
	658,500				
	1,280,900				
	274,200				
	122,400				
	30,000				
	30,000				
	15,947,000				
	15,947,000				
1,000					
1,000					
1,000					

臺北市地方教育發展基金－臺北市立信義國民中學

員工人數彙計表

中華民國115年度

單位：人

計 畫 及 項 目	上年度最高可 進用員額數	本年度 增減(-)數	本年度最高可 進用員額數	說 明
合計	107	-6	101	
國民教育計畫部分	107	-6	101	
職員	106	-6	100	
工友	1		1	

註：1.本表約僱、聘用係指奉准有案之約聘僱人員。

2.外包費編列游泳池救生員1人、校警勞務外包2人、工友勞務外包1人、開放校園場地清潔外包費、消化超額職工業務外包費等，計276萬0,988元。 3.計時與計件人員酬金編列閩客語教學支援人員鐘點費、暑期泳訓班工讀生薪津等，計8萬1,728元。

本 頁 空 白

臺北市地方教育發展基金

用人費用

中華民國

計畫及項目	合計	正式 員額 薪資	聘僱 人員 薪資	加(夜) 班費	津貼	獎 金		
						年終獎金	考績獎金	其他
合計	211,581,000	94,805,400		1,909,029		11,850,675	14,548,355	
國民教育計畫	211,581,000	94,805,400		1,909,029		11,850,675	14,548,355	
正式人員	145,206,064	94,805,400		1,909,029		11,850,675	14,548,355	
兼任人員	3,519,936							
其他人員	62,855,000							

註：1.本表兼任人員用人費用，係學校教職員兼課或請假代課鐘點費。2.外包費編列游泳池救生員1人、校警勞務外包2人、工友勞務外包1人、開放校園場地清潔外包費、消化超額職工業務外包費等，計276萬0,988元。3.計時與計件人員酬金編列閩客語教學支援人員鐘點費、暑期泳訓班工讀生薪津等，計8萬1,728元。

—臺北市立信義國民中學

彙計表

115年度

單位：新臺幣元

退休及卹償金		資遣費	福 利 費					提繳費	兼任 人員 用人 費用
退休金	卹償金		分擔 保險費	傷病 醫藥費	提撥 福利金	員工通勤 交通費	其他		
73,062,044			8,089,656	528,000		958,020	2,309,885	3,519,936	
73,062,044			8,089,656	528,000		958,020	2,309,885	3,519,936	
10,267,044			8,089,656	528,000		958,020	2,249,885	3,519,936	
62,795,000							60,000		

臺北市地方教育發展基金－臺北市立信義國民中學

單位（或計畫）成本分析表

中華民國115年度

單位：新臺幣千元

計畫別	單位	單位成本(元)或 平均利(費)率	數量	預算數	說明
合計				247,014	
國民教育計畫				224,091	
一般行政管理計畫				4,610	
建築及設備計畫				18,313	

臺北市地方教育發展基金－臺北市立信義國民中學

5年來主要業務計畫分析表

中華民國115年度

單位：新臺幣千元

年度及項目	單位	數量	單位成本(元)或平均利(費)率	金額	說明
(本)年度預算數 國民教育計畫				224,091	
(上)年度預算數 國民教育計畫				225,343	
(前)年度決算數 國民教育計畫				222,985	
(112)年度決算數 國民教育計畫				213,531	
(111)年度決算數 國民教育計畫				214,595	

臺北市地方教育發展基金

新興計畫分年

中華民國

計畫、項目 及計畫期間	計畫內容	全程計畫 總金額	分 年	
			115年度	116年度
合計		684,000	122,400	124,800
建築及設備計畫		684,000	122,400	124,800
專案計畫		684,000	122,400	124,800
(一) 115年度電腦租賃費 (115-120年度)	逐年汰換使用年限超過5年的本校教師及行政用桌上型電腦(含螢幕)及筆記型電腦，個人電腦租賃費。	684,000	122,400	124,800

—臺北市立信義國民中學

資金需求表

115年度

單位：新臺幣元

資 金 需 求 表				備 註
117年度	118年度	119年度	120年度以後	
124,800	124,800	124,800	62,400	
124,800	124,800	124,800	62,400	
124,800	124,800	124,800	62,400	
124,800	124,800	124,800	62,400	

臺北市地方教育發展基金－臺北市立信義國民中學

資本資產明細表

中華民國115年度

單位：新臺幣千元

項 目	取得成本 (期初餘額)	以前年度 累計折舊/ 長期投資 評 價	本 年 度 變 動				本年度累計折 舊/長期投資 評價變動數	期末餘額	
			增加		減少				主要增減 原因說明
			金額	類型	金額	類型			
合計	98,052	78,113	2,928		10		6,391	16,466	
土地改良物	12,831	10,859					586	1,386	
房屋及建築	5,408	2,605					375	2,428	
機械及設備	41,311	34,424	659	增置			2,899	4,647	
交通及運輸 設備	4,127	3,462	1,281	增置			211	1,735	
雜項設備	34,358	26,763	274	增置			2,253	5,617	
電腦軟體	16		30	增置	10	無形資 產攤銷		36	
租賃資產			684	增置			68	616	

臺北市地方教育發展基金－臺北市立信義國民中學

長期負債明細表

中華民國115年度

單位：新臺幣千元

項 目	債權人	期 初 餘 額		本 年 度 變 動				本年度 溢(折) 價攤銷 數	期末餘額	預計還款財源			
		原始舉 債數	未攤銷 折價	增加		減少				主要增減 原因說明	營運 資金	出售 資產	其他
				債 務 金 額	溢 (折) 價	債 務 金 額	溢 (折) 價						
合計				684		247			437				
長期債 務				684		247			437				

註：預算數細數之和與總數或略有出入，係四捨五入關係。