

中 華 民 國 114 年 度 4-0501212

臺北市總預算

臺北市政府教育局主管

臺北市地方教育發展基金

臺北市立信義國民中學附屬單位預算之分預算

(特 別 收 入 基 金)

臺北市立信義國民中學編

臺北市地方教育發展基金－臺北市立信義國民中學

目 次

中華民國114年度

一、財務摘要	第 1 頁
二、業務計畫及預算概要	第 3 -12 頁
三、預算主要表	
(一) 基金來源、用途及餘絀預計表	第 13 頁
(二) 現金流量預計表	第 14 頁
四、預算明細表	
(一) 基金來源－違規罰款收入明細表	第 15 頁
(二) 基金來源－服務收入明細表	第 16 頁
(三) 基金來源－財產處分收入明細表	第 17 頁
(四) 基金來源－租金收入明細表	第 18 頁
(五) 基金來源－公庫撥款收入明細表	第 19 頁
(六) 基金來源－使用規費收入明細表	第 20 頁
(七) 基金來源－受贈收入明細表	第 21 頁
(八) 基金來源－雜項收入明細表	第 22 頁
(九) 基金用途－國民教育計畫明細表	第 23 -32 頁
(十) 基金用途－一般行政管理計畫明細表	第 33 頁
(十一) 基金用途－建築及設備計畫明細表	第 34 -35 頁
五、預算參考表	
(一) 預計平衡表	第 37 頁
(二) 各項費用彙計表	第 38 -43 頁
(三) 員工人數彙計表	第 44 頁
(四) 用人費用彙計表	第 46 -47 頁
(五) 單位（或計畫）成本分析表	第 48 頁

臺北市地方教育發展基金－臺北市立信義國民中學

目 次

中華民國114年度

(六) 5年來主要業務計畫分析表	第 49	頁
(七) 資本資產明細表	第 50	頁

臺北市地方教育發展基金－臺北市立信義國民中學

財務摘要

中華民國114年度

單位：新臺幣千元

項 目	本 年 度	上 年 度	比較增減數	%
經營成績：				
基金來源	226,690	224,602	2,088	0.93
基金用途	229,862	225,808	4,054	1.80
賸餘(短絀)	-3,172	-1,206	-1,966	--
餘絀情形：				
基金餘額	5,027	8,199	-3,172	-38.69
現金流量(註)：				
現金及約當現金之淨增(減)	-3,172	-1,206	-1,966	--
附註：現金流量係採現金及約當現金基礎，包括現金及自投資日起3個月內到期或清償之債權證券。				

本 頁 空 白

業務計畫及預算概要

臺北市地方教育發展基金－臺北市立信義國民中學
業務計畫及預算概要

中華民國 114 年度

壹、基金概況

一、設立宗旨及願景：

- (一) 本校遵照憲法第 158 條及 160 條規定，教育文化應發展國民之民族精神、自治精神，國民道德與健全體格、科學及生活智能，以培養八大學習領域及十大基本能力。
- (二) 本校自 91 年度起依教育經費編列與管理法第 13 條規定設置「臺北市地方教育發展基金」，以促進教育健全發展，提昇教育經費運用績效。
- (三) 本校以「人人有愛有舞台」為教育使命，以「成就有温暖度的幸福學校，培育有禮樂學的世界公民」為願景，以此建構溫馨、有禮、樂學、洋溢幸福歡樂的校園，同時深根學生學習、開闊學生視野，為學生成為世界公民做準備，達成營造一所，學生有榮譽感、教師有成就感、家長有認同感，及行政有幸福感的優質學校。

二、施政重點：

- (一) 開啟多元智慧：尊重每個學生獨特的個性，以多元智慧的觀點協助他找到生命的亮點，肯定天生我才必有用，能知於學，樂於學。
- (二) 培養生活能力：培養學生帶得走的公民關鍵能力，強化自我管理、閱讀理解、理性批判、問題解決、奉獻服務、溝通表達等核心素養。
- (三) 蘊育人文情懷：在溫馨開放的校園文化中，孕育人文情懷，學會尊重、包容；建構生命的價值、完成人性的開展。
- (四) 建置溫馨民主的校園文化：
 - 1. 以參與式管理、落實行政、教師會、家長會三者的良性互動。
 - 2. 以學生第一，教學優先的觀念提昇行政服務效率。
 - 3. 放下威權心態，開啟校園民主之風氣。
- (五) 推動適性教學：
 - 1. 落實校本課程理念，採多元化、活潑化的教學及評量。
 - 2. 運用校內、外資源，加強多元學習能力。
 - 3. 關懷相對弱勢學生之教學及輔導。
 - 4. 推動行動學習，充實學生運用資訊之知能，並提昇教師運用學習載具教學之能力。
- (六) 辦理發展性的訓輔活動：

臺北市地方教育發展基金－臺北市立信義國民中學
業務計畫及預算概要

中華民國 114 年度

1. 辦理各項活動、競賽及展演。
2. 推動校內外學習服務。
3. 發展績優社團及校隊，如田徑隊、跆拳道、籃球隊等。
4. 加強新興領域教育的辦理，並融入各科教學以收成效。

三、組織概況：

本校設置校長 1 人，綜理全校校務，下設教務處、學生事務處、總務處、輔導室、會計室及人事室等單位。

內部分層業務如下：

（一）教務處：秉承校長之命，辦理全校教務事項。

1. 教學組：掌理課程編排、課業考查、教學活動及教學指導等事項。
2. 註冊組：掌理註冊、編班、轉學、學籍保管、各項獎助學金及成績考查等有關學籍事項。
3. 課務組：掌理教學研究計畫之擬定、科學及閱讀教育推動等事項。
4. 資訊組：掌理電腦、教學設備及區域網路之管理、保管等事項。

（二）學生事務處：秉承校長之命，辦理全校學生事務事項。

1. 訓育組：掌理訓育計畫之擬定及辦理各類訓育等活動。
2. 體育組：掌理學生體育活動、體格鍛鍊等事項。
3. 生教組：掌理學生日常生活常規，辦理交通導護各項事項。
4. 衛生組：掌理健康檢查，個人及環境衛生檢查、保健等事項。

（三）總務處：秉承校長之命，辦理全校總務事項。

1. 事務組：掌理校舍、校具、財產、物品採購保管、工程發包、監工及驗收。
2. 文書組：掌理文件收發登錄、撰擬繕校、典守學校印信、檔案保管、整理各項會議紀錄及校史等事項。
3. 出納組：掌理現金、零用金、票據、契約之保管等收支事項，辦理員工薪津發放及各項扣繳單據證明等。

（四）輔導室：秉承校長之命，辦理全校學生學習輔導、生活輔導、生涯輔導等事項。

1. 輔導組：掌理學生個案建立、學習輔導、生活輔導、生涯輔導及兩性教育、親職教育等事項。
2. 資料組：辦理輔導資料搜集建檔、組訓愛心家長、實施測驗、社

臺北市地方教育發展基金－臺北市立信義國民中學
業務計畫及預算概要

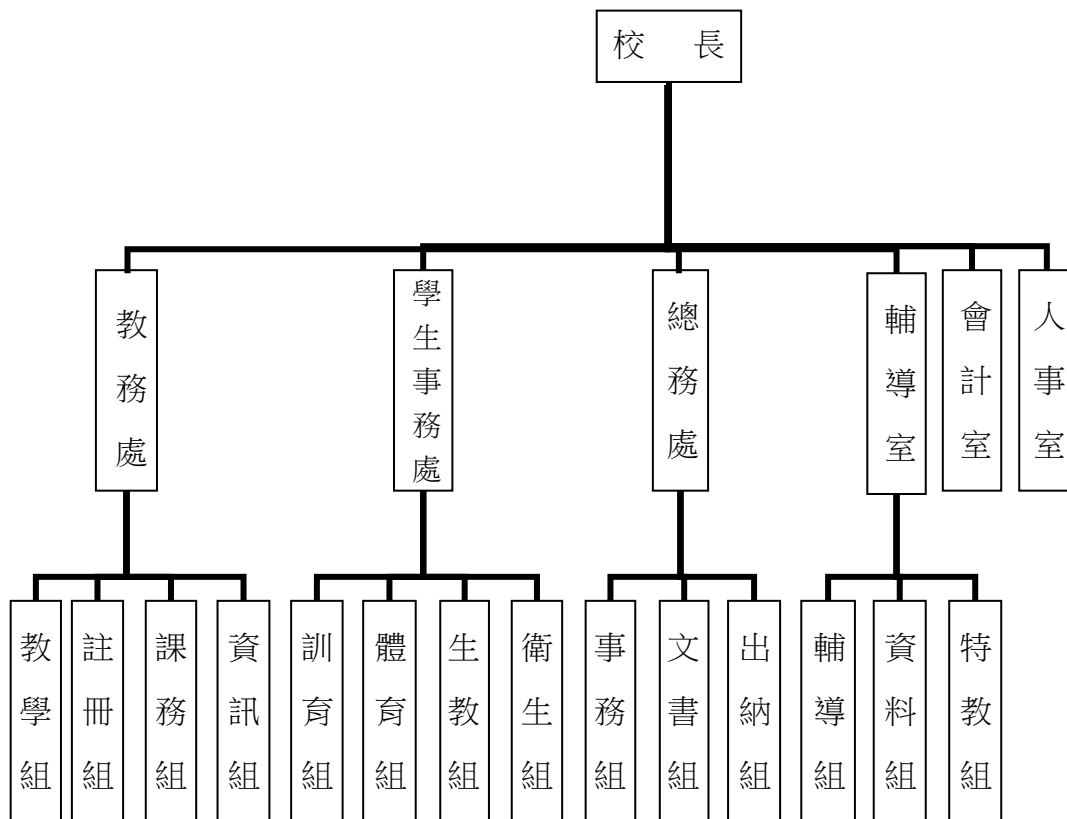
中華民國 114 年度

區人力整合、出版親職刊物等事項。

3. 特教組：擬訂特殊教育計畫章則、親師輔導諮詢、特教班甄選鑑別、實施各項診斷測驗、特教學生追蹤輔導等事項。

（五）會計室：秉承上級主計機關之監督與指導，並受校長之指揮，依法辦理歲計、會計、統計等事項。

（六）人事室：秉承上級人事機關之監督與指導，並受校長之指揮，依法辦理人事管理查核等事項。



四、基金歸類及屬性：

本校地方教育發展基金依據教育經費編列與管理法第 13 條規定設置，本基金為預算法第 4 條第 1 項第 2 款第 5 目所定之特別收入基金，以本府教育局為管理機關。

臺北市地方教育發展基金－臺北市立信義國民中學
業務計畫及預算概要

中華民國 114 年度

貳、業務計畫

一、基金來源：

單位：新臺幣千元

業務計畫	本年度預算數	實 施 內 容
徵收及依法分配收入	2	本年度預計收取廠商履約逾期罰款等收入。
勞務收入	207	本年度預計辦理教師甄選報名費及暑期泳訓班等收入。
財產收入	176	本年度預計辦理財產報廢殘值變賣收入、合作社土地及房屋租金收入等。
政府撥入收入	223,741	本年度預計由公庫撥入數。
規費收入	2,028	本年度預計收取校園場地開放收入及停車場收入等。
其他收入	536	本年度預計收取各界捐款收入及數位學生證補卡等收入。

二、基金用途：

單位：新臺幣千元

業務計畫	本年度預算數	實 施 內 容
國民教育計畫	225,343	本年度預計辦理教學事項為： 1. 各項教學、學生事務、圖書及輔導等業務。 2. 新購教具、圖書等各科教學設備，充實各科教材及用具。 3. 革新教學方法，提高教學效能。 4. 教師甄選業務、指定活動等項目。
一般行政管理計畫	3,177	本年度預計辦理事項為： 1. 綜理學校總務、人事、會計等業務。 2. 配合校務推動行政處室支援工作，進而增進校務運作。
建築及設備計畫	1,342	本年度預計辦理事項為： 1. 購置各學科教學課程所需教學設備、圖書館典藏之圖書。

臺北市地方教育發展基金－臺北市立信義國民中學
業務計畫及預算概要

中華民國 114 年度

參、預算概要

一、基金來源及用途之預計：

(一) 本年度基金來源：

違規罰款收入 2 千元、服務收入 20 萬 7 千元、財產處分收入 14 萬 1 千元、其他財產收入 3 萬 5 千元、公庫撥款收入 2 億 2,374 萬 1 千元、使用規費收入 202 萬 8 千元、受贈收入 1 千元、雜項收入 53 萬 5 千元，本年度基金來源 2 億 2,669 萬元，較上年度預算數 2 億 2,460 萬 2 千元，增加 208 萬 8 千元，約 0.93%，主要係公庫撥款收入增加所致。

(二) 本年度基金用途：

國民教育計畫 2 億 2,534 萬 3 千元，一般行政管理計畫 317 萬 7 千元，建築及設備計畫 134 萬 2 千元，本年度基金用途 2 億 2,986 萬 2 千元，較上年度預算數 2 億 2,580 萬 8 千元，增加 405 萬 4 千元，約 1.80%，主要係人事費覈實增列所致。

二、基金餘絀之預計：

本年度基金來源及用途相抵後，差短 317 萬 2 千元，較上年度預算數差短 120 萬 6 千元，增加 196 萬 6 千元，將移用以前基金餘額支應。

三、現金流量之預計：

本年度業務活動淨現金流出 317 萬 2 千元。

四、補辦預算事項：詳補辦預算明細表

(一) 固定資產之建設改良擴充 84 萬 1 千元

1.112 年度原列遞延修繕房屋建築支出，第一會議室優化工程等，內屬設備部分移列固定資產 11 萬 8 千元。

2.112 年度教育部補助非營利幼兒園獎勵經費 44 萬元。

3.112 年度教育部補助 111 學年度 2030 雙語政策提升國中小師生口說英語展能樂學計畫經費 2 萬元。

4.112 年度原列國民教育計畫-報章雜誌，內屬設備部分移列固定資產 6 萬 8 千元。

5.113 年度為利廣播及英聽之需求汰舊換新確實需要，且具急迫及必要性，由其他準備金項下支應 5 萬元。

臺北市地方教育發展基金－臺北市立信義國民中學
業務計畫及預算概要

中華民國 114 年度

6.113 年度為有效宣傳學校以達到招生效果確實需要，且具急迫及必要性，由其他準備金項下支應 14 萬 5 千元。

肆、以前年度計畫實施狀況及成果概述：

一、前（112）年度計畫實施成果概述：

業務計畫	實施概況	實 施 成 果
徵收及依法分配入	本年度預計收取廠商履約逾期罰款收入。	本年度已接受廠商履約逾期罰款收入 1 萬 5 千元。
勞務收入	本年度預計辦理教師甄選報名費收入及暑期泳訓班等收入。	本年度已收取教師甄選報名費及暑期泳訓班等收入 3 萬 2 千元。
財產收入	本年度預計辦理財產處分收入、開放停車場收入、教職員工停車收入、校園場地開放收入、合作社土地及房屋租金收入等。	本年度已收取財產處分收入 1 萬元、合作社土地及房屋租金收入 2 萬 4 千元、智慧支付自動販賣機土地及房屋租金收入 2 千元等。
政府撥入收入	本年度預計由公庫撥入數。	本年度已收取公庫撥入數 2 億 4,309 萬 9 千元及教育部之補助計畫 384 萬 3 千元。
規費收入	本年度預計收取校園場地開放收入及停車場收入。	本年度已收取校園場地開放收入 225 萬 5 千元及停車場收入 47 萬 4 千元。
其他收入	本年度預計收取獎學金專戶利息及數位學生證補卡等收入。	本年度已收取數位學生證補卡等收入 32 萬 2 千元。

臺北市地方教育發展基金－臺北市立信義國民中學

業務計畫及預算概要

中華民國 114 年度

國民教育計畫	本年度預計辦理教學事項為： 1. 辦理各項教學、學生事務及輔導等業務。 2. 新購教具、圖書等各科教學設備，充實各科教材及用具。 3. 革新教學方法，提高教學效能。 4. 辦理教師甄選、指定活動等項目。	本年度已完成教學事項為： 1. 辦理各項教學、學生事務及輔導等業務。 2. 新購教具、圖書等各科教學設備，充實各科教材及用具。 3. 辦理活化教學、小田園教育體驗學習、生涯發展教育等教學方法，提高教學效能。 4. 辦理教師甄選、學生課桌椅改善、全國中等學校運動會等項目。
一般行政管理計畫	本年度預計辦理事項為： 1. 綜理學校總務、人事、會計等業務。 2. 配合校務推動行政處室支援工作，進而增進校務運作。	綜理學校總務、人事、會計等業務，並配合校務推動行政處室支援工作，進而增進校務運作，達成預期目標。
建築及設備計畫	本年度預計辦理事項為： 1. 購置各學科教學課程所需教學設備。 2. 辦理第一會議室優化工程。 3. 辦理自行車棚建置工程。 4. 忠孝仁愛倫理民主樓耐震補強工程。 5. 信義科學樓耐震補強工程。 6. 專科教室環境升級3.0計畫。	1. 購置各學科教學課程所需教學設備。 2. 辦理第一會議室優化工程。 3. 辦理自行車棚建置工程。 4. 忠孝仁愛倫理民主樓耐震補強工程。 5. 信義科學樓耐震補強工程。 6. 專科教室環境升級 3.0 計畫。

臺北市地方教育發展基金－臺北市立信義國民中學

業務計畫及預算概要

中華民國 114 年度

二、上年度已過期間（113 年 1 月 1 日至 6 月 30 日止）計畫實施成果概述：

業務計畫	實施概況	實 施 成 果
勞務收入	本年度截至 6 月 30 日止預計辦理教師甄選報名費及暑期泳訓班等收入。	本年度截至 6 月 30 日止已收取辦理教師甄選報名費收入 2 千元。
財產收入	本年度截至 6 月 30 日止預計辦理合作社土地及房屋租金收入等。	本年度截至 6 月 30 日止已收取合作社土地及房屋租金收入 1 萬元等。
政府撥入收入	本年度截至 6 月 30 日止預計公庫撥入數。	本年度截至 6 月 30 日止已收取公庫撥入數 1 億 3,116 萬元及教育部之補助計畫 163 萬 4 千元。
規費收入	本年度截至 6 月 30 日止預計收取校園場地開放收入及停車場收入。	本年度截至 6 月 30 日止已收取校園場地開放收入 132 萬 2 千元及停車場收入 23 萬元。
其他收入	本年度截至 6 月 30 日止預計收取獎學金專戶利息及數位學生證補卡等收入。。	本年度截至 6 月 30 日止已收取獎學金專戶利息 1 萬 3 千元、數位學生證補卡及公物賠償收入等收入 2 萬元。
國民教育計畫	本年度截至 6 月 30 日止預計辦理教學事項為： 1. 辦理各項教學、學生事務及輔導等業務。 2. 新購教具、圖書等各科教學設備，充實各科教材及用具。 3. 革新教學方法，提高教學效能。 4. 辦理教師甄選、指定活動等項目。	本年度持續辦理教學事項： 1.辦理各項教學、學生事務及輔導等業務。 2.新購教具、圖書等各科教學設備，充實各科教材及用具。 3.辦理活化教學、小田園教育體驗學習、生涯發展教育等教學方法，提高教學效能。 4.辦理教師甄選、全國中等學校運動會等項目。
一般行政管理計畫	本年度截至 6 月 30 日止預計辦理事項為：	持續辦理學校總務、人事、會計等業務，並配合

臺北市地方教育發展基金－臺北市立信義國民中學

業務計畫及預算概要

中華民國 114 年度

		1.綜理學校總務、人事、會計等業務。 2.配合校務推動行政處室支援工作，進而增進校務運作。	校務推動行政處室支援工作，進而增進校務運作，以達成預期目標。
	建築及設備計畫	本年度截至 6 月 30 日止預計辦理事項為： 1.購置各學科教學課程所需教學設備。 2.辦理活動中心4樓多功能教室地板改善工程招標作業。 3.辦理自行車棚建置工程。 4.辦理校園環境改善工程招標作業。 5.辦理信義科學樓防水隔熱工程招標作業。	1.購置各學科教學課程所需教學設備。 2.已辦理活動中心4樓多功能教室地板改善工程。 3.已辦理自行車棚建置工程。 4.已辦理校園環境改善工程招標作業。 5.已辦理信義科學樓防水隔熱工程招標作業。

臺北市地方教育發展基金－臺北市立信義國民中學

補辦預算明細表

中華民國114年度

單位：新臺幣元

項 目	金額	辦理 年度	說 明
合計	841,000		
固定資產之建設改良擴充	841,000		
購置機械及設備	440,000	112	
網路交換器(24埠PoE網路交換器網管型)	26,000		教育部補助非營利幼兒園獎勵經費。
影像記錄器	392,000		教育部補助非營利幼兒園獎勵經費。
網路交換器(16埠PoE網路交換器網管型)	22,000		教育部補助非營利幼兒園獎勵經費。
購置交通及運輸設備	118,000	112	
麥克風	79,000		原列遞延修繕房屋建築支出-第一會議室優化工程，內屬設備部分移列固定資產。
綜合擴大機	28,000		原列遞延修繕房屋建築支出-第一會議室優化工程，內屬設備部分移列固定資產。
混音器	11,000		原列遞延修繕房屋建築支出-第一會議室優化工程，內屬設備部分移列固定資產。
購置雜項設備	88,000	112	
圖書	20,000		教育部補助111學年度2030雙語政策提升國中小師生口說英語展能樂學計畫經費。
圖書	68,000		原列國民教育計畫-報章雜誌，內屬設備部分移列固定資產。
購置機械及設備	145,000	113	
電視牆	145,000		為有效宣傳學校，以達到招生之效果，確實需要辦理新購，且具急迫及必要性，所需經費擬由本校其他準備金支應。
購置交通及運輸設備	50,000	113	
四頻道擴大機	50,000		為利廣播及英聽之需求，確實需要汰舊換新，且具急迫及必要性，所需經費擬由本校其他準備金支應。

備註：各基金依預算法第88條規定補辦預算，應確係不及編入年度預算，且因經營環境發生重大變遷或正常業務(含執行中央補助款項目)之確實需要，並經主管機關核轉本府核准先行辦理者；不具急迫性之事項，仍應儘可能納入預算辦理。

預算主要表

臺北市地方教育發展基金－臺北市立信義國民中學

基金來源、用途及餘絀預計表

中華民國114年度

單位：新臺幣千元

前年度決算數	項 目	本年度預算數	上年度預算數	比較增減（－）
250,075	基金來源	226,690	224,602	2,088
15	徵收及依法分配收入	2	2	
15	徵收收入	2	2	
15	違規罰款收入	2	2	
32	勞務收入	207	183	24
32	服務收入	207	183	24
36	財產收入	176	176	
10	財產處分收入	141	141	
2	租金收入	35		35
24	其他財產收入		35	-35
246,942	政府撥入收入	223,741	221,714	2,027
243,099	公庫撥款收入	223,741	221,714	2,027
3,842	政府其他撥入收入			
2,729	規費收入	2,028	2,028	
2,729	使用規費收入	2,028	2,028	
322	其他收入	536	499	37
	受贈收入	1	1	
322	雜項收入	535	498	37
257,979	基金用途	229,862	225,808	4,054
213,531	國民教育計畫	225,343	221,550	3,793
3,010	一般行政管理計畫	3,177	3,080	97
41,438	建築及設備計畫	1,342	1,178	164
-7,904	本期賸餘(短絀)	-3,172	-1,206	-1,966
17,309	期初基金餘額	8,199	8,554	-355
9,405	期末基金餘額	5,027	7,348	-2,321

註：前年度決算數細數之和與總數或略有出入，係四捨五入關係，以下各表同。

現金流量預計表

單位：新臺幣千元

註：本表係採現金及約當現金基礎，包括現金及自投資日起 3 個月內到期或清償之債權證券。

預算明細表

臺北市地方教育發展基金－臺北市立信義國民中學

基金來源－服務收入明細表

中華民國114年度

單位：新臺幣元

科 目	單位	本 年 度 預 算 數			說 明
		數量 業務量	利(費)率	金 額	
合計				207,000	
服務收入				207,000	較上年度預算數183,000元，增加24,000元。
	人	50	300	15,000	教師甄選收入。
	人	240	800	192,000	暑期泳訓班收入計算如下：學生票800元*15人*2班*8期=192,000元(收支對列)。

臺北市地方教育發展基金－臺北市立信義國民中學

基金來源－財產處分收入明細表

中華民國114年度

單位：新臺幣元

科 目	單位	本 年 度 預 算 數			說 明
		數量 業務量	利(費)率	金 額	
合計				141,000	
財產處分收入	年	1	141,000	141,000	較上年度預算數141,000元，無增減。 財產報廢殘值變賣收入。

基金來源—租金收入明細表

單位：新臺幣元

40501212-18

臺北市地方教育發展基金－臺北市立信義國民中學

基金來源－公庫撥款收入明細表

中華民國114年度

單位：新臺幣元

科 目	單位	本 年 度 預 算 數			說 明
		數量 業務量	利(費)率	金 額	
合計				223,741,000	
公庫撥款收入	年	1	223,741,000	223,741,000	較上年度預算數221,714,000元，增加2,027,000元。 市府補助款。

基金來源－使用規費收入明細表

單位：新臺幣元

40501212-20

基金來源—受贈收入明細表

單位：新臺幣元

40501212-21

臺北市地方教育發展基金－臺北市立信義國民中學

基金來源－雜項收入明細表

中華民國114年度

單位：新臺幣元

科 目	單位	本 年 度 預 算 數			說 明
		數量 業務量	利(費)率	金 額	
合計				535,000	
雜項收入	年	1	535,000	535,000	較上年度預算數498,000元，增加37,000元。 數位學生證補卡費等收入。
				535,000	

臺北市地方教育發展基金－臺北市立信義國民中學

基金用途－國民教育計畫明細表

中華民國114年度

單位：新臺幣元

前年度 決算數	上年度 預算數	科 目	本 年 度 預 算 數	說 明
213,531,042	221,550,000	合計	225,343,000	
199,707,795	204,162,000	用人費用	213,699,000	
92,752,030	91,632,000	正式員額薪資	96,811,560	較上年度預算數91,632,000元，增加5,179,560元。
92,353,750	91,272,000	職員薪金	96,414,720	
			90,515,640	教職員100人薪金(詳用人費用彙計表)(含教育部補助導師費384,000元及專任輔導教師1,920,000元)。
			5,899,080	特教教師6人薪金(詳用人費用彙計表)。
398,280	360,000	工員工資	396,840	工員1人工資(詳用人費用彙計表)。
3,695,058	3,721,788	聘僱及兼職人員薪資	3,788,316	較上年度預算數3,721,788元，增加66,528元。
3,695,058	3,721,788	兼職人員酬金	3,788,316	
			2,358,720	補助調整教師授課鐘點費，78人*2節*40週*378元(教育部補助款)。
			235,872	補助調整授課鐘點費之外聘教師勞、健保及勞退費用(教育部補助款)。
			831,600	教師代課鐘點費，本校編制教師總人數88人，按9分之1計，編列10人，每人220節，總節數10人*220節=2,200節，每節378元。
			181,440	補助調整授課特教教師鐘點費，6人*2節*40週*378元(教育部補助款)。
			18,144	補助調整授課鐘點費之外聘教師勞、健保及勞退費用(教育部補助款)。
			75,600	教練指導鐘點費，200節*378元(體育班)。
			86,940	授課鐘點費，230節*378元(體育班)。
1,562,970	1,742,017	加（夜）班費	1,847,377	較上年度預算數1,742,017元，增加105,360元。
11,554	175,283	延長工時加班費	50,283	
			2,220	教師甄選工作人員加班費。
			8,510	暑期泳訓班工作人員加班費(收支對列)。
			20,000	開放場地管理人員加班費(收支對列)。
			1,353	教職員各項業務加班費。
			18,200	教職員各項業務加班費(班級業務費額度)。
1,551,416	1,566,734	未休假加班費	1,797,094	

臺北市地方教育發展基金－臺北市立信義國民中學

基金用途－國民教育計畫明細表

中華民國114年度

單位：新臺幣元

前年度 決算數	上年度 預算數	科 目	本 年 度 預 算 數	說 明
			60,033	未休假加班費。
			1,737,061	未休假加班費。
21,519,368	26,024,500	獎金	27,044,150	較上年度預算數26,024,500元，增加1,019,650元。
10,120,907	14,570,500	考績獎金	14,942,705	
			13,959,525	依考績法規定核發之獎金。
			983,180	依考績法規定核發之獎金。
11,398,461	11,454,000	年終獎金	12,101,445	
			11,364,060	依規定於年節加發之獎金。
			737,385	依規定於年節加發之獎金。
67,363,674	69,511,249	退休及卹償金	72,293,144	較上年度預算數69,511,249元，增加2,781,895元。
67,339,782	69,482,449	職員退休及離職金	72,261,392	
			662,052	提撥退撫基金。
			61,632,000	退休人員月退休金，158人*30,000元*12月=56,880,000元；退休遺族遺屬年金(月撫慰金)，18人*22,000元*12月=4,752,000元；合計61,632,000元。
			32,120	退休人員年終慰問金。
			9,935,220	提撥退撫基金。
23,892	28,800	工員退休及離職金	31,752	提撥勞工退休準備金。
12,814,695	11,530,446	福利費	11,914,453	較上年度預算數11,530,446元，增加384,007元。
9,446,290	7,889,640	分擔員工保險費	8,297,508	
			7,789,524	分擔公保、勞保、健保費。
			507,984	分擔公保、勞保、健保費。
330,500	491,700	傷病醫藥費	606,700	
			7,200	職業安全衛生健康檢查經費，6人*1,200元。
			368,000	健康檢查補助費，23人*16,000元。
			103,500	健康檢查補助費，23人*4,500元。
			128,000	健康檢查補助費，16人*8,000元。
812,320	980,700	員工通勤交通費	995,820	
			302,400	教師上下班交通費，48人*10月*630元。
			384,000	教師上下班交通費，32人*10月*1,200元。

臺北市地方教育發展基金－臺北市立信義國民中學

基金用途－國民教育計畫明細表

中華民國114年度

單位：新臺幣元

前年度 決算數	上年度 預算數	科 目	本 年 度 預 算 數	說 明
			201,600	職員、工友上下班交通費，14人*12月*1,200元。
			52,920	職員、工友上下班交通費，7人*12月*630元。
			18,900	教師上下班交通費，3人*10月*630元。
			36,000	教師上下班交通費，3人*10月*1,200元。
2,225,585	2,168,406	其他福利費	2,014,425	
			16,000	休假旅遊補助費。
			135,840	結婚補助費，2人*2月*33,960元。
			593,100	喪葬補助費，3人*5月*39,540元。
			677,485	教職員工子女教育補助費。
			48,000	退休人員三節慰問金，8人*6,000元。
			544,000	休假旅遊補助費。
8,352,981	11,950,000	服務費用	6,960,000	
2,641,003	2,388,970	水電費	2,467,554	較上年度預算數2,388,970元，增加78,584元。
2,258,431	2,030,373	工作場所電費	2,085,269	
			532,814	學生在校作息時間內使用冷氣設備電費，34班*15,671元。
			1,459,165	電費基本費。
			10,000	游泳池電費(游泳池水電清潔維護費)。
			35,290	暑期泳訓班電費補助(收支對列)。
			10,000	停車場電費(收支對列)。
			38,000	開放場地電費(收支對列)。
330,828	307,597	工作場所水費	330,541	
			15,000	暑期泳訓班水費補助(收支對列)。
			2,000	游泳池水費(游泳池水電清潔維護費)。
			313,541	水費基本費。
51,744	51,000	氣體費	51,744	溫水游泳池燃料費。
94,414	140,000	郵電費	140,000	較上年度預算數140,000元，無增減。
94,414	140,000	電話費	140,000	
			70,000	電話費(班級業務費額度)。
			70,000	開放場地電話費(收支對列)。
66,887	531,530	旅運費	100,930	較上年度預算數531,530元，減少430,600

臺北市地方教育發展基金－臺北市立信義國民中學

基金用途－國民教育計畫明細表

中華民國114年度

單位：新臺幣元

前年度 決算數	上年度 預算數	科 目	本 年 度 預 算 數	說 明
66,887	531,530	國內旅費	100,930	元。
			60,450	校外教學隨隊人員出差旅費，13人*3天*1,550元。
			12,400	教職員工因公出差旅費。
			28,080	教職員工短程車資(班級業務費額度)。
72,750	141,344	印刷裝訂與廣告費	45,344	較上年度預算數141,344元，減少96,000元。
72,750	141,344	印刷及裝訂費	45,344	
			6,144	雙語實驗課程相關印刷費用。
			23,340	學生生涯檔案印製內頁及資料夾等費用。
			11,000	性別平等教育宣導品印刷。
			4,860	運動會邀請卡印製費，1,215張*4元。
2,769,194	2,325,400	修理保養及保固費	2,270,220	較上年度預算數2,325,400元，減少55,180元。
1,222,423	1,148,000	一般房屋修護費	1,071,560	
			300,000	開放場地房舍修繕費(收支對列)。
			260,000	停車場地維護費(收支對列)。
			511,560	辦公房舍等修繕費。
200,880	92,800	機械及設備修護費	94,000	
			32,000	電腦設備維護費(電腦專案計畫)。
			12,000	暑期泳訓班器材維護費(收支對列)。
			50,000	停車場機械設備維護費(收支對列)。
1,345,891	1,084,600	雜項設備修護費	1,104,660	
			70,000	冷氣設備維護費，35班*2,000元。
			341,040	辦公用具、黑板、課桌椅、教具、體育、童軍、工藝及其他器材等維護費。
			133,200	游泳池相關設施及器材養護維修費(游泳池水電清潔維護費)。
			210,000	停車場雜項設備維護費(收支對列)。
			350,420	開放場地器材維護費(收支對列)。
572	40,600	保險費	7,720	較上年度預算數40,600元，減少32,880元。
572	40,600	其他保險費	7,720	
			6,720	暑期泳訓班學員保險費，240人*28元(收支對列)。
			1,000	迎聖火表演人員保險費(全國中等學校運動

臺北市地方教育發展基金－臺北市立信義國民中學

基金用途－國民教育計畫明細表

中華民國114年度

單位：新臺幣元

前年度 決算數	上年度 預算數	科 目	本 年 度 預 算 數	說 明
675,297	1,306,800	一般服務費	1,000,876	會)。 較上年度預算數1,306,800元，減少305,924元。
3,062	6,192	佣金、匯費、經理費及手續費	6,120	委託超商代收學雜費手續費，510人*2學期*6元。
460,715	518,656	外包費	592,288	
			485,240	游泳池救生員外包費，1人*10月*48,524元。
			10,000	開放校園場地清潔費(收支對列)。
			97,048	暑期泳訓班救生員外包費，1人*2月*48,524元。
		義(志)工服務費	300	一般志工保險費用(不含教職員工及在校學生)，2人*1年*150元(新增)。
3,520	466,952	計時與計件人員酬金	81,168	
			14,640	暑期泳訓班工讀生薪津，80小時*183元(收支對列)。
			60,480	閩客語教學支援人員鐘點費，4節*40週*378元。
			6,048	閩客語教學支援人員鐘點費之外聘人員勞、健保及勞退費用。
208,000	315,000	體育活動費	321,000	
			18,000	文康活動費，本校編列教職員6人，每人編列3,000元。
			303,000	文康活動費，本校編列教職員100人，工員1人，合計101人，每人編列3,000元。
2,032,864	5,075,356	專業服務費	927,356	較上年度預算數5,075,356元，減少4,148,000元。
1,350,207	1,470,156	講課鐘點、稿費、出席審查及查詢費	564,156	
			56,000	分組活動外聘鐘點費，28節*2,000元。
			14,400	資源教材編輯費，2班*12月*600元。
			8,000	特教宣導外聘講座鐘點費，4節*2,000元(身障班業務費)。
			1,500	特教宣導外聘講座鐘點費，1節*1,500元(身障班業務費)。
			2,000	品格教育活動外聘鐘點費，1節*2,000元(新

臺北市地方教育發展基金－臺北市立信義國民中學

基金用途－國民教育計畫明細表

中華民國114年度

單位：新臺幣元

前年度 決算數	上年度 預算數	科 目	本 年 度 預 算 數	說 明
				增)。
			3,000	品格教育活動外聘講座鐘點費，2節*1,500元(新增)。
			2,000	品格教育活動內聘講座鐘點費，2節*1,000元(新增)。
			10,000	雙語實驗課程內聘講師鐘點費，10節*1,000元。
			170,856	雙語教師協同或其相關所需鐘點費，452節*378元。
			52,000	雙語實驗課程外聘講師鐘點費，26節*2,000元。
			8,000	全國中等學校運動會表演指導教練外聘鐘點費，4節*2,000元。
			80,000	暑期泳訓班教練指導鐘點費，160節*500元(收支對列)。
			32,000	國中輔導活動外聘講座專題演講鐘點費，16節*2,000元。
			30,000	課後社團活動指導教師鐘點費，30節*1,000元。
			16,000	性別平等教育宣導活動外聘講座鐘點費，8節*2,000元。
			8,000	小田園教育體驗實習計畫外聘講座鐘點費，4節*2,000元。
			30,000	辦理兩公約人權、法治、品德教育、特教、輔導、環教、生命、資訊安全等各類依法宣導活動講座鐘點費，15節*2,000元。
			4,000	國中適性入學宣導外聘講座鐘點費，2節*2,000元(含教育部補助2,000元)。
			8,400	生涯發展教育講座外聘講師鐘點費，20節*420元。
			2,000	技職教育、免試及十二年國教校園宣導外聘講座鐘點費，1節*2,000元。
			16,000	暑期雙語夏令營隊教師鐘點費，32節*500元。
			10,000	雙語實驗課程專家學者出席費，4次*2,500元。
138,400	150,800	委託檢驗(定)試驗認證費	150,800	

臺北市地方教育發展基金－臺北市立信義國民中學

基金用途－國民教育計畫明細表

中華民國114年度

單位：新臺幣元

前年度 決算數	上年度 預算數	科 目	本 年 度 預 算 數	說 明
			28,000	消防、公共安全檢查簽證及申報費(班級業務費額度)。
			10,800	飲水機水質檢驗費，9臺*1,200元。
			24,000	開放場地用飲水機水質檢驗費，20臺*1,200元(收支對列)。
			88,000	校園安全監測費用(收支對列)。
6,900	2,400	試務甄選費	2,400	教師甄選試務費用。
275,844		電腦軟體服務費		
261,513	3,452,000	其他專業服務費	210,000	
			210,000	開放場地保全費用(收支對列)。
2,504,456	1,960,000	材料及用品費	1,525,000	
1,361,701	518,900	使用材料費	441,600	較上年度預算數518,900元，減少77,300元。
1,361,701	518,900	設備零件	441,600	
			100,000	停車場使用設備零件(收支對列)。
			100,000	活動中心使用設備零件(收支對列)。
			40,000	運動器材、用品等(體育班)。
			201,600	電腦設備維護及管理費，32班*6,300元。
1,142,755	1,441,100	用品消耗	1,083,400	較上年度預算數1,441,100元，減少357,700元。
				。
47,074	101,780	辦公(事務)用品	63,860	
			4,900	教學用文具用品、資料夾等業務費，2班*2,450元(身障班業務費)。
			19,580	開放場地管理用辦公事務用品(收支對列)。
			2,400	品格教育活動用辦公事務用品(新增)。
			3,780	甄試用文具用品。
			6,200	性別平等教育宣導活動用辦公事務用品。
			2,000	辦理活動用文具用品(國中冬夏令營)。
			25,000	停車場管理用辦公事務用品(收支對列)。
48,000	98,000	服裝	98,000	
			48,000	聖火隊運動服，60件*800元(全國中等學校運動會)。
			50,000	學生比賽用服裝(體育班)。
21,338	16,000	醫療用品(非醫療院所使用)	17,000	健康中心藥品。
1,026,343	1,225,320	其他用品消耗	904,540	

臺北市地方教育發展基金－臺北市立信義國民中學

基金用途－國民教育計畫明細表

中華民國114年度

單位：新臺幣元

前年度 決算數	上年度 預算數	科 目	本 年 度 預 算 數	說 明
			13,000	童軍教育教學用器材、活動材料等相關費用，2團*6,500元。
			48,020	含垃圾袋、消毒藥水、清潔用品、衛生紙及教室佈置費等(班級業務費額度)。
			400,780	教學用實驗、衛生、指導活動、材料製作、家事、童子軍用等材料，29班*13,820元。
			6,000	教職員辦理各項會議及活動等逾時誤餐餐盒費用，50人次*120元(班級業務費額度)。
			27,640	特教班教學材料費，2班*13,820元。
			41,460	教學材料、文具紙張等雜支(體育班)(新增)。
			29,000	聖火傳遞用文具、字板、彩球等雜支(全國中等學校運動會)。
			6,000	辦理全國中等學校運動會會議逾時誤餐餐盒費用，50人次*120元。
			25,000	停車場環境清潔用品等費用(收支對列)。
			15,000	雙語實驗課程圖書、教材、教具等。
			9,600	辦理雙語實驗課程活動會議等逾時誤餐餐盒費用，80人次*120元。
			10,400	雙語實驗課程辦理活動、會議所需茶包、咖啡包、清潔用品及文具紙張等。
			2,000	辦理活動場地佈置等雜支(國中冬夏令營)。
			18,000	辦理輔導活動用測驗紙、教學及辦公事務用品、文具、紙張等雜支(國中輔導活動)。
			20,000	運動會校門口及會場佈置等費用。
			15,940	運動會廁所清潔、校園粉刷環境整理等雜支。
			1,800	性別平等教育宣導活動用雜支。
			32,000	小田園教育體驗實習計畫菜苗、種子、培養土、花盆等費用。
			6,600	辦理教師甄選工作會議逾時誤餐餐盒費用，55人次*120元。
			24,000	綠屋頂美化木工園藝材料、種植區塊、澆灌、菜苗肥料、培養土、種植土等。
			600	品格教育活動用雜支(新增)。

臺北市地方教育發展基金－臺北市立信義國民中學

基金用途－國民教育計畫明細表

中華民國114年度

單位：新臺幣元

前年度 決算數	上年度 預算數	科 目	本 年 度 預 算 數	說 明
			23,000	生涯發展教育課程活動材料費，230人*100元。
			3,660	生涯發展教育課程活動文具、紙張等雜支。
			3,000	暑期泳訓班教學環境佈置費(收支對列)。
			5,000	暑期泳訓班環境清潔用品等雜支(收支對列)。
			1,840	暑期泳訓班消毒劑，8班*230元(收支對列)。
			10,000	暑期泳訓班教學材料費(收支對列)。
			20,000	開放場地清潔用品(收支對列)。
			85,200	游泳池消毒劑等(游泳池水電清潔維護費)。
385,300	797,000	租金、償債、利息及相關手續費	157,000	
	12,000	房租		較上年度預算數12,000元，減少12,000元。
	12,000	一般房屋租金		承辦全國中等學校運動會活動期間場地租用，6次*2,000元(聖火組)(重大活動專案計畫)(新增)。
249,980	502,000	交通及運輸設備租金	34,000	較上年度預算數502,000元，減少468,000元。
249,980	502,000	車租	34,000	
			8,000	全國中等學校運動會器材運送租車費用1輛。
			26,000	綠屋頂美化參訪租車費用，2輛*13,000元。
135,320	283,000	雜項設備租金	123,000	較上年度預算數283,000元，減少160,000元。
135,320	283,000	雜項設備租金	123,000	
			98,000	校園電子圍籬租金(收支對列)。
			4,800	電錶月租費，12月*400元(班級業務費額度)。
			200	配合預算編列至千元，增列進位數200元。
			20,000	運動會用桌椅、帳篷及發電機等租借費用。
1,989,550	2,180,000	會費、捐助、補助、分攤、照護、救濟與交流活動費	2,546,000	
73,000	72,000	捐助、補助與獎助	74,000	較上年度預算數72,000元，增加2,000元。

臺北市地方教育發展基金－臺北市立信義國民中學

基金用途－國民教育計畫明細表

中華民國114年度

單位：新臺幣元

前年度 決算數	上年度 預算數	科 目	本 年 度 預 算 數	說 明
73,000	72,000	獎助學員生給與	74,000	
			64,000	優秀學生獎學金，32班*2學期*1,000元。
			10,000	教育關懷獎每校推薦1名學生獎助金。
1,916,550	2,108,000	補貼、獎勵、慰問、照護與救濟	2,472,000	較上年度預算數2,108,000元，增加364,000元。
60,653	224,400	獎勵費用	228,400	
			14,400	依「臺北市公立高級中等以下學校獎勵教師獎金發給要點」發放之獎勵，4人*3,600元(班級業務費額度)。
			214,000	敬師獎勵活動費，107人*2,000元。
1,855,897	1,883,600	其他補貼、獎勵、慰問、照護與救濟	2,243,600	
			200,200	弱勢學生教科書補助費用，154人*1,300元。
			1,603,800	清寒學生餐費補助，99人*200日*55元+99人*80日*65元。
			760	配合預算編列至千元，增列進位數760元。
			437,840	補助學校午餐使用有機蔬菜或有機米計畫，421人*40週*26元。
			1,000	對清寒及弱勢生之各項補助(收支對列)。
590,960	501,000	其他	456,000	
590,960	501,000	其他支出	456,000	較上年度預算數501,000元，減少45,000元。
590,960	501,000	其他	456,000	
			2,400	運動會比賽用獎狀，1,200張*2元。
			8,000	運動會比賽用獎牌。
			25,000	退休人員紀念品，5人*5,000元。
			100,800	執行學生路隊安全導護費及導護志工保險費，3人*40週*10次*84元。
			220,000	學生參賽、訓練等相關費用(體育班)。
			36,000	國中冬夏令營活動經費，36人*1,000元。
			63,800	班級自治費，638人*2學期*50元。

臺北市地方教育發展基金－臺北市立信義國民中學

基金用途－一般行政管理計畫明細表

中華民國114年度

單位：新臺幣元

前年度 決算數	上年度 預算數	科 目	本 年 度 預 算 數	說 明
3,009,991	3,080,000	合計	3,177,000	
2,653,348	2,694,000	服務費用	2,783,000	
1,822,888	1,965,864	一般服務費	2,054,784	較上年度預算數1,965,864元，增加88,920元。
1,822,888	1,965,864	外包費	2,054,784	
			240,000	消化超額職工6人(技工、工友)業務外包費。
			1,334,784	校警勞務外包費，2人*12月*55,616元。
			480,000	工友勞務外包費，1人*12月*40,000元。
732,060	629,736	專業服務費	629,816	較上年度預算數629,736元，增加80元。
732,060	629,736	其他專業服務費	629,816	校園安全機械定點、機動巡邏等保全費用。
98,400	98,400	公共關係費	98,400	較上年度預算數98,400元，無增減。
98,400	98,400	公共關係費	98,400	校長特別費，12月*8,200元。
355,643	385,000	材料及用品費	393,000	
355,643	385,000	用品消耗	393,000	較上年度預算數385,000元，增加8,000元。
355,643	385,000	辦公(事務)用品	393,000	
			392,360	統籌業務費計算如下: 普通班29班、體育班3班，1,290元*15班*12月=232,200元，810元*15班*12月=145,800元，640元*2班*12月=15,360元，以上合計393,360元，除依實際需求移列會費1,000元外，其餘如列數。
			640	配合預算編列至千元，增列進位數640元。
1,000	1,000	會費、捐助、補助、分攤、照護、救濟與交流活動費	1,000	
1,000	1,000	會費	1,000	較上年度預算數1,000元，無增減。
1,000	1,000	職業團體會費	1,000	護理師1人公會會費(統籌業務費)。

臺北市地方教育發展基金－臺北市立信義國民中學

基金用途－建築及設備計畫明細表

中華民國114年度

單位：新臺幣元

前年度 決算數	上年度 預算數	科 目	本 年 度 預 算 數	說 明
41,437,578	1,178,000	合計	1,342,000	
41,437,578	1,178,000	購建固定資產、無形資產、非理財 目的之長期投資及營舍與設施工程 支出	1,342,000	
1,969,503	1,149,000	購建固定資產	1,312,000	
1,969,503	1,149,000	一般建築及設備計畫	1,312,000	
		班級設備	473,068	
		購置機械及設備	107,000	
			77,000	汰換川堂跑馬燈，1臺*77,000 元。
			30,000	新購圓盤砂帶雙功能震盪砂布 機，1臺*30,000元。
		購置雜項設備	366,068	
			34,000	新購多功能軟式跳箱，2組 *17,000元。
			20,000	汰換碎紙機，1臺*20,000元。
			19,000	新增出勤卡鐘，1只*19,000元 。
			12,000	新購除濕機(12公升)，1臺 *12,000元。
			26,000	新購乾濕兩用吸塵器，2臺 *13,000元。
			27,000	新購公文櫃，1個*27,000元。
			149,500	新購計時器，1臺*149,500元。
			78,568	新購圖書館典藏圖書。
		特殊班設備	32,000	
		購置雜項設備	32,000	
			18,000	新購掃地機械人，1臺*18,000 元。
			14,000	新購除溼機(13公升)，1臺 *14,000元。
		資訊設備	806,932	
		購置機械及設備	806,932	
			326,400	汰換桌上型電腦(含顯示器)，12部*27,200元(電腦專案計 畫)。
			200,000	汰換筆記型電腦，8部*25,000

臺北市地方教育發展基金－臺北市立信義國民中學

基金用途－建築及設備計畫明細表

中華民國114年度

單位：新臺幣元

前年度 決算數	上年度 預算數	科 目	本 年 度 預 算 數	說 明
				元(電腦專案計畫)。
			180,000	汰換平板電腦，15部*12,000元(電腦專案計畫)。
			100,532	汰換網路及資訊周邊設備(電腦專案計畫)。
1,969,503	1,149,000	校園設備		
1,621,500	742,500	購置機械及設備		
177,535	111,000	購置交通及運輸設備		
170,468	295,500	購置雜項設備		
	29,000	購置無形資產	30,000	
	29,000	一般建築及設備計畫	30,000	
	29,000	資訊設備	30,000	
	29,000	購置電腦軟體	30,000	
			30,000	電腦教學軟體費。
39,468,075		遞延支出		
39,468,075		一般建築及設備計畫		
39,468,075		校園整修工程		
39,468,075		遞延修繕房屋建築支出		

本 頁 空 白

預算參考表

臺北市地方教育發展基金－臺北市立信義國民中學

預計平衡表

中華民國114年12月31日

單位：新臺幣千元

112年(前年) 12月31日 決 算 數	科 目	114年12月31日 預 計 數	113年12月31日 預 計 數	比較增減(-)
21,064	資產合計	16,686	19,858	-3,172
21,064	資產	16,686	19,858	-3,172
14,127	流動資產	9,749	12,921	-3,172
13,529	現金	9,151	12,323	-3,172
13,529	銀行存款	9,151	12,323	-3,172
573	應收款項	573	573	
573	其他應收款	573	573	
25	預付款項	25	25	
25	預付費用	25	25	
5,129	投資、長期應收款項、貸墊款及準備金	5,129	5,129	
5,129	準備金	5,129	5,129	
3,512	退休及離職準備金	3,512	3,512	
1,617	其他準備金	1,617	1,617	
1,808	其他資產	1,808	1,808	
1,808	什項資產	1,808	1,808	
1,808	暫付及待結轉帳項	1,808	1,808	
15,992,387	代管資產	15,992,387	15,992,387	
15,992,387	應付代管資產	15,992,387	15,992,387	
21,064	負債及基金餘額合計	16,686	19,858	-3,172
11,659	負債	11,659	11,659	
4,300	流動負債	4,300	4,300	
4,292	應付款項	4,292	4,292	
2,973	應付代收款	2,973	2,973	
1,255	應付費用	1,255	1,255	
64	應付工程款	64	64	
8	預收款項	8	8	
8	預收收入	8	8	
7,359	其他負債	7,359	7,359	
7,359	什項負債	7,359	7,359	
3,539	存入保證金	3,539	3,539	
3,512	應付退休及離職金	3,512	3,512	
307	暫收及待結轉帳項	307	307	
9,405	基金餘額	5,027	8,199	-3,172
9,405	基金餘額	5,027	8,199	-3,172
9,405	基金餘額	5,027	8,199	-3,172
9,405	累積餘額	5,027	8,199	-3,172

註：1.信託代理與保證資產(負債)前年度決算數950,000元，上年度預計數950,000元，本年度預計數950,000元。2.或有資產(負債)0元。3.本基金自93年度起，本固定項目分開原則，將屬長期固定帳項，包括固定資產17,346,106元、無形資產47,918元及長期債務0元等，另立帳類管理，未納入本表。

臺北市地方教育發展基金

各項費用

中華民國

前年度 決算數	上年度 預算數	計畫別 用途別科目	合計	國民教育計畫
257,978,611	225,808,000	合計	229,862,000	225,343,000
199,707,795	204,162,000	用人費用	213,699,000	213,699,000
92,752,030	91,632,000	正式員額薪資	96,811,560	96,811,560
92,353,750	91,272,000	職員薪金	96,414,720	96,414,720
398,280	360,000	工員工資	396,840	396,840
3,695,058	3,721,788	聘僱及兼職人員薪資	3,788,316	3,788,316
3,695,058	3,721,788	兼職人員酬金	3,788,316	3,788,316
1,562,970	1,742,017	加（夜）班費	1,847,377	1,847,377
11,554	175,283	延長工時加班費	50,283	50,283
1,551,416	1,566,734	未休假加班費	1,797,094	1,797,094
21,519,368	26,024,500	獎金	27,044,150	27,044,150
10,120,907	14,570,500	考績獎金	14,942,705	14,942,705
11,398,461	11,454,000	年終獎金	12,101,445	12,101,445
67,363,674	69,511,249	退休及卹償金	72,293,144	72,293,144
67,339,782	69,482,449	職員退休及離職金	72,261,392	72,261,392
23,892	28,800	工員退休及離職金	31,752	31,752
12,814,695	11,530,446	福利費	11,914,453	11,914,453
9,446,290	7,889,640	分擔員工保險費	8,297,508	8,297,508
330,500	491,700	傷病醫藥費	606,700	606,700
812,320	980,700	員工通勤交通費	995,820	995,820
2,225,585	2,168,406	其他福利費	2,014,425	2,014,425
11,006,329	14,644,000	服務費用	9,743,000	6,960,000
2,641,003	2,388,970	水電費	2,467,554	2,467,554
2,258,431	2,030,373	工作場所電費	2,085,269	2,085,269
330,828	307,597	工作場所水費	330,541	330,541
51,744	51,000	氣體費	51,744	51,744
94,414	140,000	郵電費	140,000	140,000
94,414	140,000	電話費	140,000	140,000
66,887	531,530	旅運費	100,930	100,930
66,887	531,530	國內旅費	100,930	100,930
72,750	141,344	印刷裝訂與廣告費	45,344	45,344

一臺北市立信義國民中學

彙計表

114年度

單位：新臺幣元

一般行政管理計畫	建築及設備計畫				
3,177,000	1,342,000				
2,783,000					

臺北市地方教育發展基金

各項費用

中華民國

前年度 決算數	上年度 預算數	計畫別 用途別科目	合計	國民教育計畫
72,750	141,344	印刷及裝訂費	45,344	45,344
2,769,194	2,325,400	修理保養及保固費	2,270,220	2,270,220
1,222,423	1,148,000	一般房屋修護費	1,071,560	1,071,560
200,880	92,800	機械及設備修護費	94,000	94,000
1,345,891	1,084,600	雜項設備修護費	1,104,660	1,104,660
572	40,600	保險費	7,720	7,720
572	40,600	其他保險費	7,720	7,720
2,498,185	3,272,664	一般服務費	3,055,660	1,000,876
3,062	6,192	佣金、匯費、經理費及手續費	6,120	6,120
2,283,603	2,484,520	外包費	2,647,072	592,288
		義(志)工服務費	300	300
3,520	466,952	計時與計件人員酬金	81,168	81,168
208,000	315,000	體育活動費	321,000	321,000
2,764,924	5,705,092	專業服務費	1,557,172	927,356
1,350,207	1,470,156	講課鐘點、稿費、出席審查及查詢費	564,156	564,156
138,400	150,800	委託檢驗(定)試驗認證費	150,800	150,800
6,900	2,400	試務甄選費	2,400	2,400
275,844		電腦軟體服務費		
993,573	4,081,736	其他專業服務費	839,816	210,000
98,400	98,400	公共關係費	98,400	
98,400	98,400	公共關係費	98,400	
2,860,099	2,345,000	材料及用品費	1,918,000	1,525,000
1,361,701	518,900	使用材料費	441,600	441,600
1,361,701	518,900	設備零件	441,600	441,600
1,498,398	1,826,100	用品消耗	1,476,400	1,083,400
402,717	486,780	辦公(事務)用品	456,860	63,860
48,000	98,000	服裝	98,000	98,000
21,338	16,000	醫療用品(非醫療院所使用)	17,000	17,000
1,026,343	1,225,320	其他用品消耗	904,540	904,540
385,300	797,000	租金、償債、利息及相關手續費	157,000	157,000
	12,000	房租		

彙計表

單位：新臺幣元

一般行政管理計畫	建築及設備計畫				
2,054,784					
2,054,784					
629,816					
629,816					
98,400					
98,400					
393,000					
393,000					
393,000					

臺北市地方教育發展基金

各項費用

中華民國

前年度 決算數	上年度 預算數	計畫別 用途別科目	合計	國民教育計畫
	12,000	一般房屋租金		
249,980	502,000	交通及運輸設備租金	34,000	34,000
249,980	502,000	車租	34,000	34,000
135,320	283,000	雜項設備租金	123,000	123,000
135,320	283,000	雜項設備租金	123,000	123,000
41,437,578	1,178,000	購建固定資產、無形資產、非理財目的 之長期投資及營舍與設施工程支出	1,342,000	
1,969,503	1,149,000	購建固定資產	1,312,000	
1,621,500	742,500	購置機械及設備	913,932	
177,535	111,000	購置交通及運輸設備		
170,468	295,500	購置雜項設備	398,068	
	29,000	購置無形資產	30,000	
	29,000	購置電腦軟體	30,000	
39,468,075		遞延支出		
39,468,075		遞延修繕房屋建築支出		
1,990,550	2,181,000	會費、捐助、補助、分攤、照護、救濟 與交流活動費	2,547,000	2,546,000
1,000	1,000	會費	1,000	
1,000	1,000	職業團體會費	1,000	
73,000	72,000	捐助、補助與獎助	74,000	74,000
73,000	72,000	獎助學員生給與	74,000	74,000
1,916,550	2,108,000	補貼、獎勵、慰問、照護與救濟	2,472,000	2,472,000
60,653	224,400	獎勵費用	228,400	228,400
1,855,897	1,883,600	其他補貼、獎勵、慰問、照護與救 濟	2,243,600	2,243,600
590,960	501,000	其他	456,000	456,000
590,960	501,000	其他支出	456,000	456,000
590,960	501,000	其他	456,000	456,000

員工人數彙計表

單位：人

註：1.本表約僱、聘用係指奉准有案之約聘僱人員。
2.外包費編列游泳池救生員1人、校警勞務外包2人、工友勞務外包1人、開放校園場地清潔外包費、消化超額職工業務外包費等，計264萬7,072元。3.計時與計件人員酬金編列閩客語教學支援人員鐘點費、暑期泳訓班工讀生薪津等，計8萬1,168元。

本 頁 空 白

臺北市地方教育發展基金

用人費用

中華民國

計畫及項目	合計	正式 員額 薪資	聘僱 人員 薪資	加(夜) 班費	津貼	獎金		
						年終獎金	考績獎金	其他
合計	213,699,000	96,811,560		1,847,377		12,101,445	14,942,705	
國民教育計畫	213,699,000	96,811,560		1,847,377		12,101,445	14,942,705	
正式人員	148,198,564	96,811,560		1,847,377		12,101,445	14,942,705	
兼任人員	3,788,316							
其他人員	61,712,120							

註：1.本表兼任人員用人費用，係學校教職員兼課或請假代課鐘點費。2.外包費編列游泳池救生員1人、校警勞務外包2人、工友勞務外包1人、開放校園場地清潔外包費、消化超額職工業務外包費等，計264萬7,072元。3.計時與計件人員酬金編列閩客語教學支援人員鐘點費、暑期泳訓班工讀生薪津等，計8萬1,168元。

彙計表

單位：新臺幣元

40501212-47

臺北市地方教育發展基金－臺北市立信義國民中學

單位（或計畫）成本分析表

中華民國114年度

單位：新臺幣千元

[illegible]

臺北市地方教育發展基金－臺北市立信義國民中學

5年來主要業務計畫分析表

中華民國114年度

單位：新臺幣千元

年 度 及 項 目	單 位	數 量	單位成本(元)或 平均利（費）率	金 額	說 明
(本)年度預算數 國民教育計畫				225,343	
(上)年度預算數 國民教育計畫				221,550	
(前)年度決算數 國民教育計畫				213,531	
(111)年度決算數 國民教育計畫				214,595	
(110)年度決算數 國民教育計畫				206,824	

資本資產明細表

單位：新臺幣千元

40501212-50