

中華民國 114 年度 4-0501212

臺北市總預算案

臺北市政府教育局主管

臺北市地方教育發展基金

臺北市立信義國民中學附屬單位預算之分預算

(特別收入基金)

臺北市立信義國民中學編

臺北市地方教育發展基金－臺北市立信義國民中學

目次

中華民國114年度

| | |
|----------------------------|------------|
| 一、財務摘要 | 第 1 頁 |
| 二、業務計畫及預算概要 | 第 3 -12 頁 |
| 三、預算主要表 | |
| (一) 基金來源、用途及餘絀預計表 | 第 13 頁 |
| (二) 現金流量預計表 | 第 14 頁 |
| 四、預算明細表 | |
| (一) 基金來源－違規罰款收入明細表 | 第 15 頁 |
| (二) 基金來源－服務收入明細表 | 第 16 頁 |
| (三) 基金來源－財產處分收入明細表 | 第 17 頁 |
| (四) 基金來源－租金收入明細表 | 第 18 頁 |
| (五) 基金來源－公庫撥款收入明細表 | 第 19 頁 |
| (六) 基金來源－使用規費收入明細表 | 第 20 頁 |
| (七) 基金來源－受贈收入明細表 | 第 21 頁 |
| (八) 基金來源－雜項收入明細表 | 第 22 頁 |
| (九) 基金用途－國民教育計畫明細表 | 第 23 -32 頁 |
| (十) 基金用途－一般行政管理計畫明細表 | 第 33 頁 |
| (十一) 基金用途－建築及設備計畫明細表 | 第 34 -35 頁 |
| 五、預算參考表 | |
| (一) 預計平衡表 | 第 37 頁 |
| (二) 各項費用彙計表 | 第 38 -43 頁 |
| (三) 員工人數彙計表 | 第 44 頁 |
| (四) 用人費用彙計表 | 第 46 -47 頁 |
| (五) 單位（或計畫）成本分析表 | 第 48 頁 |

臺北市地方教育發展基金－臺北市立信義國民中學

目 次

中華民國114年度

| | |
|------------------------|--------|
| (六) 5年來主要業務計畫分析表 | 第 49 頁 |
| (七) 資本資產明細表 | 第 50 頁 |

臺北市地方教育發展基金－臺北市立信義國民中學

財務摘要

中華民國114年度

單位：新臺幣千元

| 項 目 | 本 年 度 | 上 年 度 | 比較增減數 | % |
|---------------|---------|---------|--------|--------|
| 經營成績： | | | | |
| 基金來源 | 226,690 | 224,602 | 2,088 | 0.93 |
| 基金用途 | 229,862 | 225,808 | 4,054 | 1.80 |
| 賸餘(短絀) | -3,172 | -1,206 | -1,966 | -- |
| 餘絀情形： | | | | |
| 基金餘額 | 5,027 | 8,199 | -3,172 | -38.69 |
| 現金流量(註)： | | | | |
| 現金及約當現金之淨增(減) | -3,172 | -1,206 | -1,966 | -- |

附註：現金流量係採現金及約當現金基礎，包括現金及自投資日起3個月內到期或清償之債權證券。

本 頁 空 白

業務計畫及預算概要

臺北市地方教育發展基金 - 臺北市立信義國民中學

業務計畫及預算概要

中華民國 114 年度

壹、基金概況

一、設立宗旨及願景：

- (一) 本校遵照憲法第 158 條及 160 條規定，教育文化應發展國民之民族精神、自治精神，國民道德與健全體格、科學及生活智能，以培養八大學習領域及十大基本能力。
- (二) 本校自 91 年度起依教育經費編列與管理法第 13 條規定設置「臺北市地方教育發展基金」，以促進教育健全發展，提昇教育經費運用績效。
- (三) 本校以「人人有愛有舞台」為教育使命，以「成就有感暖度的幸福學校，培育有禮樂學的世界公民」為願景，以此建構溫馨、有禮、樂學、洋溢幸福歡樂的校園，同時深根學生學習、開闊學生視野，為學生成為世界公民做準備，達成營造一所，學生有榮譽感、教師有成就感、家長有認同感，及行政有幸福感的優質學校。

二、施政重點：

- (一) 開啟多元智慧：尊重每個學生獨特的個性，以多元智慧的觀點協助他找到生命的亮點，肯定天生我才必有用，能知於學，樂於學。
- (二) 培養生活能力：培養學生帶得走的公民關鍵能力，強化自我管理、閱讀理解、理性批判、問題解決、奉獻服務、溝通表達等核心素養。
- (三) 蘊育人文情懷：在溫馨開放的校園文化中，孕育人文情懷，學會尊重、包容；建構生命的價值、完成人性的開展。
- (四) 建置溫馨民主的校園文化：
 1. 以參與式管理、落實行政、教師會、家長會三者的良性互動。
 2. 以學生第一，教學優先的觀念提昇行政服務效率。
 3. 放下威權心態，開啟校園民主之風氣。
- (五) 推動適性教學：
 1. 落實校本課程理念，採多元化、活潑化的教學及評量。
 2. 運用校內、外資源，加強多元學習能力。
 3. 關懷相對弱勢學生之教學及輔導。
 4. 推動行動學習，充實學生運用資訊之知能，並提昇教師運用學習載具教學之能力。
- (六) 辦理發展性的訓輔活動：

業務計畫及預算概要

中華民國 114 年度

1. 辦理各項活動、競賽及展演。
2. 推動校內外學習服務。
3. 發展績優社團及校隊，如田徑隊、跆拳道、籃球隊等。
4. 加強新興領域教育的辦理，並融入各科教學以收成效。

三、組織概況：

本校設置校長 1 人，綜理全校校務，下設教務處、學生事務處、總務處、輔導室、會計室及人事室等單位。

內部分層業務如下：

(一) 教務處：秉承校長之命，辦理全校教務事項。

1. 教學組：掌理課程編排、課業考查、教學活動及教學指導等事項。
2. 註冊組：掌理註冊、編班、轉學、學籍保管、各項獎助學金及成績考查等有關學籍事項。
3. 課務組：掌理教學研究計畫之擬定、科學及閱讀教育推動等事項。
4. 資訊組：掌理電腦、教學設備及區域網路之管理、保管等事項。

(二) 學生事務處：秉承校長之命，辦理全校學生事務事項。

1. 訓育組：掌理訓育計畫之擬定及辦理各類訓育等活動。
2. 體育組：掌理學生體育活動、體格鍛鍊等事項。
3. 生教組：掌理學生日常生活常規，辦理交通導護各項事項。
4. 衛生組：掌理健康檢查，個人及環境衛生檢查、保健等事項。

(三) 總務處：秉承校長之命，辦理全校總務事項。

1. 事務組：掌理校舍、校具、財產、物品採購保管、工程發包、監工及驗收。
2. 文書組：掌理文件收發登錄、撰擬繕校、典守學校印信、檔案保管、整理各項會議紀錄及校史等事項。
3. 出納組：掌理現金、零用金、票據、契約之保管等收支事項，辦理員工薪津發放及各項扣繳單據證明等。

(四) 輔導室：秉承校長之命，辦理全校學生學習輔導、生活輔導、生涯輔導等事項。

1. 輔導組：掌理學生個案建立、學習輔導、生活輔導、生涯輔導及兩性教育、親職教育等事項。
2. 資料組：辦理輔導資料搜集建檔、組訓愛心家長、實施測驗、社

臺北市地方教育發展基金 - 臺北市立信義國民中學

業務計畫及預算概要

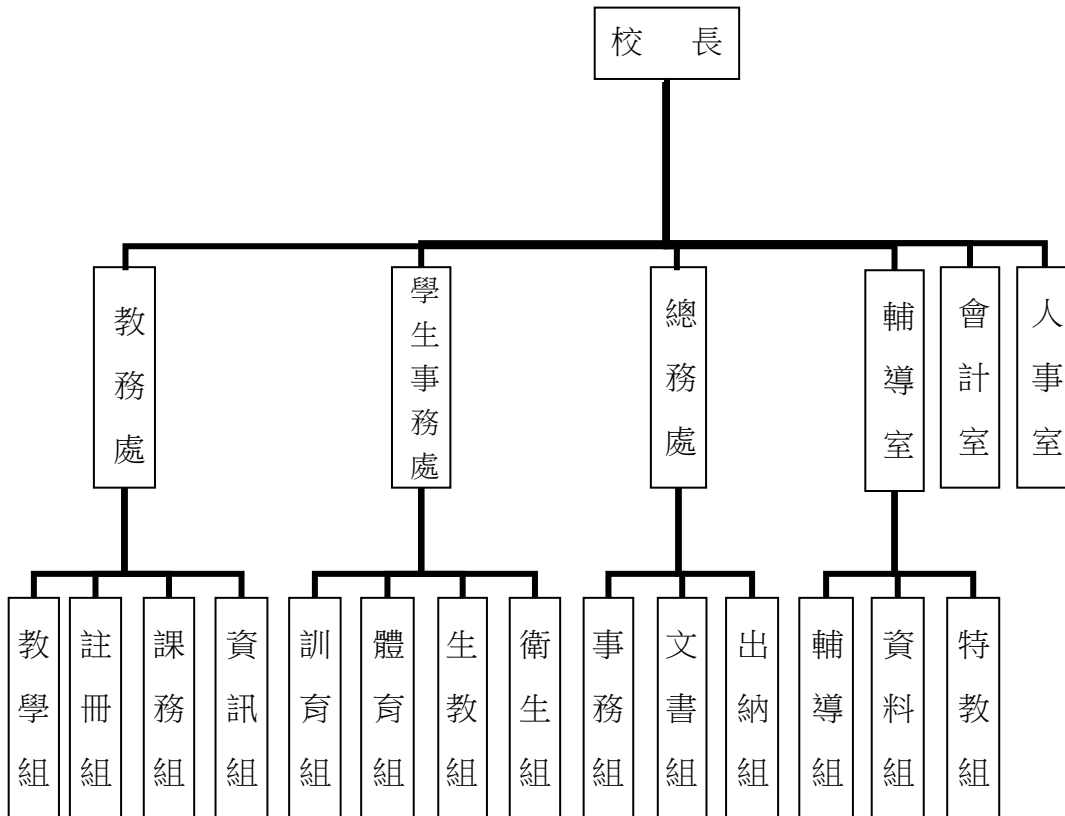
中華民國 114 年度

區人力整合、出版親職刊物等事項。

3. 特教組：擬訂特殊教育計畫章則、親師輔導諮詢、特教班甄選鑑別、實施各項診斷測驗、特教學生追蹤輔導等事項。

(五) 會計室：秉承上級主計機關之監督與指導，並受校長之指揮，依法辦理歲計、會計、統計等事項。

(六) 人事室：秉承上級人事機關之監督與指導，並受校長之指揮，依法辦理人事管理查核等事項。



四、基金歸類及屬性：

本校地方教育發展基金依據教育經費編列與管理法第 13 條規定設置，本基金為預算法第 4 條第 1 項第 2 款第 5 目所定之特別收入基金，以本府教育局為管理機關。

臺北市地方教育發展基金 - 臺北市立信義國民中學

業務計畫及預算概要

中華民國 114 年度

貳、業務計畫

一、基金來源：

單位：新臺幣千元

| 業務計畫 | 本年度預算數 | 實施內容 |
|-----------|---------|----------------------------------|
| 徵收及依法分配收入 | 2 | 本年度預計收取廠商履約逾期罰款等收入。 |
| 勞務收入 | 207 | 本年度預計辦理教師甄選報名費及暑期泳訓班等收入。 |
| 財產收入 | 176 | 本年度預計辦理財產報廢殘值變賣收入、合作社土地及房屋租金收入等。 |
| 政府撥入收入 | 223,741 | 本年度預計由公庫撥入數。 |
| 規費收入 | 2,028 | 本年度預計收取校園場地開放收入及停車場收入等。 |
| 其他收入 | 536 | 本年度預計收取各界捐款收入及數位學生證補卡等收入。 |

二、基金用途：

單位：新臺幣千元

| 業務計畫 | 本年度預算數 | 實施內容 |
|----------|---------|--|
| 國民教育計畫 | 225,343 | 本年度預計辦理教學事項為： 1. 各項教學、學生事務、圖書及輔導等業務。 2. 新購教具、圖書等各科教學設備，充實各科教材及用具。 3. 革新教學方法，提高教學效能。 4. 教師甄選業務、指定活動等項目。 |
| 一般行政管理計畫 | 3,177 | 本年度預計辦理事項為： 1. 綜理學校總務、人事、會計等業務。 2. 配合校務推動行政處室支援工作，進而增進校務運作。 |
| 建築及設備計畫 | 1,342 | 本年度預計辦理事項為： 1. 購置各學科教學課程所需教學設備、圖書館典藏之圖書。 |

臺北市地方教育發展基金 - 臺北市立信義國民中學
業務計畫及預算概要

中華民國 114 年度

參、預算概要

一、基金來源及用途之預計：

(一) 本年度基金來源：

違規罰款收入 2 千元、服務收入 20 萬 7 千元、財產處分收入 14 萬 1 千元、其他財產收入 3 萬 5 千元、公庫撥款收入 2 億 2,374 萬 1 千元、使用規費收入 202 萬 8 千元、受贈收入 1 千元、雜項收入 53 萬 5 千元，本年度基金來源 2 億 2,669 萬元，較上年度預算數 2 億 2,460 萬 2 千元，增加 208 萬 8 千元，約 0.93%，主要係公庫撥款收入增加所致。

(二) 本年度基金用途：

國民教育計畫 2 億 2,534 萬 3 千元，一般行政管理計畫 317 萬 7 千元，建築及設備計畫 134 萬 2 千元，本年度基金用途 2 億 2,986 萬 2 千元，較上年度預算數 2 億 2,580 萬 8 千元，增加 405 萬 4 千元，約 1.80%，主要係人事費覈實增列所致。

二、基金餘絀之預計：

本年度基金來源及用途相抵後，差短 317 萬 2 千元，較上年度預算數差短 120 萬 6 千元，增加 196 萬 6 千元，將移用以前基金餘額支應。

三、現金流量之預計：

本年度業務活動淨現金流出 317 萬 2 千元。

四、補辦預算事項：詳補辦預算明細表

(一) 固定資產之建設改良擴充 84 萬 1 千元

- 1.112 年度原列遞延修繕房屋建築支出，第一會議室優化工程等，內屬設備部分移列固定資產 11 萬 8 千元。
- 2.112 年度教育部補助非營利幼兒園獎勵經費 44 萬元。
- 3.112 年度教育部補助 111 學年度 2030 雙語政策提升國中小師生口說英語展能樂學計畫經費 2 萬元。
- 4.112 年度原列國民教育計畫-報章雜誌，內屬設備部分移列固定資產 6 萬 8 千元。
- 5.113 年度為利廣播及英聽之需求汰舊換新確實需要，且具急迫及必要性，由其他準備金項下支應 5 萬元。

臺北市地方教育發展基金 - 臺北市立信義國民中學

業務計畫及預算概要

中華民國 114 年度

6.113 年度為有效宣傳學校以達到招生效果確實需要，且具急迫及必要性，由其他準備金項下支應 14 萬 5 千元。

肆、以前年度計畫實施狀況及成果概述：

一、前（112）年度計畫實施成果概述：

| 業務計畫 | 實施概況 | 實施成果 |
|---------|--|---|
| 徵收及依法分配 | 本年度預計收取廠商履約逾期罰款收入。 | 本年度已接受廠商履約逾期罰款收入 1 萬 5 千元。 |
| 勞務收入 | 本年度預計辦理教師甄選報名費收入及暑期泳訓班等收入。 | 本年度已收取教師甄選報名費及暑期泳訓班等收入 3 萬 2 千元。 |
| 財產收入 | 本年度預計辦理財產處分收入、開放停車場收入、教職員工停車收入、校園場地開放收入、合作社土地及房屋租金收入等。 | 本年度已收取財產處分收入 1 萬元、合作社土地及房屋租金收入 2 萬 4 千元、智慧支付自動販賣機土地及房屋租金收入 2 千元等。 |
| 政府撥入收入 | 本年度預計由公庫撥入數。 | 本年度已收取公庫撥入數 2 億 4,309 萬 9 千元及教育部之補助計畫 384 萬 3 千元。 |
| 規費收入 | 本年度預計收取校園場地開放收入及停車場收入。 | 本年度已收取校園場地開放收入 225 萬 5 千元及停車場收入 47 萬 4 千元。 |
| 其他收入 | 本年度預計收取獎學金專戶利息及數位學生證補卡等收入。 | 本年度已收取數位學生證補卡等收入 32 萬 2 千元。 |

臺北市地方教育發展基金 - 臺北市立信義國民中學

業務計畫及預算概要

中華民國 114 年度

| | | |
|----------|--|---|
| 國民教育計畫 | 本年度預計辦理教學事項為： 1. 辦理各項教學、學生事務及輔導等業務。 2. 新購教具、圖書等各科教學設備，充實各科教材及用具。 3. 革新教學方法，提高教學效能。 4. 辦理教師甄選、指定活動等項目。 | 本年度已完成教學事項為： 1. 辦理各項教學、學生事務及輔導等業務。 2. 新購教具、圖書等各科教學設備，充實各科教材及用具。 3. 辦理活化教學、小田園教育體驗學習、生涯發展教育等教學方法，提高教學效能。 4. 辦理教師甄選、學生課桌椅改善、全國中等學校運動會等項目。 |
| 一般行政管理計畫 | 本年度預計辦理事項為： 1. 綜理學校總務、人事、會計等業務。 2. 配合校務推動行政處室支援工作，進而增進校務運作。 | 綜理學校總務、人事、會計等業務，並配合校務推動行政處室支援工作，進而增進校務運作，達成預期目標。 |
| 建築及設備計畫 | 本年度預計辦理事項為： 1. 購置各學科教學課程所需教學設備。 2. 辦理第一會議室優化工程。 3. 辦理自行車棚建置工程。 4. 忠孝仁愛倫理民主樓耐震補強工程。 5. 信義科學樓耐震補強工程。 6. 專科教室環境升級3.0計畫。 | 1. 購置各學科教學課程所需教學設備。 2. 辦理第一會議室優化工程。 3. 辦理自行車棚建置工程。 4. 忠孝仁愛倫理民主樓耐震補強工程。 5. 信義科學樓耐震補強工程。 6. 專科教室環境升級3.0計畫。 |

臺北市地方教育發展基金 - 臺北市立信義國民中學

業務計畫及預算概要

中華民國 114 年度

二、上年度已過期間（113 年 1 月 1 日至 6 月 30 日止）計畫實施成果概述：

| 業務計畫 | 實施概況 | 實 施 成 果 |
|----------|---|---|
| 勞務收入 | 本年度截至 6 月 30 日止預計辦理教師甄選報名費及暑期泳訓班等收入。 | 本年度截至 6 月 30 日止已收取辦理教師甄選報名費收入 2 千元。 |
| 財產收入 | 本年度截至 6 月 30 日止預計辦理合作社土地及房屋租金收入等。 | 本年度截至 6 月 30 日止已收取合作社土地及房屋租金收入 1 萬元等。 |
| 政府撥入收入 | 本年度截至 6 月 30 日止預計公庫撥入數。 | 本年度截至 6 月 30 日止已收取公庫撥入數 1 億 3,116 萬元及教育部之補助計畫 163 萬 4 千元。 |
| 規費收入 | 本年度截至 6 月 30 日止預計收取校園場地開放收入及停車場收入。 | 本年度截至 6 月 30 日止已收取校園場地開放收入 132 萬 2 千元及停車場收入 23 萬元。 |
| 其他收入 | 本年度截至 6 月 30 日止預計收取獎學金專戶利息及數位學生證補卡等收入。。 | 本年度截至 6 月 30 日止已收取獎學金專戶利息 1 萬 3 千元、數位學生證補卡及公物賠償收入等收入 2 萬元。 |
| 國民教育計畫 | 本年度截至 6 月 30 日止預計辦理教學事項為： 1. 辦理各項教學、學生事務及輔導等業務。 2. 新購教具、圖書等各科教學設備，充實各科教材及用具。 3. 革新教學方法，提高教學效能。 4. 辦理教師甄選、指定活動等項目。 | 本年度持續辦理教學事項： 1. 辦理各項教學、學生事務及輔導等業務。 2. 新購教具、圖書等各科教學設備，充實各科教材及用具。 3. 辦理活化教學、小田園教育體驗學習、生涯發展教育等教學方法，提高教學效能。 4. 辦理教師甄選、全國中等學校運動會等項目。 |
| 一般行政管理計畫 | 本年度截至 6 月 30 日止預計辦理事項為： | 持續辦理學校總務、人事、會計等業務，並配合 |

臺北市地方教育發展基金 - 臺北市立信義國民中學

業務計畫及預算概要

中華民國 114 年度

| | | | |
|---------|--|--|--------------------------------|
| | | <ol style="list-style-type: none">綜理學校總務、人事、會計等業務。配合校務推動行政處室支援工作，進而增進校務運作。 | 校務推動行政處室支援工作，進而增進校務運作，以達成預期目標。 |
| 建築及設備計畫 | 本年度截至 6 月 30 日止預計辦理事項為： <ol style="list-style-type: none">購置各學科教學課程所需教學設備。辦理活動中心4樓多功能教室地板改善工程招標作業。辦理自行車棚建置工程。辦理校園環境改善工程招標作業。辦理信義科學樓防水隔熱工程招標作業。 | <ol style="list-style-type: none">購置各學科教學課程所需教學設備。已辦理活動中心4樓多功能教室地板改善工程。已辦理自行車棚建置工程。已辦理校園環境改善工程招標作業。已辦理信義科學樓防水隔熱工程招標作業。 | |

臺北市地方教育發展基金－臺北市立信義國民中學

補辦預算明細表

中華民國114年度

單位：新臺幣元

| 項 目 | 金額 | 辦理年度 | 說 明 |
|-----------------------|---------|------|---|
| 合計 | 841,000 | | |
| 固定資產之建設改良擴充 | 841,000 | | |
| 購置機械及設備 | 440,000 | 112 | |
| 網路交換器(24埠PoE網路交換器網管型) | 26,000 | | 教育部補助非營利幼兒園獎勵經費。 |
| 影像記錄器 | 392,000 | | 教育部補助非營利幼兒園獎勵經費。 |
| 網路交換器(16埠PoE網路交換器網管型) | 22,000 | | 教育部補助非營利幼兒園獎勵經費。 |
| 購置交通及運輸設備 | 118,000 | 112 | |
| 麥克風 | 79,000 | | 原列遞延修繕房屋建築支出-第一會議室優化工程，內屬設備部分移列固定資產。 |
| 綜合擴大機 | 28,000 | | 原列遞延修繕房屋建築支出-第一會議室優化工程，內屬設備部分移列固定資產。 |
| 混音器 | 11,000 | | 原列遞延修繕房屋建築支出-第一會議室優化工程，內屬設備部分移列固定資產。 |
| 購置雜項設備 | 88,000 | 112 | |
| 圖書 | 20,000 | | 教育部補助111學年度2030雙語政策提升國中小師生口說英語展能樂學計畫經費。 |
| 圖書 | 68,000 | | 原列國民教育計畫-報章雜誌，內屬設備部分移列固定資產。 |
| 購置機械及設備 | 145,000 | 113 | |
| 電視牆 | 145,000 | | 為有效宣傳學校，以達到招生之效果，確實需要辦理新購，且具急迫及必要性，所需經費擬由本校其他準備金支應。 |
| 購置交通及運輸設備 | 50,000 | 113 | |
| 四頻道擴大機 | 50,000 | | 為利廣播及英聽之需求，確實需要汰舊換新，且具急迫及必要性，所需經費擬由本校其他準備金支應。 |

備註：各基金依預算法第88條規定補辦預算，應確係不及編入年度預算，且因經營環境發生重大變遷或正常業務(含執行中央補助款項目)之確實需要，並經主管機關核轉本府核准先行辦理者；不具急迫性之事項，仍應儘可能納入預算辦理。

預算主要表

臺北市地方教育發展基金－臺北市立信義國民中學

基金來源、用途及餘絀預計表

中華民國114年度

單位：新臺幣千元

| 前年度決算數 | 項 目 | 本年度預算數 | 上年度預算數 | 比較增減（－） |
|---------|-----------|---------|---------|---------|
| 250,075 | 基金來源 | 226,690 | 224,602 | 2,088 |
| 15 | 徵收及依法分配收入 | 2 | 2 | |
| 15 | 徵收收入 | 2 | 2 | |
| 15 | 違規罰款收入 | 2 | 2 | |
| 32 | 勞務收入 | 207 | 183 | 24 |
| 32 | 服務收入 | 207 | 183 | 24 |
| 36 | 財產收入 | 176 | 176 | |
| 10 | 財產處分收入 | 141 | 141 | |
| 2 | 租金收入 | 35 | | 35 |
| 24 | 其他財產收入 | | 35 | -35 |
| 246,942 | 政府撥入收入 | 223,741 | 221,714 | 2,027 |
| 243,099 | 公庫撥款收入 | 223,741 | 221,714 | 2,027 |
| 3,842 | 政府其他撥入收入 | | | |
| 2,729 | 規費收入 | 2,028 | 2,028 | |
| 2,729 | 使用規費收入 | 2,028 | 2,028 | |
| 322 | 其他收入 | 536 | 499 | 37 |
| | 受贈收入 | 1 | 1 | |
| 322 | 雜項收入 | 535 | 498 | 37 |
| 257,979 | 基金用途 | 229,862 | 225,808 | 4,054 |
| 213,531 | 國民教育計畫 | 225,343 | 221,550 | 3,793 |
| 3,010 | 一般行政管理計畫 | 3,177 | 3,080 | 97 |
| 41,438 | 建築及設備計畫 | 1,342 | 1,178 | 164 |
| -7,904 | 本期賸餘(短絀) | -3,172 | -1,206 | -1,966 |
| 17,309 | 期初基金餘額 | 8,199 | 8,554 | -355 |
| 9,405 | 期末基金餘額 | 5,027 | 7,348 | -2,321 |

註：前年度決算數細數之和與總數或略有出入，係四捨五入關係，以下各表同。

臺北市地方教育發展基金－臺北市立信義國民中學

現金流量預計表

中華民國114年度

單位：新臺幣千元

| 項 目 | 本 預 | 年 算 | 度 數 | 說 明 |
|----------------|-----|-----|--------|-----|
| 業務活動之現金流量 | | | | |
| 本期賸餘(短絀) | | | -3,172 | |
| 業務活動之淨現金流入(流出) | | | -3,172 | |
| 其他活動之現金流量 | | | | |
| 其他活動之淨現金流入(流出) | | | | |
| 現金及約當現金之淨增(淨減) | | | -3,172 | |
| 期初現金及約當現金 | | | 12,323 | |
| 期末現金及約當現金 | | | 9,151 | |

註：本表係採現金及約當現金基礎，包括現金及自投資日起3個月內到期或清償之債權證券。

預算明細表

臺北市地方教育發展基金－臺北市立信義國民中學

基金來源－違規罰款收入明細表

中華民國114年度

單位：新臺幣元

| 科 目 | 單位 | 本 年 度 預 算 數 | | | 說 明 |
|--------|----|-------------|-------|-------|-----------------------------------|
| | | 數量 業務量 | 利(費)率 | 金 額 | |
| 合計 | | | | 2,000 | |
| 違規罰款收入 | 年 | 1 | 2,000 | 2,000 | 較上年度預算數2,000元，無增減。 廠商履約逾期罰款收入。 |

臺北市地方教育發展基金－臺北市立信義國民中學

基金來源－服務收入明細表

中華民國114年度

單位：新臺幣元

| 科 目 | 單 位 | 本 年 度 預 算 數 | | | 說 明 |
|------|-----|--------------|-------|---------|---|
| | | 數 量 業 務 量 | 利(費)率 | 金 額 | |
| 合計 | | | | 207,000 | |
| 服務收入 | | | | 207,000 | 較上年度預算數183,000元，增加24,000元。 |
| | 人 | 50 | 300 | 15,000 | 教師甄選收入。 |
| | 人 | 240 | 800 | 192,000 | 暑期泳訓班收入計算如下：學生票800元*15人*2班*8期=192,000元(收支對列)。 |

臺北市地方教育發展基金－臺北市立信義國民中學

基金來源－財產處分收入明細表

中華民國114年度

單位：新臺幣元

| 科 目 | 單位 | 本 年 度 預 算 數 | | | 說 明 |
|--------|----|-------------|---------|--------------------|-------------------------------------|
| | | 數量 業務量 | 利(費)率 | 金 額 | |
| 合計 | | | | 141,000 | |
| 財產處分收入 | 年 | 1 | 141,000 | 141,000 141,000 | 較上年度預算數141,000元，無增減。 財產報廢殘值變賣收入。 |

臺北市地方教育發展基金－臺北市立信義國民中學

基金來源－租金收入明細表

中華民國114年度

單位：新臺幣元

| 科 目 | 單位 | 本 年 度 預 算 數 | | | 說 明 |
|------------|----|-------------|--------|----------------------------|---------------------------------------|
| | | 數量 業務量 | 利(費)率 | 金 額 | |
| 合計 租金收入 | 年 | 1 | 35,000 | 35,000 35,000 35,000 | 較上年度預算數0元，增加35,000元。 合作社土地及房屋租金收入。 |

臺北市地方教育發展基金－臺北市立信義國民中學

基金來源－公庫撥款收入明細表

中華民國114年度

單位：新臺幣元

| 科 目 | 單位 | 本 年 度 預 算 數 | | | 說 明 |
|--------|----|-------------|-------------|-------------|---|
| | | 數量 業務量 | 利(費)率 | 金 額 | |
| 合計 | | | | 223,741,000 | |
| 公庫撥款收入 | 年 | 1 | 223,741,000 | 223,741,000 | 較上年度預算數221,714,000元，增加2,027,000元。 市府補助款。 |

臺北市地方教育發展基金－臺北市立信義國民中學

基金來源－使用規費收入明細表

中華民國114年度

單位：新臺幣元

| 科 目 | 單位 | 本 年 度 預 算 數 | | | 說 明 |
|--------|----|-------------|-----------|-----------|------------------------|
| | | 數量 業務量 | 利(費)率 | 金 額 | |
| 合計 | | | | 2,028,000 | |
| 使用規費收入 | | | | 2,028,000 | 較上年度預算數2,028,000元，無增減。 |
| | 年 | 1 | 1,348,000 | 1,348,000 | 開放場地收入(收支對列)。 |
| | 年 | 1 | 600,000 | 600,000 | 開放停車場收入(收支對列)。 |
| | 年 | 1 | 80,000 | 80,000 | 教職員工停車收入(收支對列)。 |

臺北市地方教育發展基金－臺北市立信義國民中學

基金來源－受贈收入明細表

中華民國114年度

單位：新臺幣元

| 科 目 | 單位 | 本 年 度 預 算 數 | | | 說 明 |
|------------|----|-------------|-------|-------------------------|--|
| | | 數量 業務量 | 利(費)率 | 金 額 | |
| 合計 受贈收入 | 年 | 1 | 1,000 | 1,000 1,000 1,000 | 較上年度預算數1,000元，無增減。 獎助學金專戶利息及捐款收入(收支對列)。 |

臺北市地方教育發展基金－臺北市立信義國民中學

基金來源－雜項收入明細表

中華民國114年度

單位：新臺幣元

| 科 目 | 單位 | 本 年 度 預 算 數 | | | 說 明 |
|------------|----|-------------|---------|-------------------------------|--|
| | | 數量 業務量 | 利(費)率 | 金 額 | |
| 合計 雜項收入 | 年 | 1 | 535,000 | 535,000 535,000 535,000 | 較上年度預算數498,000元，增加37,000元。 數位學生證補卡費等收入。 |

臺北市地方教育發展基金－臺北市立信義國民中學

基金用途－國民教育計畫明細表

中華民國114年度

單位：新臺幣元

| 前年度 決算數 | 上年度 預算數 | 科 目 | 本 年 度 預 算 數 | 說 明 |
|-------------|-------------|-----------|----------------|---|
| 213,531,042 | 221,550,000 | 合 計 | 225,343,000 | |
| 199,707,795 | 204,162,000 | 用人費用 | 213,699,000 | |
| 92,752,030 | 91,632,000 | 正式員額薪資 | 96,811,560 | 較上年度預算數91,632,000元，增加5,179,560元。 |
| 92,353,750 | 91,272,000 | 職員薪金 | 96,414,720 | |
| | | | 90,515,640 | 教職員100人薪金(詳用人費用彙計表)(含教育部補助導師費384,000元及專任輔導教師1,920,000元)。 |
| | | | 5,899,080 | 特教教師6人薪金(詳用人費用彙計表)。 |
| 398,280 | 360,000 | 工員工資 | 396,840 | 工員1人工資(詳用人費用彙計表)。 |
| 3,695,058 | 3,721,788 | 聘僱及兼職人員薪資 | 3,788,316 | 較上年度預算數3,721,788元，增加66,528元。 |
| 3,695,058 | 3,721,788 | 兼職人員酬金 | 3,788,316 | |
| | | | 2,358,720 | 補助調整教師授課鐘點費，78人*2節*40週*378元(教育部補助款)。 |
| | | | 235,872 | 補助調整授課鐘點費之外聘教師勞、健保及勞退費用(教育部補助款)。 |
| | | | 831,600 | 教師代課鐘點費，本校編制教師總人數88人，按9分之1計，編列10人，每人220節，總節數10人*220節=2,200節，每節378元。 |
| | | | 181,440 | 補助調整授課特教教師鐘點費，6人*2節*40週*378元(教育部補助款)。 |
| | | | 18,144 | 補助調整授課鐘點費之外聘教師勞、健保及勞退費用(教育部補助款)。 |
| | | | 75,600 | 教練指導鐘點費，200節*378元(體育班)。 |
| | | | 86,940 | 授課鐘點費，230節*378元(體育班)。 |
| 1,562,970 | 1,742,017 | 加(夜)班費 | 1,847,377 | 較上年度預算數1,742,017元，增加105,360元。 |
| 11,554 | 175,283 | 延長工時加班費 | 50,283 | |
| | | | 2,220 | 教師甄選工作人員加班費。 |
| | | | 8,510 | 暑期泳訓班工作人員加班費(收支對列)。 |
| | | | 20,000 | 開放場地管理人員加班費(收支對列)。 |
| | | | 1,353 | 教職員各項業務加班費。 |
| | | | 18,200 | 教職員各項業務加班費(班級業務費額度)。 |
| 1,551,416 | 1,566,734 | 未休假加班費 | 1,797,094 | |

臺北市地方教育發展基金－臺北市立信義國民中學

基金用途－國民教育計畫明細表

中華民國114年度

單位：新臺幣元

| 前年度 決算數 | 上年度 預算數 | 科 目 | 本 年 度 預 算 數 | 說 明 |
|------------|------------|----------|----------------|--|
| | | | 60,033 | 未休假加班費。 |
| | | | 1,737,061 | 未休假加班費。 |
| 21,519,368 | 26,024,500 | 獎金 | 27,044,150 | 較上年度預算數26,024,500元，增加1,019,650元。 |
| | | | 14,942,705 | |
| 10,120,907 | 14,570,500 | 考績獎金 | 13,959,525 | 依考績法規定核發之獎金。 |
| | | | 983,180 | 依考績法規定核發之獎金。 |
| | | | 12,101,445 | |
| 11,398,461 | 11,454,000 | 年終獎金 | 11,364,060 | 依規定於年節加發之獎金。 |
| | | | 737,385 | 依規定於年節加發之獎金。 |
| 67,363,674 | 69,511,249 | 退休及卹償金 | 72,293,144 | 較上年度預算數69,511,249元，增加2,781,895元。 |
| | | | 72,261,392 | |
| 67,339,782 | 69,482,449 | 職員退休及離職金 | 662,052 | 提撥退撫基金。 |
| | | | 61,632,000 | 退休人員月退休金，158人*30,000元*12月=56,880,000元；退休遺族遺屬年金(月撫慰金)，18人*22,000元*12月=4,752,000元；合計61,632,000元。 |
| | | | 32,120 | 退休人員年終慰問金。 |
| | | | 9,935,220 | 提撥退撫基金。 |
| 23,892 | 28,800 | 工員退休及離職金 | 31,752 | 提撥勞工退休準備金。 |
| 12,814,695 | 11,530,446 | 福利費 | 11,914,453 | 較上年度預算數11,530,446元，增加384,007元。 |
| | | | 8,297,508 | |
| 9,446,290 | 7,889,640 | 分擔員工保險費 | 7,789,524 | 分擔公保、勞保、健保費。 |
| | | | 507,984 | 分擔公保、勞保、健保費。 |
| | | | 606,700 | |
| 330,500 | 491,700 | 傷病醫藥費 | 7,200 | 職業安全衛生健康檢查經費，6人*1,200元。 |
| | | | 368,000 | 健康檢查補助費，23人*16,000元。 |
| | | | 103,500 | 健康檢查補助費，23人*4,500元。 |
| | | | 128,000 | 健康檢查補助費，16人*8,000元。 |
| | | | 995,820 | |
| 812,320 | 980,700 | 員工通勤交通費 | 302,400 | 教師上下班交通費，48人*10月*630元。 |
| | | | 384,000 | 教師上下班交通費，32人*10月*1,200元。 |

臺北市地方教育發展基金－臺北市立信義國民中學

基金用途－國民教育計畫明細表

中華民國114年度

單位：新臺幣元

| 前年度 決算數 | 上年度 預算數 | 科 目 | 本 年 度 預 算 數 | 說 明 |
|------------|------------|--------|----------------|--------------------------------|
| | | | 201,600 | 職員、工友上下班交通費，14人*12月*1,200元。 |
| | | | 52,920 | 職員、工友上下班交通費，7人*12月*630元。 |
| | | | 18,900 | 教師上下班交通費，3人*10月*630元。 |
| | | | 36,000 | 教師上下班交通費，3人*10月*1,200元。 |
| 2,225,585 | 2,168,406 | 其他福利費 | 2,014,425 | |
| | | | 16,000 | 休假旅遊補助費。 |
| | | | 135,840 | 結婚補助費，2人*2月*33,960元。 |
| | | | 593,100 | 喪葬補助費，3人*5月*39,540元。 |
| | | | 677,485 | 教職員工子女教育補助費。 |
| | | | 48,000 | 退休人員三節慰問金，8人*6,000元。 |
| | | | 544,000 | 休假旅遊補助費。 |
| 8,352,981 | 11,950,000 | 服務費用 | 6,960,000 | |
| 2,641,003 | 2,388,970 | 水電費 | 2,467,554 | 較上年度預算數2,388,970元，增加78,584元。 |
| | | | | |
| 2,258,431 | 2,030,373 | 工作場所電費 | 2,085,269 | |
| | | | 532,814 | 學生在校作息時間內使用冷氣設備電費，34班*15,671元。 |
| | | | 1,459,165 | 電費基本費。 |
| | | | 10,000 | 游泳池電費(游泳池水電清潔維護費)。 |
| | | | 35,290 | 暑期泳訓班電費補助(收支對列)。 |
| | | | 10,000 | 停車場電費(收支對列)。 |
| | | | 38,000 | 開放場地電費(收支對列)。 |
| 330,828 | 307,597 | 工作場所水費 | 330,541 | |
| | | | 15,000 | 暑期泳訓班水費補助(收支對列)。 |
| | | | 2,000 | 游泳池水費(游泳池水電清潔維護費)。 |
| | | | 313,541 | 水費基本費。 |
| 51,744 | 51,000 | 氣體費 | 51,744 | 溫水游泳池燃料費。 |
| 94,414 | 140,000 | 郵電費 | 140,000 | 較上年度預算數140,000元，無增減。 |
| 94,414 | 140,000 | 電話費 | 140,000 | |
| | | | 70,000 | 電話費(班級業務費額度)。 |
| | | | 70,000 | 開放場地電話費(收支對列)。 |
| 66,887 | 531,530 | 旅運費 | 100,930 | 較上年度預算數531,530元，減少430,600 |

臺北市地方教育發展基金－臺北市立信義國民中學

基金用途－國民教育計畫明細表

中華民國114年度

單位：新臺幣元

| 前年度 決算數 | 上年度 預算數 | 科 目 | 本 年 度 預 算 數 | 說 明 |
|------------|------------|----------|----------------|-----------------------------------|
| 66,887 | 531,530 | 國內旅費 | 100,930 | 元。 |
| | | | 60,450 | 校外教學隨隊人員出差旅費，13人*3天*1,550元。 |
| | | | 12,400 | 教職員工因公出差旅費。 |
| | | | 28,080 | 教職員工短程車資(班級業務費額度)。 |
| 72,750 | 141,344 | 印刷裝訂與廣告費 | 45,344 | 較上年度預算數141,344元，減少96,000元。 |
| 72,750 | 141,344 | 印刷及裝訂費 | 45,344 | |
| | | | 6,144 | 雙語實驗課程相關印刷費用。 |
| | | | 23,340 | 學生生涯檔案印製內頁及資料夾等費用。 |
| | | | 11,000 | 性別平等教育宣導品印刷。 |
| | | | 4,860 | 運動會邀請卡印製費，1,215張*4元。 |
| 2,769,194 | 2,325,400 | 修理保養及保固費 | 2,270,220 | 較上年度預算數2,325,400元，減少55,180元。 |
| 1,222,423 | 1,148,000 | 一般房屋修護費 | 1,071,560 | |
| | | | 300,000 | 開放場地房舍修繕費(收支對列)。 |
| | | | 260,000 | 停車場地維護費(收支對列)。 |
| | | | 511,560 | 辦公房舍等修繕費。 |
| 200,880 | 92,800 | 機械及設備修護費 | 94,000 | |
| | | | 32,000 | 電腦設備維護費(電腦專案計畫)。 |
| | | | 12,000 | 暑期泳訓班器材維護費(收支對列)。 |
| | | | 50,000 | 停車場機械設備維護費(收支對列)。 |
| 1,345,891 | 1,084,600 | 雜項設備修護費 | 1,104,660 | |
| | | | 70,000 | 冷氣設備維護費，35班*2,000元。 |
| | | | 341,040 | 辦公用具、黑板、課桌椅、教具、體育、童軍、工藝及其他器材等維護費。 |
| | | | 133,200 | 游泳池相關設施及器材養護維修費(游泳池水電清潔維護費)。 |
| | | | 210,000 | 停車場雜項設備維護費(收支對列)。 |
| | | | 350,420 | 開放場地器材維護費(收支對列)。 |
| 572 | 40,600 | 保險費 | 7,720 | 較上年度預算數40,600元，減少32,880元。 |
| 572 | 40,600 | 其他保險費 | 7,720 | |
| | | | 6,720 | 暑期泳訓班學員保險費，240人*28元(收支對列)。 |
| | | | 1,000 | 迎聖火表演人員保險費(全國中等學校運動 |

臺北市地方教育發展基金－臺北市立信義國民中學

基金用途－國民教育計畫明細表

中華民國114年度

單位：新臺幣元

| 前年度決算數 | 上年度預算數 | 科 目 | 本 年 度 預 算 數 | 說 明 |
|-----------|-----------|------------------|----------------|---|
| 675,297 | 1,306,800 | 一般服務費 | 1,000,876 | 會)。 較上年度預算數1,306,800元，減少305,924元。 |
| 3,062 | 6,192 | 佣金、匯費、經理費及手續費 | 6,120 | 委託超商代收學雜費手續費，510人*2學期*6元。 |
| 460,715 | 518,656 | 外包費 | 592,288 | |
| | | | 485,240 | 游泳池救生員外包費，1人*10月*48,524元。 |
| | | | 10,000 | 開放校園場地清潔費(收支對列)。 |
| | | | 97,048 | 暑期泳訓班救生員外包費，1人*2月*48,524元。 |
| | | 義(志)工服務費 | 300 | 一般志工保險費用(不含教職員工及在校學生)，2人*1年*150元(新增)。 |
| 3,520 | 466,952 | 計時與計件人員酬金 | 81,168 | |
| | | | 14,640 | 暑期泳訓班工讀生薪津，80小時*183元(收支對列)。 |
| | | | 60,480 | 閩客語教學支援人員鐘點費，4節*40週*378元。 |
| | | | 6,048 | 閩客語教學支援人員鐘點費之外聘人員勞、健保及勞退費用。 |
| 208,000 | 315,000 | 體育活動費 | 321,000 | |
| | | | 18,000 | 文康活動費，本校編列教職員6人，每人編列3,000元。 |
| | | | 303,000 | 文康活動費，本校編列教職員100人，工員1人，合計101人，每人編列3,000元。 |
| 2,032,864 | 5,075,356 | 專業服務費 | 927,356 | 較上年度預算數5,075,356元，減少4,148,000元。 |
| 1,350,207 | 1,470,156 | 講課鐘點、稿費、出席審查及查詢費 | 564,156 | |
| | | | 56,000 | 分組活動外聘鐘點費，28節*2,000元。 |
| | | | 14,400 | 資源教材編輯費，2班*12月*600元。 |
| | | | 8,000 | 特教宣導外聘講座鐘點費，4節*2,000元(身障班業務費)。 |
| | | | 1,500 | 特教宣導外聘講座鐘點費，1節*1,500元(身障班業務費)。 |
| | | | 2,000 | 品格教育活動外聘鐘點費，1節*2,000元(新 |

臺北市地方教育發展基金－臺北市立信義國民中學

基金用途－國民教育計畫明細表

中華民國114年度

單位：新臺幣元

| 前年度 決算數 | 上年度 預算數 | 科 目 | 本 年 度 預 算 數 | 說 明 |
|------------|------------|--------------|----------------|--|
| | | | | 增)。 |
| | | | 3,000 | 品格教育活動外聘講座鐘點費，2節*1,500元(新增)。 |
| | | | 2,000 | 品格教育活動內聘講座鐘點費，2節*1,000元(新增)。 |
| | | | 10,000 | 雙語實驗課程內聘講師鐘點費，10節*1,000元。 |
| | | | 170,856 | 雙語教師協同或其相關所需鐘點費，452節*378元。 |
| | | | 52,000 | 雙語實驗課程外聘講師鐘點費，26節*2,000元。 |
| | | | 8,000 | 全國中等學校運動會表演指導教練外聘鐘點費，4節*2,000元。 |
| | | | 80,000 | 暑期泳訓班教練指導鐘點費，160節*500元(收支對列)。 |
| | | | 32,000 | 國中輔導活動外聘講座專題演講鐘點費，16節*2,000元。 |
| | | | 30,000 | 課後社團活動指導教師鐘點費，30節*1,000元。 |
| | | | 16,000 | 性別平等教育宣導活動外聘講座鐘點費，8節*2,000元。 |
| | | | 8,000 | 小田園教育體驗實習計畫外聘講座鐘點費，4節*2,000元。 |
| | | | 30,000 | 辦理兩公約人權、法治、品德教育、特教、輔導、環教、生命、資訊安全等各類依法宣導活動講座鐘點費，15節*2,000元。 |
| | | | 4,000 | 國中適性入學宣導外聘講座鐘點費，2節*2,000元(含教育部補助2,000元)。 |
| | | | 8,400 | 生涯發展教育講座外聘講師鐘點費，20節*420元。 |
| | | | 2,000 | 技職教育、免試及十二年國教校園宣導外聘講座鐘點費，1節*2,000元。 |
| | | | 16,000 | 暑期雙語夏令營隊教師鐘點費，32節*500元。 |
| | | | 10,000 | 雙語實驗課程專家學者出席費，4次*2,500元。 |
| 138,400 | 150,800 | 委託檢驗(定)試驗認證費 | 150,800 | |

臺北市地方教育發展基金－臺北市立信義國民中學

基金用途－國民教育計畫明細表

中華民國114年度

單位：新臺幣元

| 前年度 決算數 | 上年度 預算數 | 科 目 | 本 年 度 預 算 數 | 說 明 |
|------------|------------|---------------|----------------|------------------------------------|
| | | | 28,000 | 消防、公共安全檢查簽證及申報費(班級業務費額度)。 |
| | | | 10,800 | 飲水機水質檢驗費，9臺*1,200元。 |
| | | | 24,000 | 開放場地用飲水機水質檢驗費，20臺*1,200元(收支對列)。 |
| | | | 88,000 | 校園安全監測費用(收支對列)。 |
| 6,900 | 2,400 | 試務甄選費 | 2,400 | 教師甄選試務費用。 |
| 275,844 | | 電腦軟體服務費 | | |
| 261,513 | 3,452,000 | 其他專業服務費 | 210,000 | |
| | | | 210,000 | 開放場地保全費用(收支對列)。 |
| 2,504,456 | 1,960,000 | 材料及用品費 | 1,525,000 | |
| 1,361,701 | 518,900 | 使用材料費 | 441,600 | 較上年度預算數518,900元，減少77,300元。 |
| 1,361,701 | 518,900 | 設備零件 | 441,600 | |
| | | | 100,000 | 停車場使用設備零件(收支對列)。 |
| | | | 100,000 | 活動中心使用設備零件(收支對列)。 |
| | | | 40,000 | 運動器材、用品等(體育班)。 |
| | | | 201,600 | 電腦設備維護及管理費，32班*6,300元。 |
| 1,142,755 | 1,441,100 | 用品消耗 | 1,083,400 | 較上年度預算數1,441,100元，減少357,700元。 |
| | | | | 。 |
| 47,074 | 101,780 | 辦公(事務)用品 | 63,860 | |
| | | | 4,900 | 教學用文具用品、資料夾等業務費，2班*2,450元(身障班業務費)。 |
| | | | 19,580 | 開放場地管理用辦公事務用品(收支對列)。 |
| | | | 2,400 | 品格教育活動用辦公事務用品(新增)。 |
| | | | 3,780 | 甄試用文具用品。 |
| | | | 6,200 | 性別平等教育宣導活動用辦公事務用品。 |
| | | | 2,000 | 辦理活動用文具用品(國中冬夏令營)。 |
| | | | 25,000 | 停車場管理用辦公事務用品(收支對列)。 |
| 48,000 | 98,000 | 服裝 | 98,000 | |
| | | | 48,000 | 聖火隊運動服，60件*800元(全國中等學校運動會)。 |
| | | | 50,000 | 學生比賽用服裝(體育班)。 |
| 21,338 | 16,000 | 醫療用品(非醫療院所使用) | 17,000 | 健康中心藥品。 |
| | | | |) |
| 1,026,343 | 1,225,320 | 其他用品消耗 | 904,540 | |

臺北市地方教育發展基金－臺北市立信義國民中學

基金用途－國民教育計畫明細表

中華民國114年度

單位：新臺幣元

| 前年度 決算數 | 上年度 預算數 | 科 目 | 本 年 度 預 算 數 | 說 明 |
|------------|------------|-----|----------------|--|
| | | | 13,000 | 童軍教育教學用器材、活動材料等相關費用，2團*6,500元。 |
| | | | 48,020 | 含垃圾袋、消毒藥水、清潔用品、衛生紙及教室佈置費等(班級業務費額度)。 |
| | | | 400,780 | 教學用實驗、衛生、指導活動、材料製作、家事、童子軍用等材料，29班*13,820元。 |
| | | | 6,000 | 教職員辦理各項會議及活動等逾時誤餐餐盒費用，50人次*120元(班級業務費額度)。 |
| | | | 27,640 | 特教班教學材料費，2班*13,820元。 |
| | | | 41,460 | 教學材料、文具紙張等雜支(體育班)(新增)。 |
| | | | 29,000 | 聖火傳遞用文具、字板、彩球等雜支(全國中等學校運動會)。 |
| | | | 6,000 | 辦理全國中等學校運動會會議逾時誤餐餐盒費用，50人次*120元。 |
| | | | 25,000 | 停車場環境清潔用品等費用(收支對列)。 |
| | | | 15,000 | 雙語實驗課程圖書、教材、教具等。 |
| | | | 9,600 | 辦理雙語實驗課程活動會議等逾時誤餐餐盒費用，80人次*120元。 |
| | | | 10,400 | 雙語實驗課程辦理活動、會議所需茶包、咖啡包、清潔用品及文具紙張等。 |
| | | | 2,000 | 辦理活動場地佈置等雜支(國中冬夏令營)。 |
| | | | 18,000 | 辦理輔導活動用測驗紙、教學及辦公事務用品、文具、紙張等雜支(國中輔導活動)。 |
| | | | 20,000 | 運動會校門口及會場佈置等費用。 |
| | | | 15,940 | 運動會廁所清潔、校園粉刷環境整理等雜支。 |
| | | | 1,800 | 性別平等教育宣導活動用雜支。 |
| | | | 32,000 | 小田園教育體驗實習計畫菜苗、種子、培養土、花盆等費用。 |
| | | | 6,600 | 辦理教師甄選工作會議逾時誤餐餐盒費用，55人次*120元。 |
| | | | 24,000 | 綠屋頂美化木工園藝材料、種植區塊、澆灌、菜苗肥料、培養土、種植土等。 |
| | | | 600 | 品格教育活動用雜支(新增)。 |

臺北市地方教育發展基金－臺北市立信義國民中學

基金用途－國民教育計畫明細表

中華民國114年度

單位：新臺幣元

| 前年度 決算數 | 上年度 預算數 | 科 目 | 本 年 度 預 算 數 | 說 明 |
|------------|------------|-------------------------|----------------|---|
| | | | 23,000 | 生涯發展教育課程活動材料費，230人*100元。 |
| | | | 3,660 | 生涯發展教育課程活動文具、紙張等雜支。 |
| | | | 3,000 | 暑期泳訓班教學環境佈置費(收支對列)。 |
| | | | 5,000 | 暑期泳訓班環境清潔用品等雜支(收支對列)。 |
| | | | 1,840 | 暑期泳訓班消毒劑，8班*230元(收支對列)。 |
| | | | 10,000 | 暑期泳訓班教學材料費(收支對列)。 |
| | | | 20,000 | 開放場地清潔用品(收支對列)。 |
| | | | 85,200 | 游泳池消毒劑等(游泳池水電清潔維護費)。 |
| 385,300 | 797,000 | 租金、償債、利息及相關手續費 | 157,000 | |
| | 12,000 | 房租 | | 較上年度預算數12,000元，減少12,000元。 |
| | 12,000 | 一般房屋租金 | | 承辦全國中等學校運動會活動期間場地租用，6次*2,000元(聖火組)(重大活動專案計畫)(新增)。 |
| 249,980 | 502,000 | 交通及運輸設備租金 | 34,000 | 較上年度預算數502,000元，減少468,000元。 |
| 249,980 | 502,000 | 車租 | 34,000 | |
| | | | 8,000 | 全國中等學校運動會器材運送租車費用1輛。 |
| | | | 26,000 | 綠屋頂美化參訪租車費用，2輛*13,000元。 |
| 135,320 | 283,000 | 雜項設備租金 | 123,000 | 較上年度預算數283,000元，減少160,000元。 |
| 135,320 | 283,000 | 雜項設備租金 | 123,000 | |
| | | | 98,000 | 校園電子圍籬租金(收支對列)。 |
| | | | 4,800 | 電錶月租費，12月*400元(班級業務費額度)。 |
| | | | 200 | 配合預算編列至千元，增列進位數200元。 |
| | | | 20,000 | 運動會用桌椅、帳篷及發電機等租借費用。 |
| 1,989,550 | 2,180,000 | 會費、捐助、補助、分攤、照護、救濟與交流活動費 | 2,546,000 | |
| 73,000 | 72,000 | 捐助、補助與獎助 | 74,000 | 較上年度預算數72,000元，增加2,000元。 |

臺北市地方教育發展基金－臺北市立信義國民中學

基金用途－國民教育計畫明細表

中華民國114年度

單位：新臺幣元

| 前年度 決算數 | 上年度 預算數 | 科 目 | 本 年 度 預 算 數 | 說 明 |
|------------|------------|------------------|----------------|---|
| 73,000 | 72,000 | 獎助學員生給與 | 74,000 | |
| | | | 64,000 | 優秀學生獎學金，32班*2學期*1,000元。 |
| | | | 10,000 | 教育關懷獎每校推薦1名學生獎助金。 |
| 1,916,550 | 2,108,000 | 補貼、獎勵、慰問、照護與救濟 | 2,472,000 | 較上年度預算數2,108,000元，增加364,000元。 |
| 60,653 | 224,400 | 獎勵費用 | 228,400 | |
| | | | 14,400 | 依「臺北市公立高級中等以下學校獎勵教師獎金發給要點」發放之獎勵，4人*3,600元(班級業務費額度)。 |
| | | | 214,000 | 敬師獎勵活動費，107人*2,000元。 |
| 1,855,897 | 1,883,600 | 其他補貼、獎勵、慰問、照護與救濟 | 2,243,600 | |
| | | | 200,200 | 弱勢學生教科書補助費用，154人*1,300元。 |
| | | | 1,603,800 | 清寒學生餐費補助，99人*200日*55元+99人*80日*65元。 |
| | | | 760 | 配合預算編列至千元，增列進位數760元。 |
| | | | 437,840 | 補助學校午餐使用有機蔬菜或有機米計畫，421人*40週*26元。 |
| | | | 1,000 | 對清寒及弱勢生之各項補助(收支對列)。 |
| 590,960 | 501,000 | 其他 | 456,000 | |
| 590,960 | 501,000 | 其他支出 | 456,000 | 較上年度預算數501,000元，減少45,000元。 |
| 590,960 | 501,000 | 其他 | 456,000 | |
| | | | 2,400 | 運動會比賽用獎狀，1,200張*2元。 |
| | | | 8,000 | 運動會比賽用獎牌。 |
| | | | 25,000 | 退休人員紀念品，5人*5,000元。 |
| | | | 100,800 | 執行學生路隊安全導護費及導護志工保險費，3人*40週*10次*84元。 |
| | | | 220,000 | 學生參賽、訓練等相關費用(體育班)。 |
| | | | 36,000 | 國中冬夏令營活動經費，36人*1,000元。 |
| | | | 63,800 | 班級自治費，638人*2學期*50元。 |

臺北市地方教育發展基金－臺北市立信義國民中學

基金用途－一般行政管理計畫明細表

中華民國114年度

單位：新臺幣元

| 前年度 決算數 | 上年度 預算數 | 科 目 | 本 年 度 預 算 數 | 說 明 |
|------------|------------|-------------------------|----------------|---|
| 3,009,991 | 3,080,000 | 合 計 | 3,177,000 | |
| 2,653,348 | 2,694,000 | 服務費用 | 2,783,000 | |
| 1,822,888 | 1,965,864 | 一般服務費 | 2,054,784 | 較上年度預算數1,965,864元，增加88,920元。 |
| 1,822,888 | 1,965,864 | 外包費 | 2,054,784 | |
| | | | 240,000 | 消化超額職工6人(技工、工友)業務外包費。 |
| | | | 1,334,784 | 校警勞務外包費，2人*12月*55,616元。 |
| | | | 480,000 | 工友勞務外包費，1人*12月*40,000元。 |
| 732,060 | 629,736 | 專業服務費 | 629,816 | 較上年度預算數629,736元，增加80元。 |
| 732,060 | 629,736 | 其他專業服務費 | 629,816 | 校園安全機械定點、機動巡邏等保全費用。 |
| 98,400 | 98,400 | 公共關係費 | 98,400 | 較上年度預算數98,400元，無增減。 |
| 98,400 | 98,400 | 公共關係費 | 98,400 | 校長特別費，12月*8,200元。 |
| 355,643 | 385,000 | 材料及用品費 | 393,000 | |
| 355,643 | 385,000 | 用品消耗 | 393,000 | 較上年度預算數385,000元，增加8,000元。 |
| 355,643 | 385,000 | 辦公(事務)用品 | 393,000 | |
| | | | 392,360 | 統籌業務費計算如下: 普通班29班、體育班3班，1,290元*15班*12月=232,200元，810元*15班*12月=145,800元，640元*2班*12月=15,360元，以上合計393,360元，除依實際需求移列會費1,000元外，其餘如列數。 |
| | | | 640 | 配合預算編列至千元，增列進位數640元。 |
| 1,000 | 1,000 | 會費、捐助、補助、分攤、照護、救濟與交流活動費 | 1,000 | |
| 1,000 | 1,000 | 會費 | 1,000 | 較上年度預算數1,000元，無增減。 |
| 1,000 | 1,000 | 職業團體會費 | 1,000 | 護理師1人公會會費(統籌業務費)。 |

臺北市地方教育發展基金－臺北市立信義國民中學

基金用途－建築及設備計畫明細表

中華民國114年度

單位：新臺幣元

| 前年度 決算數 | 上年度 預算數 | 科 目 | 本 年 度 預 算 數 | 說 明 |
|------------|------------|--|-------------|--|
| 41,437,578 | 1,178,000 | 合計 | 1,342,000 | |
| 41,437,578 | 1,178,000 | 購建固定資產、無形資產、非理財 目的之長期投資及營舍與設施工程 支出 | 1,342,000 | |
| 1,969,503 | 1,149,000 | 購建固定資產 | 1,312,000 | |
| 1,969,503 | 1,149,000 | 一般建築及設備計畫 | 1,312,000 | |
| | | 班級設備 | 473,068 | |
| | | 購置機械及設備 | 107,000 | |
| | | | 77,000 | 汰換川堂跑馬燈，1臺*77,000 元。 |
| | | | 30,000 | 新購圓盤砂帶雙功能震盪砂布 機，1臺*30,000元。 |
| | | 購置雜項設備 | 366,068 | |
| | | | 34,000 | 新購多功能軟式跳箱，2組 *17,000元。 |
| | | | 20,000 | 汰換碎紙機，1臺*20,000元。 |
| | | | 19,000 | 新增出勤卡鐘，1只*19,000元 。 |
| | | | 12,000 | 新購除濕機(12公升)，1臺 *12,000元。 |
| | | | 26,000 | 新購乾濕兩用吸塵器，2臺 *13,000元。 |
| | | | 27,000 | 新購公文櫃，1個*27,000元。 |
| | | | 149,500 | 新購計時器，1臺*149,500元。 |
| | | | 78,568 | 新購圖書館典藏圖書。 |
| | | 特殊班設備 | 32,000 | |
| | | 購置雜項設備 | 32,000 | |
| | | | 18,000 | 新購掃地機械人，1臺*18,000 元。 |
| | | | 14,000 | 新購除溼機(13公升)，1臺 *14,000元。 |
| | | 資訊設備 | 806,932 | |
| | | 購置機械及設備 | 806,932 | |
| | | | 326,400 | 汰換桌上型電腦(含顯示器)，12部*27,200元(電腦專案計 畫)。 |
| | | | 200,000 | 汰換筆記型電腦，8部*25,000 |

臺北市地方教育發展基金－臺北市立信義國民中學

基金用途－建築及設備計畫明細表

中華民國114年度

單位：新臺幣元

| 前年度 決算數 | 上年度 預算數 | 科 目 | 本 年 度 預 算 數 | 說 明 |
|------------|------------|------------|-------------|-----------------------------|
| | | | | 元(電腦專案計畫)。 |
| | | | 180,000 | 汰換平板電腦，15部*12,000元(電腦專案計畫)。 |
| | | | 100,532 | 汰換網路及資訊周邊設備(電腦專案計畫)。 |
| 1,969,503 | 1,149,000 | 校園設備 | | |
| 1,621,500 | 742,500 | 購置機械及設備 | | |
| 177,535 | 111,000 | 購置交通及運輸設備 | | |
| 170,468 | 295,500 | 購置雜項設備 | | |
| | 29,000 | 購置無形資產 | 30,000 | |
| | 29,000 | 一般建築及設備計畫 | 30,000 | |
| | 29,000 | 資訊設備 | 30,000 | |
| | 29,000 | 購置電腦軟體 | 30,000 | |
| | | | 30,000 | 電腦教學軟體費。 |
| 39,468,075 | | 遞延支出 | | |
| 39,468,075 | | 一般建築及設備計畫 | | |
| 39,468,075 | | 校園整修工程 | | |
| 39,468,075 | | 遞延修繕房屋建築支出 | | |

本 頁 空 白

預算參考表

臺北市地方教育發展基金－臺北市立信義國民中學

預計平衡表

中華民國114年12月31日

單位：新臺幣千元

| 112年(前年) 12月31日 決算數 | 科 目 | 114年12月31日 預計數 | 113年12月31日 預計數 | 比較增減(-) |
|---------------------------|-------------------|-------------------|-------------------|---------|
| 21,064 | 資產合計 | 16,686 | 19,858 | -3,172 |
| 21,064 | 資產 | 16,686 | 19,858 | -3,172 |
| 14,127 | 流動資產 | 9,749 | 12,921 | -3,172 |
| 13,529 | 現金 | 9,151 | 12,323 | -3,172 |
| 13,529 | 銀行存款 | 9,151 | 12,323 | -3,172 |
| 573 | 應收款項 | 573 | 573 | |
| 573 | 其他應收款 | 573 | 573 | |
| 25 | 預付款項 | 25 | 25 | |
| 25 | 預付費用 | 25 | 25 | |
| 5,129 | 投資、長期應收款項、貸墊款及準備金 | 5,129 | 5,129 | |
| 5,129 | 準備金 | 5,129 | 5,129 | |
| 3,512 | 退休及離職準備金 | 3,512 | 3,512 | |
| 1,617 | 其他準備金 | 1,617 | 1,617 | |
| 1,808 | 其他資產 | 1,808 | 1,808 | |
| 1,808 | 什項資產 | 1,808 | 1,808 | |
| 1,808 | 暫付及待結轉帳項 | 1,808 | 1,808 | |
| 15,992,387 | 代管資產 | 15,992,387 | 15,992,387 | |
| 15,992,387 | 應付代管資產 | 15,992,387 | 15,992,387 | |
| 21,064 | 負債及基金餘額合計 | 16,686 | 19,858 | -3,172 |
| 11,659 | 負債 | 11,659 | 11,659 | |
| 4,300 | 流動負債 | 4,300 | 4,300 | |
| 4,292 | 應付款項 | 4,292 | 4,292 | |
| 2,973 | 應付代收款 | 2,973 | 2,973 | |
| 1,255 | 應付費用 | 1,255 | 1,255 | |
| 64 | 應付工程款 | 64 | 64 | |
| 8 | 預收款項 | 8 | 8 | |
| 8 | 預收收入 | 8 | 8 | |
| 7,359 | 其他負債 | 7,359 | 7,359 | |
| 7,359 | 什項負債 | 7,359 | 7,359 | |
| 3,539 | 存入保證金 | 3,539 | 3,539 | |
| 3,512 | 應付退休及離職金 | 3,512 | 3,512 | |
| 307 | 暫收及待結轉帳項 | 307 | 307 | |
| 9,405 | 基金餘額 | 5,027 | 8,199 | -3,172 |
| 9,405 | 基金餘額 | 5,027 | 8,199 | -3,172 |
| 9,405 | 基金餘額 | 5,027 | 8,199 | -3,172 |
| 9,405 | 累積餘額 | 5,027 | 8,199 | -3,172 |

註：1.信託代理與保證資產(負債)前年度決算數950,000元，上年度預計數950,000元，本年度預計數950,000元。2.或有資產(負債)0元。3.本基金自93年度起，本固定項目分開原則，將屬長期固定帳項，包括固定資產17,346,106元、無形資產47,918元及長期債務0元等，另立帳類管理，未納入本表。

臺北市地方教育發展基金

各項費用

中華民國

| 前年度 決算數 | 上年度 預算數 | 計畫別 | | 合計 | 國民教育計畫 |
|-------------|-------------|-----------|--|-------------|-------------|
| | | 用途別科目 | | | |
| 257,978,611 | 225,808,000 | 合計 | | 229,862,000 | 225,343,000 |
| 199,707,795 | 204,162,000 | 用人費用 | | 213,699,000 | 213,699,000 |
| 92,752,030 | 91,632,000 | 正式員額薪資 | | 96,811,560 | 96,811,560 |
| 92,353,750 | 91,272,000 | 職員薪金 | | 96,414,720 | 96,414,720 |
| 398,280 | 360,000 | 工員工資 | | 396,840 | 396,840 |
| 3,695,058 | 3,721,788 | 聘僱及兼職人員薪資 | | 3,788,316 | 3,788,316 |
| 3,695,058 | 3,721,788 | 兼職人員酬金 | | 3,788,316 | 3,788,316 |
| 1,562,970 | 1,742,017 | 加(夜)班費 | | 1,847,377 | 1,847,377 |
| 11,554 | 175,283 | 延長工時加班費 | | 50,283 | 50,283 |
| 1,551,416 | 1,566,734 | 未休假加班費 | | 1,797,094 | 1,797,094 |
| 21,519,368 | 26,024,500 | 獎金 | | 27,044,150 | 27,044,150 |
| 10,120,907 | 14,570,500 | 考績獎金 | | 14,942,705 | 14,942,705 |
| 11,398,461 | 11,454,000 | 年終獎金 | | 12,101,445 | 12,101,445 |
| 67,363,674 | 69,511,249 | 退休及卹償金 | | 72,293,144 | 72,293,144 |
| 67,339,782 | 69,482,449 | 職員退休及離職金 | | 72,261,392 | 72,261,392 |
| 23,892 | 28,800 | 工員退休及離職金 | | 31,752 | 31,752 |
| 12,814,695 | 11,530,446 | 福利費 | | 11,914,453 | 11,914,453 |
| 9,446,290 | 7,889,640 | 分擔員工保險費 | | 8,297,508 | 8,297,508 |
| 330,500 | 491,700 | 傷病醫藥費 | | 606,700 | 606,700 |
| 812,320 | 980,700 | 員工通勤交通費 | | 995,820 | 995,820 |
| 2,225,585 | 2,168,406 | 其他福利費 | | 2,014,425 | 2,014,425 |
| 11,006,329 | 14,644,000 | 服務費用 | | 9,743,000 | 6,960,000 |
| 2,641,003 | 2,388,970 | 水電費 | | 2,467,554 | 2,467,554 |
| 2,258,431 | 2,030,373 | 工作場所電費 | | 2,085,269 | 2,085,269 |
| 330,828 | 307,597 | 工作場所水費 | | 330,541 | 330,541 |
| 51,744 | 51,000 | 氣體費 | | 51,744 | 51,744 |
| 94,414 | 140,000 | 郵電費 | | 140,000 | 140,000 |
| 94,414 | 140,000 | 電話費 | | 140,000 | 140,000 |
| 66,887 | 531,530 | 旅運費 | | 100,930 | 100,930 |
| 66,887 | 531,530 | 國內旅費 | | 100,930 | 100,930 |
| 72,750 | 141,344 | 印刷裝訂與廣告費 | | 45,344 | 45,344 |

一 臺北市立信義國民中學

彙計表

114年度

單位：新臺幣元

| 一般行政管理計畫 | 建築及設備計畫 | | | | |
|-----------|-----------|--|--|--|--|
| 3,177,000 | 1,342,000 | | | | |
| 2,783,000 | | | | | |

臺北市地方教育發展基金

各項費用

中華民國

| 前年度 決算數 | 上年度 預算數 | 計畫別 | | 合計 | 國民教育計畫 |
|------------|------------|------------------|--|-----------|-----------|
| | | 用途別科目 | | | |
| 72,750 | 141,344 | 印刷及裝訂費 | | 45,344 | 45,344 |
| 2,769,194 | 2,325,400 | 修理保養及保固費 | | 2,270,220 | 2,270,220 |
| 1,222,423 | 1,148,000 | 一般房屋修護費 | | 1,071,560 | 1,071,560 |
| 200,880 | 92,800 | 機械及設備修護費 | | 94,000 | 94,000 |
| 1,345,891 | 1,084,600 | 雜項設備修護費 | | 1,104,660 | 1,104,660 |
| 572 | 40,600 | 保險費 | | 7,720 | 7,720 |
| 572 | 40,600 | 其他保險費 | | 7,720 | 7,720 |
| 2,498,185 | 3,272,664 | 一般服務費 | | 3,055,660 | 1,000,876 |
| 3,062 | 6,192 | 佣金、匯費、經理費及手續費 | | 6,120 | 6,120 |
| 2,283,603 | 2,484,520 | 外包費 | | 2,647,072 | 592,288 |
| | | 義(志)工服務費 | | 300 | 300 |
| 3,520 | 466,952 | 計時與計件人員酬金 | | 81,168 | 81,168 |
| 208,000 | 315,000 | 體育活動費 | | 321,000 | 321,000 |
| 2,764,924 | 5,705,092 | 專業服務費 | | 1,557,172 | 927,356 |
| 1,350,207 | 1,470,156 | 講課鐘點、稿費、出席審查及查詢費 | | 564,156 | 564,156 |
| 138,400 | 150,800 | 委託檢驗(定)試驗認證費 | | 150,800 | 150,800 |
| 6,900 | 2,400 | 試務甄選費 | | 2,400 | 2,400 |
| 275,844 | | 電腦軟體服務費 | | | |
| 993,573 | 4,081,736 | 其他專業服務費 | | 839,816 | 210,000 |
| 98,400 | 98,400 | 公共關係費 | | 98,400 | |
| 98,400 | 98,400 | 公共關係費 | | 98,400 | |
| 2,860,099 | 2,345,000 | 材料及用品費 | | 1,918,000 | 1,525,000 |
| 1,361,701 | 518,900 | 使用材料費 | | 441,600 | 441,600 |
| 1,361,701 | 518,900 | 設備零件 | | 441,600 | 441,600 |
| 1,498,398 | 1,826,100 | 用品消耗 | | 1,476,400 | 1,083,400 |
| 402,717 | 486,780 | 辦公(事務)用品 | | 456,860 | 63,860 |
| 48,000 | 98,000 | 服裝 | | 98,000 | 98,000 |
| 21,338 | 16,000 | 醫療用品(非醫療院所使用) | | 17,000 | 17,000 |
| 1,026,343 | 1,225,320 | 其他用品消耗 | | 904,540 | 904,540 |
| 385,300 | 797,000 | 租金、償債、利息及相關手續費 | | 157,000 | 157,000 |
| | 12,000 | 房租 | | | |

一 臺北市立信義國民中學

彙計表

114年度

單位：新臺幣元

| 一般行政管理計畫 | 建築及設備計畫 | | | | |
|-----------|---------|--|--|--|--|
| | | | | | |
| 2,054,784 | | | | | |
| 2,054,784 | | | | | |
| 629,816 | | | | | |
| 629,816 | | | | | |
| 98,400 | | | | | |
| 98,400 | | | | | |
| 393,000 | | | | | |
| 393,000 | | | | | |
| 393,000 | | | | | |

臺北市地方教育發展基金

各項費用

中華民國

| 前年度 決算數 | 上年度 預算數 | 用途別科目 | 計畫別 | |
|------------|------------|--------------------------------------|-----------|-----------|
| | | | 合計 | 國民教育計畫 |
| | 12,000 | 一般房屋租金 | | |
| 249,980 | 502,000 | 交通及運輸設備租金 | 34,000 | 34,000 |
| 249,980 | 502,000 | 車租 | 34,000 | 34,000 |
| 135,320 | 283,000 | 雜項設備租金 | 123,000 | 123,000 |
| 135,320 | 283,000 | 雜項設備租金 | 123,000 | 123,000 |
| 41,437,578 | 1,178,000 | 購建固定資產、無形資產、非理財目的 之長期投資及營舍與設施工程支出 | 1,342,000 | |
| 1,969,503 | 1,149,000 | 購建固定資產 | 1,312,000 | |
| 1,621,500 | 742,500 | 購置機械及設備 | 913,932 | |
| 177,535 | 111,000 | 購置交通及運輸設備 | | |
| 170,468 | 295,500 | 購置雜項設備 | 398,068 | |
| | 29,000 | 購置無形資產 | 30,000 | |
| | 29,000 | 購置電腦軟體 | 30,000 | |
| 39,468,075 | | 遞延支出 | | |
| 39,468,075 | | 遞延修繕房屋建築支出 | | |
| 1,990,550 | 2,181,000 | 會費、捐助、補助、分攤、照護、救濟 與交流活動費 | 2,547,000 | 2,546,000 |
| 1,000 | 1,000 | 會費 | 1,000 | |
| 1,000 | 1,000 | 職業團體會費 | 1,000 | |
| 73,000 | 72,000 | 捐助、補助與獎助 | 74,000 | 74,000 |
| 73,000 | 72,000 | 獎助學員生給與 | 74,000 | 74,000 |
| 1,916,550 | 2,108,000 | 補貼、獎勵、慰問、照護與救濟 | 2,472,000 | 2,472,000 |
| 60,653 | 224,400 | 獎勵費用 | 228,400 | 228,400 |
| 1,855,897 | 1,883,600 | 其他補貼、獎勵、慰問、照護與救濟 | 2,243,600 | 2,243,600 |
| 590,960 | 501,000 | 其他 | 456,000 | 456,000 |
| 590,960 | 501,000 | 其他支出 | 456,000 | 456,000 |
| 590,960 | 501,000 | 其他 | 456,000 | 456,000 |

一 臺北市立信義國民中學

彙計表

114年度

單位：新臺幣元

| 一般行政管理計畫 | 建築及設備計畫 | | | | |
|-------------------------|--|--|--|--|--|
| 1,000 1,000 1,000 | 1,342,000 1,312,000 913,932 398,068 30,000 30,000 | | | | |

臺北市地方教育發展基金－臺北市立信義國民中學

員工人數彙計表

中華民國114年度

單位：人

| 計 畫 及 項 目 | 上年度最高可 進用員額數 | 本年度 增減(-)數 | 本年度最高可 進用員額數 | 說 明 |
|-----------|-----------------|---------------|-----------------|-----|
| 合計 | 105 | 2 | 107 | |
| 國民教育計畫部分 | 105 | 2 | 107 | |
| 職員 | 104 | 2 | 106 | |
| 工友 | 1 | | 1 | |

註：1.本表約僱、聘用係指奉准有案之約聘僱人員。

2.外包費編列游泳池救生員1人、校警勞務外包2人、工友勞務外包1人、開放校園場地清潔外包費、消化超額職工業務外包費等，計264萬7,072元。 3.計時與計件人員酬金編列閩客語教學支援人員鐘點費、暑期泳訓班工讀生薪津等，計8萬1,168元。

本 頁 空 白

臺北市地方教育發展基金

用人費用

中華民國

| 計畫及項目 | 合計 | 正式 員額 薪資 | 聘僱 人員 薪資 | 加(夜) 班費 | 津貼 | 獎 金 | | |
|--------|-------------|----------------|----------------|------------|----|------------|------------|----|
| | | | | | | 年終獎金 | 考績獎金 | 其他 |
| 合計 | 213,699,000 | 96,811,560 | | 1,847,377 | | 12,101,445 | 14,942,705 | |
| 國民教育計畫 | 213,699,000 | 96,811,560 | | 1,847,377 | | 12,101,445 | 14,942,705 | |
| 正式人員 | 148,198,564 | 96,811,560 | | 1,847,377 | | 12,101,445 | 14,942,705 | |
| 兼任人員 | 3,788,316 | | | | | | | |
| 其他人員 | 61,712,120 | | | | | | | |

註：1.本表兼任人員用人費用，係學校教職員兼課或請假代課鐘點費。2.外包費編列游泳池救生員1人、校警勞務外包2人、工友勞務外包1人、開放校園場地清潔外包費、消化超額職工業務外包費等，計264萬7,072元。3.計時與計件人員酬金編列閩客語教學支援人員鐘點費、暑期泳訓班工讀生薪津等，計8萬1,168元。

—臺北市立信義國民中學

彙計表

114年度

單位：新臺幣元

| 退休及卹償金 | | 資遣費 | 福 利 費 | | | | | 提繳費 | 兼任 人員 用人 費用 |
|------------|-----|-----|-----------|-----------|-----------|-------------|-----------|-----|----------------------|
| 退休金 | 卹償金 | | 分擔 保險費 | 傷病 醫藥費 | 提撥 福利金 | 員工通勤 交通費 | 其他 | | |
| 72,293,144 | | | 8,297,508 | 606,700 | | 995,820 | 2,014,425 | | 3,788,316 |
| 72,293,144 | | | 8,297,508 | 606,700 | | 995,820 | 2,014,425 | | 3,788,316 |
| 10,629,024 | | | 8,297,508 | 606,700 | | 995,820 | 1,966,425 | | |
| 61,664,120 | | | | | | | 48,000 | | 3,788,316 |

臺北市地方教育發展基金－臺北市立信義國民中學

單位（或計畫）成本分析表

中華民國114年度

單位：新臺幣千元

| 計畫別 | 單位 | 單位成本(元)或 平均利(費)率 | 數量 | 預算數 | 說明 |
|----------|----|---------------------|----|---------|----|
| 合計 | | | | 229,862 | |
| 國民教育計畫 | | | | 225,343 | |
| 一般行政管理計畫 | | | | 3,177 | |
| 建築及設備計畫 | | | | 1,342 | |

臺北市地方教育發展基金－臺北市立信義國民中學

5年來主要業務計畫分析表

中華民國114年度

單位：新臺幣千元

| 年度及項目 | 單位 | 數量 | 單位成本(元)或 平均利(費)率 | 金額 | 說明 |
|------------|----|----|---------------------|---------|----|
| (本)年度預算數 | | | | | |
| 國民教育計畫 | | | | 225,343 | |
| (上)年度預算數 | | | | | |
| 國民教育計畫 | | | | 221,550 | |
| (前)年度決算數 | | | | | |
| 國民教育計畫 | | | | 213,531 | |
| (111)年度決算數 | | | | | |
| 國民教育計畫 | | | | 214,595 | |
| (110)年度決算數 | | | | | |
| 國民教育計畫 | | | | 206,824 | |

臺北市地方教育發展基金－臺北市立信義國民中學

資本資產明細表

中華民國114年度

單位：新臺幣千元

| 項 目 | 取得成本 (期初餘額) | 以前年度 累計折舊/ 長期投資 評 價 | 本 年 度 變 動 | | | | 本年度累計折 舊/長期投資 評價變動數 | 期末餘額 | |
|-------------|----------------|------------------------------|-----------|----|----|------------|---------------------------|--------|--------------|
| | | | 增加 | | 減少 | | | | 主要增減 原因說明 |
| | | | 金額 | 類型 | 金額 | 類型 | | | |
| 合計 | 93,316 | 69,747 | 1,342 | | 4 | | 7,513 | 17,394 | |
| 土地改良物 | 12,831 | 9,885 | | | | | 974 | 1,972 | |
| 房屋及建築 | 5,408 | 2,068 | | | | | 97 | 3,242 | |
| 機械及設備 | 37,664 | 29,904 | 914 | 增置 | | | 3,859 | 4,815 | |
| 交通及運輸 設備 | 3,800 | 3,189 | | | | | 192 | 418 | |
| 雜項設備 | 33,592 | 24,700 | 398 | 增置 | | | 2,391 | 6,899 | |
| 電腦軟體 | 22 | | 30 | 增置 | 4 | 無形資 產攤銷 | | 48 | |